

2017

Rapport d'activité



BIBLIOTHEQUES UNIVERSITAIRES

RAPPORT D'ACTIVITE 2016

TABLE DES MATIERES

1) Fréquentation	2
2) Usages	2
3) Services aux publics	3
PBO + : Plan Bibliothèques Ouvertes	3
Ouverture d'un service de prêt de portables	4
Ouverture d'un CRL au sein de la BU STAPS	4
4) Services à la recherche	4
5) Formation des usagers	5
6) Collections	6
Acquisitions	6
Circuit du document : Automatisation des exemplarisations	6
Métadonnées	7
7) Action culturelle	7
8) Coopération	8
Mutualisation du catalogue universitaire	8
Sudoc-PS	8
Acquisitions mutualisées de ressources électroniques	8
Expertise	9
9) Gestion et organisation	9
Ressources humaines	9
Formation continue	10
Informatique	11
10) Faits marquants 2016	11
Inspection Générale des Bibliothèques (IGB)	11
Congrès ADBU	12
Schéma directeur de la documentation au sein de l'Université Côte d'Azur (UCA)	12
PBO + : Plan Bibliothèques Ouvertes	12
Hal-UCA	12
Dépôt de Thèses	13
Auto-évaluation HCERES	13
Annexe 1 : Indicateurs SCD	15
Annexe 2 : Indicateurs IGB	18

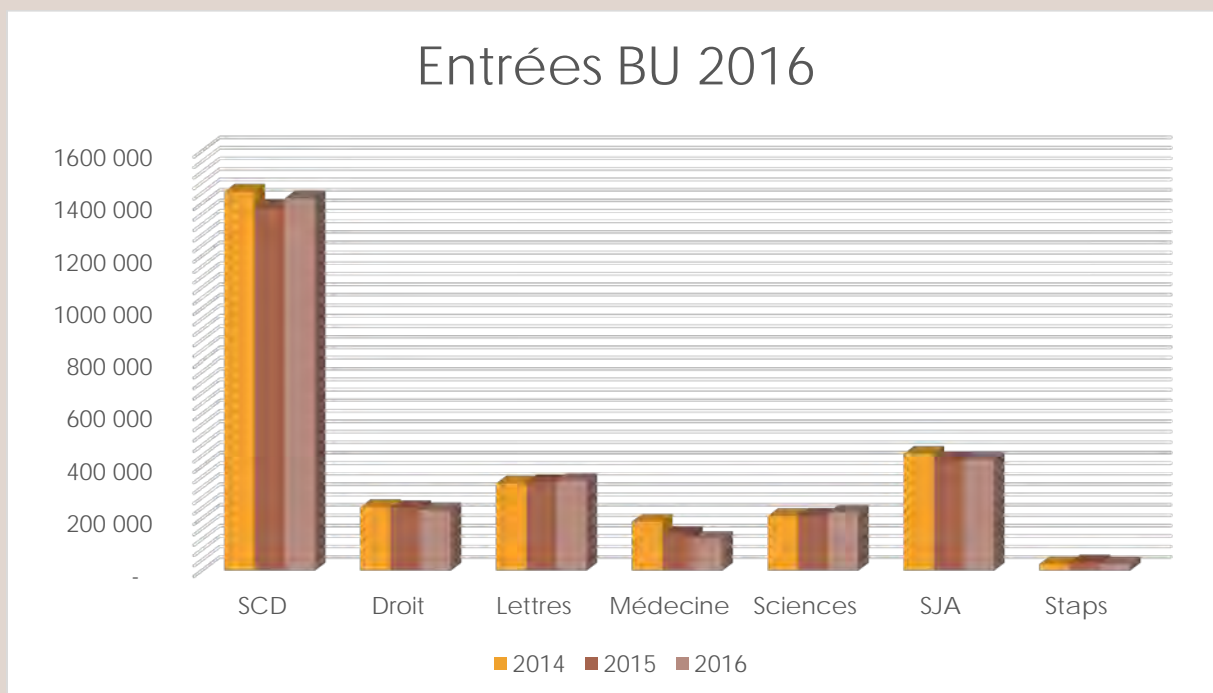
1) FREQUENTATION

Les BU connaissent une fréquentation régulière et importante, s'imposant ainsi comme un instrument de travail plébiscité par les étudiants.

- ➔ **plus d'1,4 million d'entrées dans les BU**, 1 419 540 exactement, en 2016 (+2,4% / 2015)

Soient **4 812 personnes par jour en moyenne** qui franchissent la porte d'une BU, avec des pics de fréquentation, pouvant représenter **plus de 8 000 passages quotidiens en périodes de préparation des examens**.

- ➔ **338 138 visites virtuelles sur le site de la BU** (+38% / 2015), soit 926 sessions quotidiennes en moyenne
- ➔ **4 460 personnes sur les réseaux sociaux** (Facebook et Tweeter) qui suivent les BU
- ➔ **335 questions traitées sur IUB « Interrogez un bibliothécaire en ligne »**, service de questions/réponses en ligne



2) USAGES

Les services de la BU sont largement utilisés, en particulier les ressources en ligne. A noter que le nombre d'emprunteurs est en augmentation par rapport à l'année précédente pour la première fois depuis 2010.

- ➔ **9 491 emprunteurs (+ 17,7% / 2015)**, dont 2,7% d'enseignants et chercheurs et 5% de lecteurs extérieurs.
- ➔ **107 941 prêts de documents** ont été enregistrés en 2016 (-11% / 2015)
- ➔ **PEB (Prêt entre bibliothèques) = 1 904 documents reçus / 713 documents fournis**

- **94 084 consultations de livres électroniques (- 41% / 2015)**
- **1 333 578 articles téléchargés** en 2016 depuis les ressources abonnées (-1,1% / 2015)
 - = 2,5 documents téléchargés à la minute
 - = 44,4 articles téléchargés par an par chaque membre de l'Université en moyenne étudiants, enseignants et chercheurs confondus.

La production scientifique de l'Université a également généré un intérêt important, puisque **HAL-Unice** a comptabilisé **1 434 404 unités documents téléchargés**.

3) SERVICES AUX PUBLICS

PBO + : PLAN BIBLIOTHÈQUES OUVERTES

L'Université Côte d'Azur a été retenue en juillet 2016 sur la première vague de l'**appel à projet national** du MENESR « Plan Bibliothèques ouvertes + (PBO+) » et bénéficie d'une **subvention de 353 841 €** sur la période 2016/2018. Le plan prévoit un financement dégressif et concerne les dépenses de personnels à 75% (monitorat étudiant, sécurité) et l'aménagement d'espaces (travaux, mobiliers, outils de gestion des flux).

Le projet a été rédigé et est mis en œuvre par le SCD. Il prévoit :

➤ L'extension des horaires d'ouverture :

- BU Saint Jean d'Angely : ouverture jusqu'à minuit, passant de 80h à 100h hebdomadaires (au 1^{er} janvier 2017)
- Learning Centre SophiaTech : ouverture jusqu'à 22h et le samedi de 9h à 17h, passant de 45h à 73h hebdomadaires
- BU Droit et LASHS : ouverture complémentaires de 8 samedis après-midi par an

➤ L'aménagements d'espaces :

- Création d'un espace de Co-working ouvert 24h sur 24 sur le campus Valorse, bâtiment Montebello (350m², environ 100 places) en partenariat avec le CROUS
- Installation d'un système de gestion et de visualisation de flux des publics (places disponibles) et de réservation de salles (appli Affluences)
- Installation d'un contrôles d'accès (Excalibur) à la BU Saint Jean d'Angely

Des emplois étudiants ont été recrutés et formés pour accueillir les usagers.

D'importants travaux électriques et d'éclairage ont permis de remettre à niveau le bâtiment de la BU Saint Jean d'Angely pour un fonctionnement nocturne régulier.

Plan Vigipirate Alerte Attentat :

Une carte d'accès « Consultation sur place » est mise à disposition des usagers souhaitant accéder aux BU mais ne bénéficiant d'aucun document justificatif attendu dans le cadre des contrôles Vigipirate. La carte est délivrée lorsque les contrôles d'accès aux campus et/ou aux BU sont activés. La carte, fournie à titre gratuit, permet l'accès aux bibliothèques et la consultation sur place des collections sur support physiques et en libre accès.

OUVERTURE D'UN SERVICE DE PRET DE PORTABLES

Un parc de 107 ordinateurs portables, acquis avec des financements de la Région PACA et de la CFVU-UNS, a été déployé dans le réseau des BU, pour le prêt sur place aux usagers et la formation des étudiants à la recherche documentaire :

✓ BU Lettres :	28 portables
✓ BU Saint Jean :	30 portables
✓ BU Droit :	18 portables
✓ BU Sciences :	11 portables
✓ BU Médecine :	9 portables
✓ BU Staps :	10 portables
✓ SI SCD :	1 portable

OUVERTURE D'UN CRL AU SEIN DE LA BU STAPS

Afin de favoriser la pratique de l'anglais et en particulier de l'anglais professionnel, l'UFR STAPS souhaitait mettre en place depuis quelques années un Centre de Ressources en Langues (CRL), en relation avec le Service Commun en Langues (SCL).

Fruit d'une collaboration active entre l'UFR STAPS, le SCL et le SCD, une salle de la BU STAPS a été mutualisée, aménagée et équipée, avec le soutien de la CFVU, afin d'accueillir :

- les ateliers de conversation du Centre de Ressources de Langues
- le travail en groupe des étudiants de l'UFR, notamment pour les étudiants en L1 (Projet Professionnel pour favoriser leur réussite en premier cycle universitaire)
- les formations du SCD à la méthodologie et aux outils de la recherche documentaire, notamment pour l'ensemble des étudiants en Master 1
- les expérimentations de pédagogie innovante de l'UFR STAPS avec la nouvelle offre d'PC portables en prêt de la BU (parc informatique classe mobile de 10 PC portables)

4) SERVICES A LA RECHERCHE

La mission a été mise en place en septembre 2016 avec la nomination d'un chargé de mission et de deux coordinateurs STM et LASHS.

Un premier portefeuille de projets a été rédigé portant principalement sur la bibliométrie, la gestion des publications, la médiation des services des infrastructures nationales (Humanum, Inist...). L'offre de formation pour les écoles doctorales sera complétée et enrichie en 2017.

Un important travail préparatoire a été entrepris en 2016 :

- Veille active afin d'alimenter la réflexion sur la stratégie générale
- Rencontres avec 20 chercheurs : pour préciser les pratiques en matière de traitement, de gestion et de partage des données et plus généralement du rapport des chercheurs à l'IST ;
- Humanum : invitation du directeur technique d'Humanum pour présentation des services, accord sur le principe d'une médiation locale des services d'Humanum par le SCD

- Etude de faisabilité d'une Bibliothèque numérique des Humanités
- Navigocorpus (CMMC): exploitation d'une base de données en recourant à une visualisation des données basée sur un prototype développé avec Tableau
- Zoomathia (CEPAM): conseils techniques, identification et récupération de textes antiques, manipulation de fichiers xml, prise de contact avec HumaNum pour l'hébergement d'un thésaurus avec attribution d'un identifiant pérenne
- Base de documents médiévaux (CEPAM) : conseils sur le choix d'un outil de mise en ligne (EVT)
- Publication de code informatique (ESPACE) : conseils sur le choix d'un outil de mise en ligne (Github+Zenodo)
- Conseil juridique pour la numérisation du fonds Ideric qui sera hébergé sur Persee.org
- Rédaction d'un billet de blog sur le livre blanc sur les études africaines en collaboration avec l'URMIS
- Accompagnement d'une EC pour l'utilisation de la plateforme *sciencesconf* du CCSD pour le colloque « *Poets on the Walls. Street Art & Poésie* »
- Accompagnement et conseils du projet Gradiva pour la diffusion et la publication de billets et d'articles : blog sur hypotheses.org, collection HAL...

5) FORMATION DES USAGERS

10,6% des étudiants ont participé en 2016 à une séance de formation à la méthodologie et aux outils de la recherche documentaire

- ➔ 3016 étudiants formés :
 - 2 106 de niveau L
 - 215 de niveau M
 - 188 de niveau D

- ➔ 899h30 de formation dispensée par le SCD

Dans le cadre de la démarche d'accréditation portée par l'UNS (contrat 2018 – 2022), le SCD a entrepris la remodelisation des contenus de son offre de formation, ainsi que ses modalités de mise en œuvre.

En qualité de référent des enseignements aux compétences informationnelles, le SCD a ainsi préfiguré un dispositif de formation qui intègre les grandes orientations définies dans les documents de cadrage de l'offre de formation en licence et en master :

- Formation transversale obligatoire adossée à des ECTS et donc soumise à évaluation
- Approche par compétences : référentiel de compétences national ADBU articulé avec le référentiel du C2I et associé aux fiches RNCP
- Pédagogie active favorisant l'autonomie par l'usage de supports numériques : cours, articles scientifiques ou généralistes, rapports, capsules vidéos interactives créées en local ou issues de plateformes externes, ressources locales tous supports... adossée à des activités pédagogiques variées (cf. C2i) : exercices, questionnaires, tests...
- Dispositif d'évaluation : auto-évaluation, évaluation par les pairs, évaluation en ligne
- Formations hybrides en distanciel et/ou en présentiel (tout distanciel en L1, hybride pour les autres niveaux).
- Formations intégrant le tutorat étudiant

Les formations portées par le SCD seront déployées sur la plateforme Moodle afin de garantir une continuité avec les activités/supports C2i et afin de former 100% des étudiants tout en mettant en œuvre une « pédagogie différenciée et un suivi des apprenants ».

Articulées avec le nouveau référentiel du C2i, une maquette présentant un référentiel de compétences informationnelles et les thématiques d'une formation modulaire pensée dans une logique de progressivité des apprentissages a été soumise et validée par la gouvernance et les responsables de champs en novembre 2016. La maquette doit être présentée pour validation en CFVU.

6) COLLECTIONS

ACQUISITIONS

En 2016, le SCD a acquis **6 103 documents**, dont :

- ✓ 5 883 livres, à 94,3% de langue française
- ✓ 165 dvd-films et 55 documents divers (cd audio, cd-rom, cartes...)

S'y ajoutent la gestion des **abonnements** et la mise à disposition aux usagers de :

- ✓ 724 titres de périodiques imprimés,
- ✓ 87 ressources en ligne (plateformes, bases de données, périodiques) représentant 44 008 titres de périodiques électroniques
- ✓ 11 438 livres électroniques

Dons octroyés aux BU:

- ✓ 1 947 livres et 15 autres documents

Thèses, HDR, mémoires :

- ✓ 428 documents déposés dans les BU sous format électronique.

➤ **Budget** acquisitions 2016 :

1 096 182€ (+5,9% / 2015), dont **72,1%** pour l'achat de **ressources électroniques** (revues, bases de données, livres électroniques).

CIRCUIT DU DOCUMENT : AUTOMATISATION DES EXEMPLARISATIONS

L'automatisation du circuit du document, définie en 2015, est entrée en phase de production en 2016. Elle ne concerne que les bibliothèques du SCD et les bibliothèques de l'IUT.

L'opération a conduit à une augmentation significative de la création automatique de notices d'exemplarisation (soit pour les acquisitions courantes, soit pour l'intégration de dons), un peu plus de la moitié de l'exemplarisation étant désormais prise en charge automatiquement.

	Total Notices créés	Nombre de créations de notices automatisées	Part de la création automatique
2015	12021	3154	21%
2016	11566	6475	53%

Une part de la vérification de la conformité bibliographique (notamment dans le cadre de la transition bibliographique, dont les règles sont intégrées aux scripts de vérification) est aussi automatisée et conduit à l'amélioration continue de la qualité des données.

METADONNEES

Les réalisations suivantes ont été menées :

- **Chantiers de collections LASHS** : recension, priorisation et plan de traitement pour 2016
- Validation avec le CIL de l'ensemble des conditions du **traitement des données personnelles** dans les applications du SCD. Une page sur le portail a été rédigée en ce sens pour respecter l'obligation d'information des usagers
- Instruction de la problématique **Ez-Paarse** (analyse des logs d'accès aux ressources électroniques) avec la validation du dispositif par le CIL (installation prévue début 2017)
- Finalisation de fonctionnement et du conventionnement pour le traitement des collections du **Centre de Ressources en Langues** avec la formation d'une nouvelle collègue et la création d'une nouvelle bibliothèque (CRL Pasteur).
- Instruction et finalisation du dossier pour réinstaurer la facturation de la récupération des droits d'inscription des **étudiants CUEFLE**
- Elargissement du service « **Faire venir un livre** » à la BU Staps.
- Instruction du dossier de **rétroconversion ABES** pour les thèses anciennes BU Droit et BU St Jean d'Angely

7) ACTION CULTURELLE

➡ 21 expositions, 31 autres manifestations

2016 a notamment été marquée par le partenariat privilégié avec l'association Nice Fictions, avec laquelle le SCD travaille pour la 3^e année consécutive sur le festival Science-Fiction. Cette année, plusieurs sites ont été impliqués dans ce partenariat et des événements phares ont été mis en œuvre (Nuit de l'écriture, concours de nouvelle graphique).

Le Learning centre a quant à lui poursuivi le développement de ses actions en partenariat avec les acteurs de la technopole sophilopolitaine, et consolidé la mise en place de rendez-vous réguliers (Regards Croisés, Lundis de l'ergonomie, Install party, cours de yoga, ateliers échec...).

Divers événements sont organisés en collaborations avec les Services de l'Université (SUAPS, CASUN, Espace Turing), les laboratoires de recherche (INRIA, I3S, LIRCES, Observatoire de la Côte d'Azur, GéoAzur) ou diverses associations :

- ArtSens (art)
- Carrefour des Paillons (culture et environnement)
- A+U+C (culture et universités)
- No-Made (artistes d'installations et sculptures d'art contemporain)
- InSitu Corpo (art contemporain)
- Incroyable Campus (environnement)
- Linux Azur (logiciels libres)
- Association Cannes Echec (jeu d'échec)

Des actions sont aussi menées en collaboration avec les étudiants :

- BU Lettres : « Femmes du monde » 30 mars – 29 avril, réalisée par 3 étudiants en projet tuteuré de la Licences LEA, avec des oeuvres d'Ellen Fernex, photographe et Diane Médus et Farès Madi, artistes peintres.
- Lancement le 21 mars 2016 des grainothèques sur 3 BU (Médecine – SophiaTech – Sciences), en collaboration avec Incroyable Campus Valrose.
- *Swap de Noël*, du 5 au 16 décembre. Opération de partages de livres entre étudiants au pied du sapin de la BU. Opération partagée sur 2 BU : Sciences et Médecine.
- Présentation des jeux vidéo des étudiants du Master MAJE, Mercredi 9 mars (Learning Centre)

8) COOPERATION

MUTUALISATION DU CATALOGUE UNIVERSITAIRE

Les données des catalogues de plusieurs bibliothèques sont intégrées dans le catalogue de l'Université, sur la base d'un conventionnement, poursuivant ainsi l'effort d'**intégration des Bibliothèques de composantes et associées au sein du SCD** :

- Bibliothèques Associées de l'UNS :
 - IUT
 - Laboratoire de Mathématiques J.A. Dieudonné
 - Service commun en Langues (5 centres de ressources)
 - Laboratoire CEDORE (Centre d'Etudes du Droit des Organisations Européennes (EA2139)
- Centres de documentation de laboratoires :
 - BCL
 - LIRCES
 - Villa Passiflores
- Bibliothèque de l'Observatoire de la Côte d'Azur

SUDOC-PS

Le Sidoc gère le **Centre régional Sudoc-PS PACA/Nice** et coordonne et anime le réseau (mise à jour des fiches RCR, suivi du circuit ISSN via Cidemis, formations Colodus, signalement des périodiques, journée annuelle, rapport d'activité), sur la base d'une convention triennale avec l'ABES.

ACQUISITIONS MUTUALISEES DE RESSOURCES ELECTRONIQUES

La Bibliothèque Universitaire procède par ailleurs à des acquisitions mutualisées de ressources documentaires électroniques avec :

- *Le Centre Hospitalier Universitaire (CHU)*
- *L'Observatoire de la Côte d'Azur (OCA)*

Elle travaille en **concertation avec deux laboratoires de l'UNS**, dont elle a repris en 2015 sur son budget la totalité des coûts liés à leurs portefeuilles de titres gagés (pour Elsevier, IOP, AIP, APS, Wiley, Springer) :

- *L'institut Non Linéaire (INLN, UMR 7335)*
- *Le laboratoire de mathématiques J. Dieudonné*

SCHEMAS DIRECTEURS UNS

Le SCD a participé et activement contribué aux groupes de réflexion sur les schémas directeurs de l'Université :

- Schéma directeur numériques (groupes 1, 2 et 3)
- Schéma directeur immobilier
- Schéma directeur handicap

EXPERTISE

Par l'engagement et l'expertise de ses agents, la Bibliothèque Universitaire intervient dans de nombreux domaines, tant au niveau régional que national ou même international :

- Centre Régional de Formation aux Carrières des Bibliothèques (**CRFCB**) de l'Université d'Aix-Marseille
- École nationale supérieure des sciences de l'information et des bibliothèques (**ENSSIB**)
- Centre Technique du Livre de l'Enseignement Supérieur (**CTLES**) et Université Paris-Sud : plan de conservation partagée des périodiques de niveau recherche relevant des sciences et techniques d'activités physiques et sportives.
- Agence Bibliographique de l'Enseignement Supérieur (**ABES**) : réseau national de formateurs et experts sur l'avenir des catalogues et les nouveaux formats de catalogage dans un contexte de web des données (FRBR, RDA)
- Consortium **Couperin** (Consortium Unifié des établissements Universitaires et de recherche pour l'accès aux publications numériques) :
 - Groupe de travail sur les Archives ouvertes (GTAO), sous-groupe «questions juridiques»
 - Groupe de Travail Indicateurs de Pilotage des Politiques Documentaires Numériques (GTI)
- Association des directeurs et des personnels de bibliothèques universitaires et de la documentation (**ADBU**), Commission recherche depuis septembre 2016
- Projet **DORANUM** (Données de la Recherche: Apprentissage NUMérique à la gestion et au partage), URFIST, INIST/CNRS : membre du groupe de travail
- Participation ponctuelle au groupe de travail **CasuHal** des administrateurs HAL
- Agence Universitaire de la Francophonie (**AUF**) : Prestations de formations par l'URFIST à Hanoi dans le cadre du projet "Numérique éducatif".

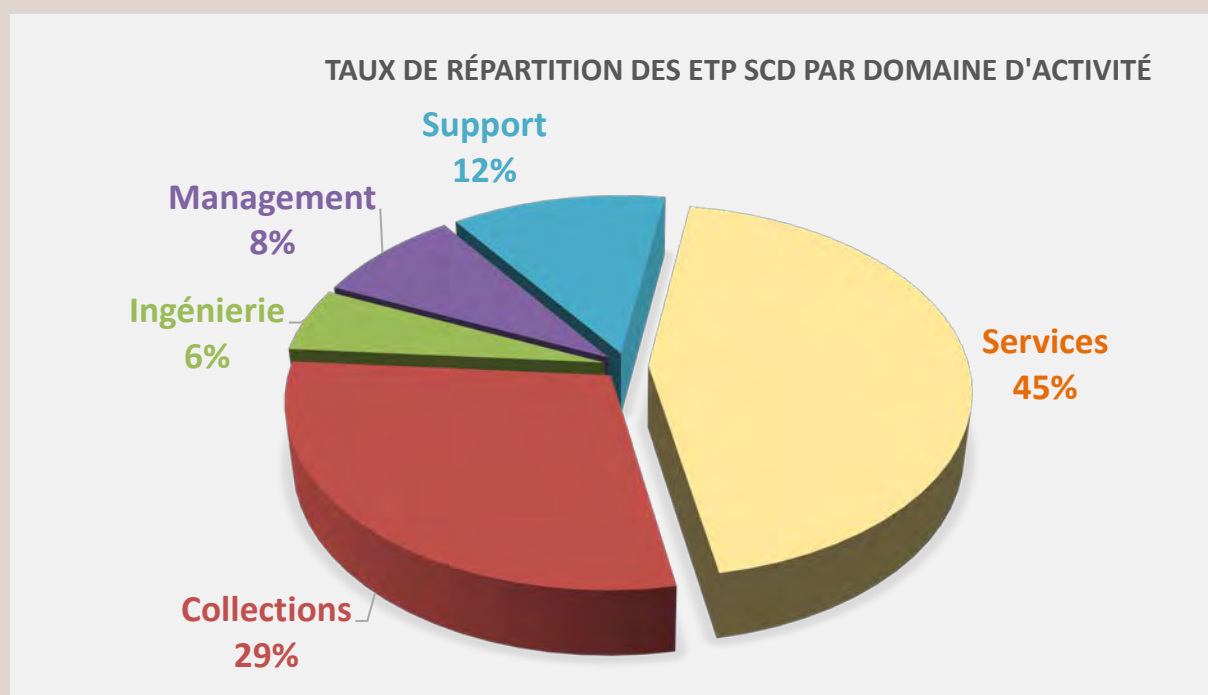
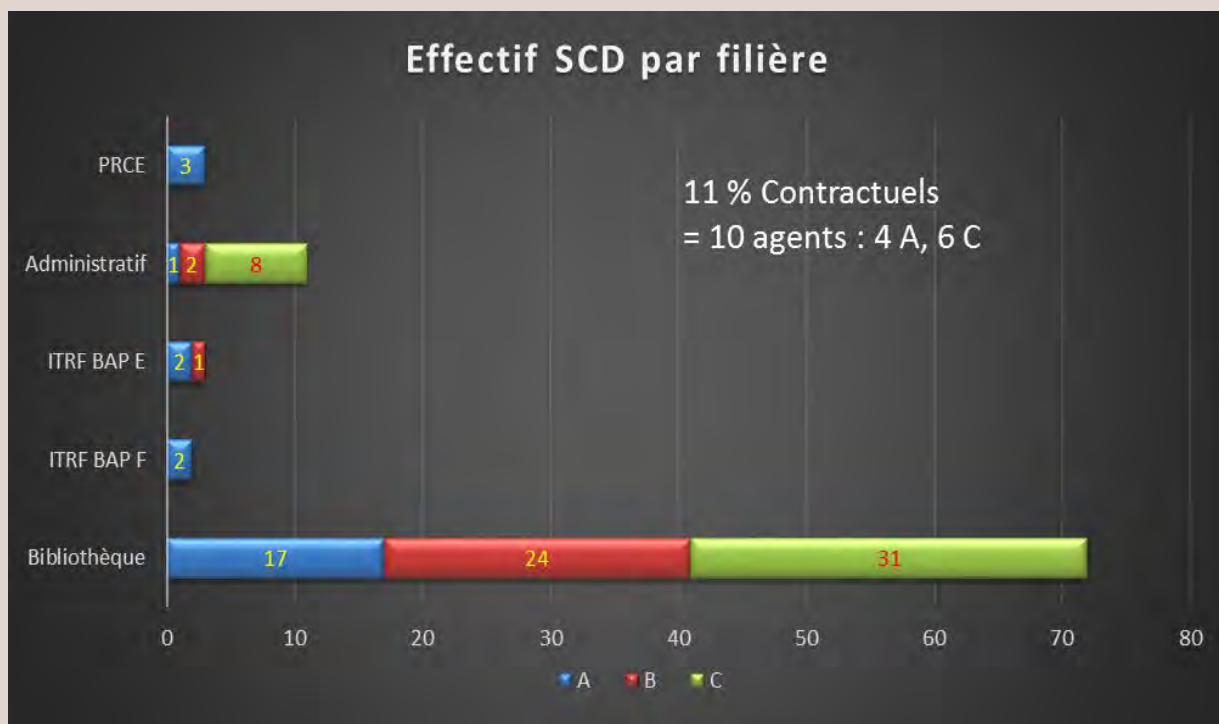
9) GESTION ET ORGANISATION

RESSOURCES HUMAINES

➔ 91 agents,

88,2 ETP,

83,6 ETPT



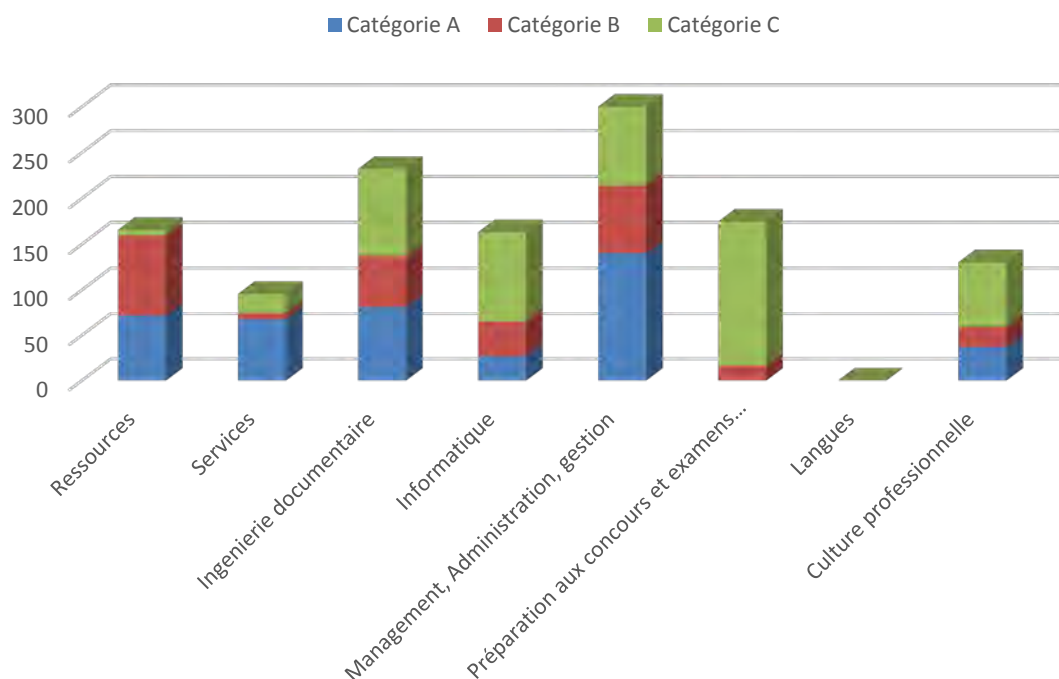
FORMATION CONTINUE

➔ Les agents du SCD ont suivi **1 260,5 heures** de formation continue en 2016.

En interne, trois types d'interventions ont eu lieu en 2016 :

- Formation au droit d'auteur : 1 session pour 6 personnes,
- Formation Aleph : 12 sessions (total = 23h30) pour 23 personnels (public total= 51),
- Formation des correspondants informatiques et autres personnels pour la maintenance des portables de formation et de prêt

Types de formations suivies par Catégories



INFORMATIQUE

Un accord de principe a été trouvé avec la DSI pour la migration de serveurs du SCD afin de rationaliser l'infrastructure informatique du SCD et pallier le déficit en moyens humains nécessaires à leur administration et à leur maintenance.

10) FAITS MARQUANTS 2016

INSPECTION GENERALE DES BIBLIOTHEQUES (IGB)

L'Inspection du SCD a été réalisée du 9 au 12 mai 2016, dans le contexte de la renégociation du contrat de site de l'Université et de la participation à la vague B du cycle des évaluations de l'HCERES. La visite de Mme l'Inspectrice générale, Isabelle Duquenne, a été complétée d'une demi-journée de bilan effectuée le 7 octobre 2016.

Le rapport examine notamment :

- La mise en place d'une **organisation interne** en deux grands pôles, Sciences, Techniques, Médecine (STM) et Lettres, Arts Sciences Humaines et Sociales (LASHS) appuyés par le département administratif et le service Sidoc (ingénierie documentaire, informatique, métadonnées) et des missions transversales.
- La **modernisation du réseau** des bibliothèques avec l'ouverture de la Bibliothèque universitaire du campus Saint-Jean d'Angély (2011) et du Learning centre Sophia Tech (2015).
- Le développement d'une **offre de services** fondé sur une culture de l'expérimentation
- L'implication du SCD dans la **stratégie documentaire** de la Communauté d'Universités et d'Établissements de l'Université Côte d'Azur (UCA), ainsi que dans les instances nationales

Le SCD a par ailleurs été sollicité pour participer en 2016 à deux rapports de l'IGB :

- *Les dépenses documentaires des universités*, Rapporteur : Pierre Carbone
- *L'adaptation des bâtiments des bibliothèques universitaires aux nouveaux usages : bilan des constructions récentes et perspectives*, Rapporteur : Philippe Marcerou

Les données collectées dans le cadre de la rédaction de ces deux rapports ont permis de préparer l'Inspection du mois de mai 2016.

CONGRES ADBU

Le SCD a accueilli et co-organisé le 46^{ème} congrès annuel de l'ADBU (Association des directeurs et des personnels de bibliothèques universitaires et de la documentation) du 4 au 6 octobre 2016 :

- 3 jours de conférences, de tables rondes, d'ateliers pratiques et visites de site
- 260 participants
- 1 salon avec 110 exposants

SCHEMA DIRECTEUR DE LA DOCUMENTATION AU SEIN DE L'UNIVERSITE COTE D'AZUR (UCA)

Conformément à la lettre de mission adressée au SCD en 2015, des préconisations pour la mise en œuvre d'une stratégie de la documentation ont été présentées en avril 2016 à la Présidence de l'Université Côte d'Azur.

Premières réalisations :

PBO + : PLAN BIBLIOTHEQUES OUVERTES

Mise en œuvre (cf. 3/Services aux usagers)

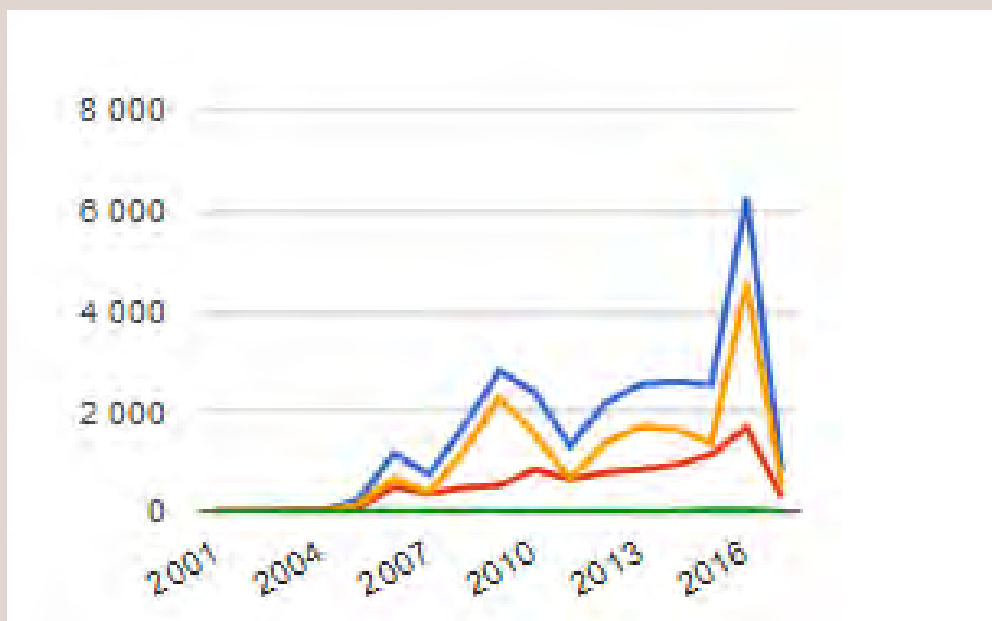
HAL-UCA

La consolidation de la COMUE Université Côte d'Azur (UCA), avec l'obtention de l'Idex en juin 2016, a rendu prioritaire la définition d'un portail de dépôt institutionnel pour l'établissement. Les premiers travaux préparatoires pour l'ouverture d'Hal-UCA ont débuté dès 2016 (mise en production en 2017).

Une assistance courante est proposée aux chercheurs et principalement aux gestionnaires de collections (édition de statistiques par exemple). Un travail spécifique avec le gestionnaire de collection du LJAD a été effectué pour la valorisation des publications des équipes de recherche (création de collections, procédures pour le tamponnage).

2016 marque un accroissement très important des signalements dans HAL. L'évaluation HCERES, à laquelle a été soumise l'UNS en 2016, constitue sans doute un facteur déterminant pour le signalement, certaines unités ayant préconisé l'utilisation de Hal pour la recension bibliographique.

La production scientifique de l'UNS a généré en 2016 un intérêt très important, puisqu'**HAL-Unice** a comptabilisé 1 434 404 unités documents téléchargés.



Evolutions de l'activité de signalement et de dépôt sur Hal-Unice

DEPOT DE THESES

Le circuit de dépôt a été complété par un circuit de dépôt pour les thèses de doctorat VAE, il a été défini en relation avec le responsable de mission VAE et ASURE.

Les compétences relatives aux thèses ont été confiées à UCA à partir de septembre 2016, UCA devenant établissement de soutenance pour les thèses de l'UNS. Cette évolution a entraîné le passage à Step/Star UCA. La migration des données et l'ouverture de Step/Star a eu lieu fin 2016 avec une intervention préalable auprès des écoles doctorales. Des modèles de pages de titre pour UCA ont été élaborés. La convention UCA/Abes a été signée début 2017. Une présentation du dispositif a été faite fin 2016 au CAC de l'UCA pour information.

AUTO-EVALUATION HCERES

Dans le processus d'évaluation du Haut conseil de l'évaluation de la recherche et de l'enseignement supérieur (HCERES), l'Université Nice Sophia Antipolis relève de la **vague B, campagne d'évaluation 2016-2017, contrat 2012-2017**.

Le SCD a produit un **rapport d'auto-évaluation** qui a intégré le rapport d'autoévaluation de l'Université afin d'apporter les éléments concernant la documentation, qui relève du champ 4 du domaine 2 « Recherche et formation ».

Le SCD a été **auditionné en février 2017** par les experts du HCERES dans le cadre des ateliers d'évaluation menés auprès de l'Université.

Le bilan d'autoévaluation du SCD permet de dégager **5 axes stratégiques** à prendre tout particulièrement en considération dans le cadre du prochain contrat pluriannuel :

Les horaires d'ouverture et l'accessibilité

- Pérennisation des horaires
- Adaptation des bibliothèques aux nouveaux usages (aménagement mobilier, réhabilitation des espaces, équipements)

Les ressources documentaires

- Maintien de l'offre électronique et papier
- Exploration des pistes de mutualisation dans le cadre d'une politique documentaire concertée dans le cadre d'UCA

Les services

- Mise à niveau des infrastructures logicielles et plateforme : SGBM, REVEL...
- Refonte du portail documentaire
- Politique d'Open Access, données de la recherche

La formation à l'IST

- Elargissement de la prise en charge des étudiants en L
- Développement des formations à l'IST niveau Master
- Systématisation des formations hybrides

UCA

- Validation d'une stratégie commune autour de la documentation

ANNEXE 1 : INDICATEURS SCD

INDICATEURS COLLECTIONS	2007	2008	2009	2010	2011	2012	2013	2014	2015	2016	
Dépenses documentaires SCD	1 358 740	1 591 651	1 483 878	1 551 763	1 183 364	1 189 119	1 201 121	1 198 468	1 035 124	1 096 182	
Dépenses totales du SCD	1 847 316	2 093 029	1 924 455	2 209 926	1 821 660	1 469 223	1 659 462	1 430 322	1 412 686	1 347 399	Dépenses RH en central
dont acquisitions de livres	283 122	271 792	272 213	318 306	208 333	184 446	247 204	135 548	139 900	168 627	
dont périodiques papier	403 213	343 849	386 694	388 728	279 694	101 685	12 378	117 687	153 207	125 787	2013 Nouveau marché, facturation année n
dont documentation électronique	565 956	729 023	759 320	844 147	686 267	895 388	924 969	929 094	735 575	790 559	
Dépenses d'acquisitions / Dépenses totales	74%	76%	77%	70%	65%	81%	72%	84%	73%	81%	
Dépenses documentaires totales UNS	nc	2 279 300	2 057 479	2 142 891	1 617 553	1 520 841	1 567 317	1 376 451	1 392 611	1 420 053	
Dépenses documentaires SCD / dépenses documentaires UNS	nc	70%	72%	72%	73%	78%	77%	87%	74%	77%	
Nombre d'étudiants de l'UNS	23 825	25 938	26 484	26 196	25 821	25 049	26 404	27 484	29 529	28 522	hors étudiants IFSI
Dépenses documentaires SCD par étudiant	57,03	61,36	56,03	59,24	45,83	47,47	45,49	43,61	35,05	38,43	
Livres (volumes) acquis	10 711	10 350	8 806	12 893	8 281	8 017	9 706	5 952	5 353	5 883	
Titres de périodiques vivants	1 326	1 312	1 358	1 511	1 177	883	848	747	762	724	2011 : passage aux versions e-only titres Wiley et Elsevier
Titres de périodiques électroniques	10 906	12 353	12 605	12 938	5 562	5 787	4 762	6 125	43 646	44 008	A partir de 2015 : titres signalés
Part des acquisitions Recherche	-	77%	68%	76%	81%	81%	77%	83%	82%	82%	

INDICATEURS SERVICES	2007	2008	2009	2010	2011	2012	2013	2014	2015	2016	
Étudiants inscrits actifs	13 348	11 253	11 401	13 579	12 527	10 883	10 697	10 129	7 257	8 502	2011 : chgt. du mode de comptage, nouvel SIGB
Nombre total d'inscrits actifs	16 245	13 949	13 921	15 157	13 377	11 549	11 594	10 760	8 066	9 491	
Nombre de prêts	169 296	165 421	165 191	160 327	140 025	132 786	127 968	124 391	121 235	107 941	
Prêts par lecteur actif	10,42	11,86	11,87	10,58	10,47	11,50	11,04	11,56	15,03	11,37	
Nombre d'inscrits actifs / total étudiants	68,18%	53,78%	52,56%	57,86%	51,81%	46,11%	43,91%	39,15%	27,32%	33,28%	
Étudiants inscrits actifs / total étudiants	56,03%	43,38%	43,05%	51,84%	48,51%	43,45%	40,51%	36,85%	24,58%	29,81%	
Nombre d'étudiants formés dans les cursus niveau L	3 178	5 109	3 264	3 159	2 812	2 351	2 558	2 383	3 482	2 106	
Nombre d'étudiants formés dans les cursus niveau M	122	31	33	40	134	267	373	182	338	215	
Nombre d'étudiants formés dans les cursus niveau D	40	80	457	162	72	213	209	373	264	188	
Ouverture hebdomadaire	56h30	60h	60h	60h	80h	80h	80h	80h	80h	80h	
Total entrées	1 234 688	1 147 003	1 075 329	987 011	1 103 830	1 229 924	1 325 773	1 444 984	1 386 413	1 419 540	2015 réduction de l'amplitude annuelle d'ouverture
Places assises	2 343	2 486	2 501	2 683	2 913	2 903	2 935	2 923	3 116	3 043	
Prêt entre Bibliothèques (nbre de demandes satisfaites)	4 487	4 815	4 461	3 255	3 304	2 865	2 637	2 217	2 284	1 904	

INDICATEURS PERSONNELS	2007	2008	2009	2010	2011	2012	2013	2014	2015	2016	
ETP globaux	92,65	95,01	97,35	100,41	96,51	97,00	94,35	92,85	91,06	91,11	Soit 2013 : -1,5 ETP Navette et Rétroconversion -1,1 ETP temps partiels
Dont emplois-étudiants	2,87	4,00	4,21	7,51	4,81	4,40	4,35	4,35	2,76	2,91	
ETP	89,78	91,01	93,14	92,90	91,70	92,60	90,00	88,50	88,30	88,20	
ETP catégorie A	21,38	21,60	21,60	21,60	22,30	21,20	23,10	23,50	23,20	24,60	
ETP catégorie B	26,81	28,29	27,10	27,90	28,70	29,70	30,00	26,80	26,70	25,60	
ETP catégorie C	44,46	45,12	48,65	43,40	45,51	41,70	36,90	38,20	38,40	38,00	

ANNEXE 2 : INDICATEURS IGB

	2011	2012	2013	2014	2015	2016	Observations
Locaux, capacités d'accueil et ouverture							
1. Surface en m ² par étudiant	0,71	0,71	0,74	0,70	0,64	0,66	
2. Disponibilité hebdo des places de bibliothèques (indicateur LOLF)	nd	4h53mn	5h10mn	4h57mn	5h04mn	5h39mn	
Services rendus							
3. Utilisation de documents physiques : nb total de prêts et communications accès indirect / total étudiants, enseignants, chercheurs	5,15	4,94	4,93	4,69	4,05	3,76	
4. PEB ou fourniture à l'extérieur de documents électroniques : % demandes reçues / total des demandes reçues et émises	31,4%	29,3%	41,5%	25,3%	27,0%	29,3%	
5. Nombre total de téléchargement de ressources numériques / total étudiant, enseignants et chercheurs	18,84	17,09	36,90	53,90	42,55	47,50	
6. Nombre total de téléchargements d'articles par enseignant-chercheur ou chercheur (Indicateur U-multirank)	341,15	307,27	368,89	420,68	357,39	848,87	2016 : TI bases de données inclus
7. Formation des utilisateurs : % utilisateurs ayant suivi une formation par niveau (LMD, enseignant, chercheur)	10,7%	10,2%	11,7%	10,5%	13,3%	10,0%	Pour enseignants-chercheurs cf. URFIST
7.1 Formation des utilisateurs : % utilisateurs L ayant suivi une formation	18,6%	15,6%	16,9%	17,7%	19,9%	17,9%	
7.2 Formation des utilisateurs : % utilisateurs M ayant suivi une formation	1,4%	2,8%	4,3%	3,1%	4,9%	6,2%	
7.3 Formation des utilisateurs : % utilisateurs D ayant suivi une formation	5,2%	15,8%	15,2%	29,2%	12,8%	24,1%	
Personnels							
8. Personnels : ETPT x 1000 / total étudiants, enseignants et chercheurs	3,23	3,34	3,34	3,09	2,74	2,78	
9. Personnels : % ETPT professionnels bibliothèques, doc ou IST	79,8%	79,9%	79,6%	78,6%	79,6%	79,2%	
Budget							
10. Budget : dépenses documentaires totales UNS / total étudiants, enseignants et chercheurs	57,61	54,90	58,20	49,39	44,78	47,24	
11. % des dépenses documentaires totales SCD consacrées à l'acquisition de ressources numériques	58,7%	75,7%	77,0%	77,6%	71,1%	72,1%	2012 : Passage e-only Elsevier et Wiley
Collections physiques							
13. Nombre total de titres de périodiques imprimés morts et vivants / total étudiant, enseignants et chercheurs	0,24	0,24	0,24	0,23	0,21	0,20	
14. % périodiques imprimés en cours d'abonnement / nombre total de titres de périodiques imprimés morts ou vivants	17,25%	13,49%	13,05%	11,55%	11,67%	11,91%	
Ressources numériques							
15. Livres électroniques : nombre de titres / total étudiant, enseignants et chercheurs	0,35	0,36	0,38	0,40	0,35	0,38	
16. Périodiques électroniques en cours d'abonnement / total périodiques imprimés + périodiques électroniques en cours d'abonnement	82,5%	86,8%	84,9%	89,1%	97,7%	98,4%	