

RAPPORT D'ACTIVITÉ

Direction des Bibliothèques et de la Science Ouverte



2024

6	ACCUEIL DU PUBLIC
15	OFFRE DOCUMENTAIRE
27	DISPOSITIFS DE FORMATION
31	SERVICES AUX CHERCHEURS
39	PARTICIPATION À LA VIE UNIVERSITAIRE
46	COOPÉRATIONS ET PARTENARIATS
47	MOYENS ET RESSOURCES
56	DÉVELOPPEMENT DURABLE ET QVT

Cette année



11

bibliothèques universitaires & 4 Co-learning

ont été ouverts



33 055

heures

ont enregistré



1,41M

entrées

Nous avons acquis



6 943

documents



67

bases de données

(dont 2 acquises sur le budget de l'IDEX)

Nous avons effectué



46 934

prêts de documents
sur support physique



14 076

prêts d'ordinateurs

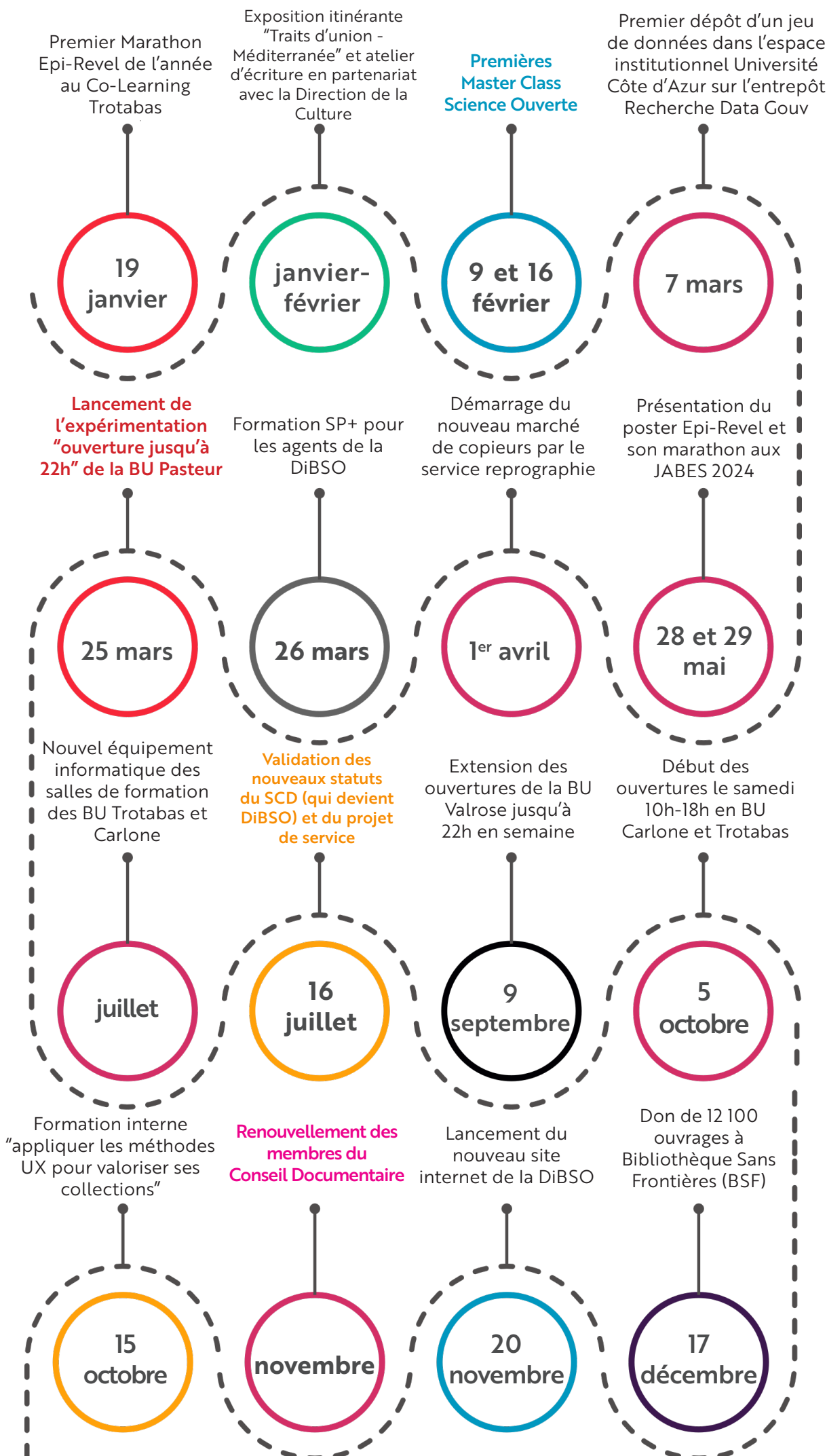
Nos usagers ont réalisé



1 758 508

consultations de ressources en ligne

FAITS MARQUANTS 2024

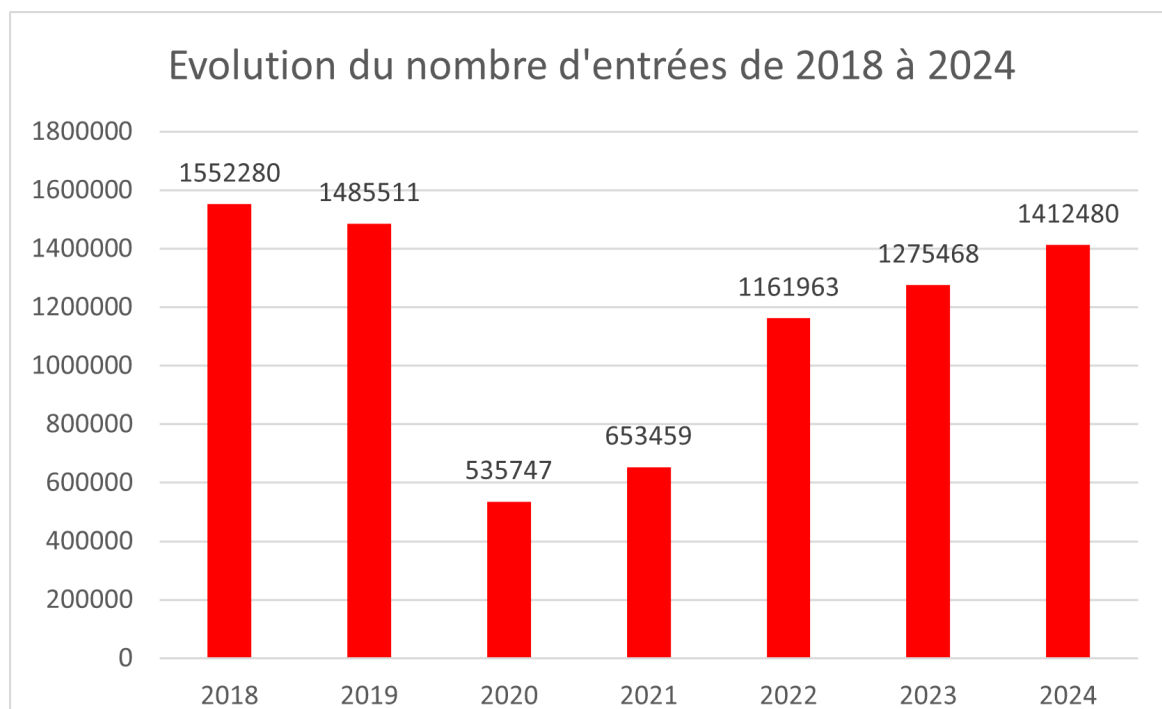


En 2024, les BU ont enregistré



1 412 480

entrées +10%



L'augmentation de la fréquentation des bibliothèques se poursuit au même rythme que l'année précédente (15%).

Le volume de prêts a connu une hausse significative d'environ 30 %, principalement en raison de l'intégration des quatre bibliothèques Inspé à la DiBSO, qui totalisent 9 604 prêts. Sans cette contribution, l'augmentation n'aurait été que de 3 %. Ce rebond, après plusieurs années de recul, mérite d'être souligné. Il s'explique notamment par une année complète de fonctionnement pour la BU Droit, dont les usagers sont de grands emprunteurs. À elles seules, la BU Trotabas (Droit) (18 % des prêts) et la BU Carlone (Lettres) (32 %) concentrent la moitié des prêts enregistrés dans les 11 bibliothèques de la DiBSO.

DES SERVICES PLÉBISCITÉS PAR LE PUBLIC

Evolution des horaires d'ouverture

L'analyse des pratiques observées dans les BU, complétée par une enquête menée en janvier 2023, a mis en lumière la nécessité d'adapter les horaires d'ouverture.

Les étudiants, notamment ceux en résidence universitaire, peinent à travailler chez eux et apprécient les espaces différenciés offerts par les BU, propices à la concentration, aux interactions et à la sociabilisation.

La fréquentation s'intensifie, avec des pics marqués selon les lieux, les jours et les périodes de l'année, en particulier à Saint-Jean d'Angély et au Co-Learning Montebello.

Un diagnostic a donc été réalisé, BU par BU, afin d'identifier les ajustements les plus pertinents et d'en évaluer les impacts humains et financiers. À la suite de ce travail, de nouveaux horaires ont été mis en place le samedi (10h/18h) à partir de septembre 2024 dans les BU Trotabas (Droit), Carlone (Lettres), Pasteur (Médecine) et Valrose (Sciences).

Des expérimentations ont également été menées à la BU Médecine, avec une ouverture

jusqu'à 22h en semaine et les samedis, sur trois mois (du 25 mars au 22 juin 2024). Elles n'ont toutefois pas été reconduites, en raison d'une fréquentation très faible, très certainement liée à l'absence de restauration et au manque de transports en commun en soirée.

Au Learning Centre, les ouvertures du samedi ont été supprimées, faute de public.

Les données de fréquentation du premier semestre 2024-2025 confirment la pertinence de ces ajustements, avec notamment une hausse de 15 % en BU Sciences.

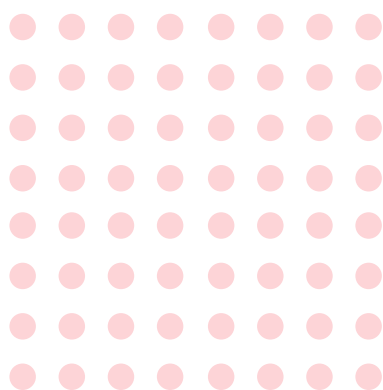
TEST D'EXTENSION D'OUVERTURE ***JUSQU'À 22H***



À partir **du 25 mars et jusqu'au 22 juin**,
la **BU MÉDECINE** est ouverte :

en semaine de **8h30 à 22h**
et **tous les samedis** de **10h à 22h**

 UNIVERSITÉ CÔTE D'AZUR



Prêt de portables



-> **Les prêts courts** (à la journée) augmentent de 10% ce qui représente 14 076 prêts en 2024.

-> **Les prêts longs** de portables (au semestre, réservés aux étudiants de niveau L et M) restent comme chaque année un service très utilisé. 100% du parc a été emprunté, à 70% par les étudiants de niveau licence.

La question du renouvellement du parc des prêts longs se posera cependant pour l'année à venir au regard du coût du

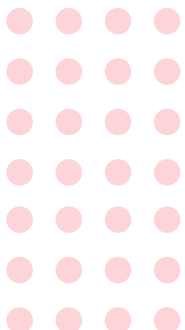
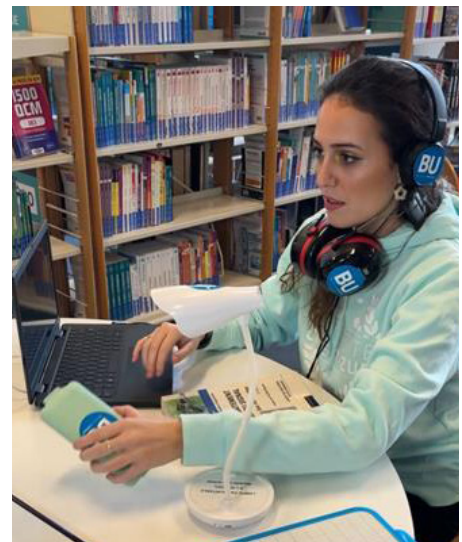
matériel, des pertes enregistrées (37 PC hors service ou non rendus) ainsi que de l'augmentation des problèmes liés à la fois à l'usure et au manque de soin apporté par les usagers.

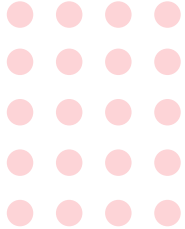
Prêt de petit matériel

Une fois de plus, le succès est au rendez-vous avec **24 871 prêts**, soit une hausse de 85 % ! Celle-ci peut s'expliquer par l'enrichissement de l'offre (plus grande diversité de l'offre et augmentation du volume de matériel proposé).

Dans le **top 3 des petits matériels les plus prêtés**, on trouve :

- les multiprises (31% des prêts)
- les ardoises (19%)
- les casques audio (16%).

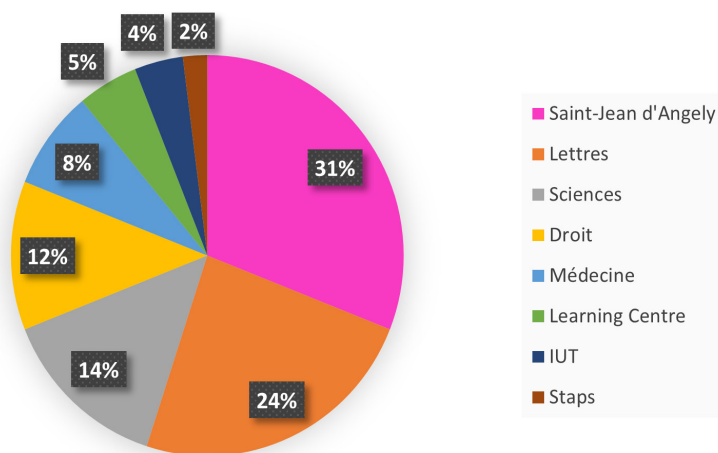




Navette InterBu

En 2024, la navette a parcouru 5 890 km en 202 jours de tournées. Le nombre de documents demandés par le public qui transitent via ce service atteint pratiquement la barre des 7 000 (+4%). Cela correspond en moyenne à 34 documents par jour. Si l'on y ajoute les déplacements de collections, on arrive à plus de 7800 documents transportés.

La très grande majorité des documents demandés proviennent des usagers de la BU Saint-Jean d'Angély et de la BU Lettres (cf graphique ci-contre).



La navette permet également le transport de matériel informatique, des supports pour l'action culturelle et la communication.

Interrogez un bibliothécaire (IUB)

Bien que le nombre de questions soit en baisse par rapport à l'année 2023 (- 18%), IUB demeure une porte d'accès privilégiée pour les usagers, auxquels il apporte des réponses fiables et rapides. 194 questions ont été traitées en 2024.

Les **bibliothèques Lettres, Droit et Saint-Jean d'Angély** sont les plus sollicitées (65% des questions).

Les répondants IUB ont été fortement mobilisés par des problématiques d'accès aux ressources en ligne suite au changement de logiciel RH et aux problèmes liés aux inscriptions des lecteurs extérieurs.

Le top 5 des types de questions posées :

- **accès aux ressources électroniques (35%)**
- **compte lecteur, réservations, prolongations et suggestions d'achat (16,4%)**
- **localisation d'un document (9,7%)**
- **recherche bibliographique (7,2%)**
- **recherche d'information (7,2%).**



Le 1er avril 2024, les nouveaux matériels de reprographie ont été mis en service dans l'ensemble des BU.

Après un démarrage complexe, et malgré l'effort de communication et de pédagogie déployé par les équipes, la qualité du service s'avère encore insatisfaisante notamment du fait d'une utilisation peu intuitive.

Les équipes continuent à mettre tout en œuvre pour accompagner au mieux les usagers.

GARANTIR UN ACCUEIL DE QUALITÉ

Mieux connaître les besoins grâce aux enquêtes

Afin de cibler au mieux les besoins de leurs publics, les bibliothèques mènent régulièrement des enquêtes.

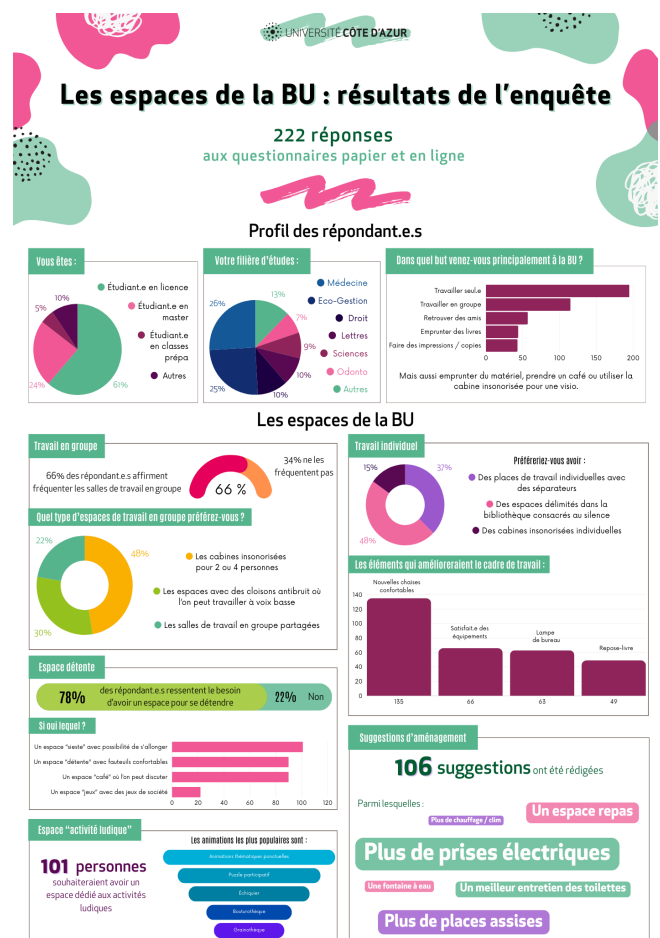
En 2024, trois ont porté sur les espaces :

- ◆ **BU Saint-Jean d'Angély** : enquête sur les espaces actuels et souhaités
- ◆ **BU Lettres** : "description de son carrel idéal"
- ◆ **BU Droit** : enquête flash pour le premier anniversaire de la salle détente "salle des relaxés"

Des aménagements vont être proposés suite aux résultats obtenus.

Par ailleurs, en avril 2024, une enquête concernant le **catalogue Primo** a été menée. Cette enquête, qui avait pour objectif de tester les fonctionnalités du compte lecteur proposées sur le catalogue, a été un échec en terme aussi bien de données quantitatives (87 répondants seulement sur l'ensemble des BU) que de données qualitatives (les répondants, des licences pour la plupart, découvraient pour partie ce service et/ou n'avaient pas d'opinion sur le sujet).

Cette enquête a néanmoins permis d'identifier des pistes d'amélioration dans la méthodologie à adopter : mieux cibler les publics sondés, accompagner davantage les répondants.



Résultats de l'enquête sur les espaces menés à la BU SJA

Le Learning Centre organise chaque année, entre septembre et octobre, plus d'une trentaine de visites. Dans ce cadre, l'équipe a souhaité renouveler ses pratiques et son approche, sur le modèle de ce que proposent les bibliothèques universitaires de Bretagne Sud et Nantes, afin d'offrir à ses usagers des visites ludiques sous forme de serious game.

Il prend la forme d'une chasse au trésor où 3 équipes de 4 à 6 participants doivent résoudre diverses énigmes. Cette activité, d'une durée de 20 à 25 minutes, est suivie d'un temps d'échange avec le groupe, permettant de revenir sur les principales informations abordées, et d'une présentation du site web et du catalogue. Les objectifs de cette nouvelle approche sont multiples :

- ♦ Donner une image attrayante de la bibliothèque.
- ♦ Favoriser l'autonomie et savoir s'orienter dans les espaces.
- ♦ Rechercher de la documentation : un indice est caché dans un ouvrage physique et un autre dans un ebook qu'il faut télécharger.
- ♦ Identifier les principaux services : imprimantes, salles de travail en groupe, service de prêt, le logiciel de réservation Affluences.

Ce nouveau format a rencontré un accueil très favorable, tant de la part des étudiants que des enseignants. Il sera donc proposé de nouveau l'année prochaine.



AMÉLIORER ET DIVERSIFIER LES ESPACES

Les espaces détente

Grâce à un partenariat avec l'association Manga Paradise, 493 mangas ont été offerts aux BU, enrichissant les fonds détente et permettant la création d'espaces dédiés. Parallèlement, de nouveaux jeux de société ont été acquis, notamment en BU Droit, mêlant classiques comme Uno ou Les loups-garous de Thiercelieux à des jeux juridiques (Tribunal 1920, Intime conviction, cartes Lexis et Dalloz).

Chaque BU a adapté ses aménagements :

- ◆ **BU Lettres** : poursuite de l'aménagement de l'espace détente, avec l'ajout d'un fatboy dans la hutte.
- ◆ **BU Sciences** : acquisition d'une nouvelle signalétique pour l'espace détente et BD.
- ◆ **BU Médecine** : les DVD ont été intégrés au fonds détente.
- ◆ **BU STAPS** : réorganisation du fonds détente (mangas, BD, romans, DVD) et création d'une terrasse conviviale avec mobilier design et espace ludique, grâce à un financement de l'Université.



Les salles de lecture

La **BU Lettres** poursuit la modernisation de ses espaces avec l'installation de nouvelles tables et chaises dans la salle de lecture et près du fonds Odyssée. Le coin presse a été réaménagé avec une table basse et un fauteuil, tandis que l'espace détente et le coin « don » du hall ont également été repensés.

À la **bibliothèque Liégeard**, un financement universitaire a permis la création d'un espace modulable destiné aux formations, projections ou travaux de groupe. Équipée de mobilier sur roulettes, la salle peut accueillir 25 personnes et reste accessible aux étudiants en dehors des réservations. Le nouvel aménagement comprend aussi un coin salon avec canapé, fauteuils et sièges ballons.

Une gestion bâtiminaire encore trop lourde

L'année 2024 a été marquée par de nombreuses interventions dans les bâtiments des bibliothèques universitaires.

Si plusieurs améliorations ont été réalisées, notamment l'installation de prises électriques et le relamping LED (en BU Lettres et STAPS), ou encore la réparation de la climatisation et la pose d'une nouvelle porte coulissante (BU Saint-Jean d'Angély), des difficultés ont également été rencontrées.

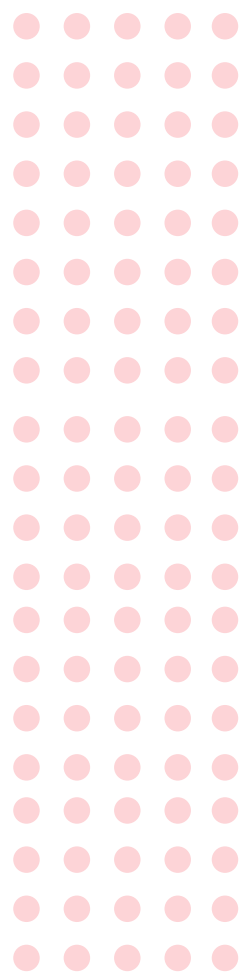
Le **Learning Centre** a dû être temporairement fermé en raison de la présence de rongeurs, soulevant des enjeux sanitaires.

À la **BU Lettres**, plusieurs incidents ont impacté la sécurité : suspicion de risque électrique avec départ de feu, problèmes d'amiante dans les espaces internes nécessitant des interventions rapides.

À la **BU Sciences**, les travaux de rénovation ont inclus la remise à neuf de la salle de lecture et l'étanchéité de la toiture, mais des odeurs de fuel persistantes restent à surveiller malgré le nettoyage complet de la cuve.

Enfin, les problématiques d'hygiène au **Co-learning Montebello** ou encore les infiltrations d'eau dans le magasin 4 de la **BU Lettres** témoignent de la nécessité d'un suivi technique rigoureux.

Ces événements soulignent à la fois l'engagement des équipes qui suivent ces dossiers et les besoins structurels toujours présents pour garantir un accueil de qualité dans l'ensemble des bâtiments.



L'OFFRE DE CARRELS



Les carrels sont des espaces de travail individuels. Leur principal atout réside dans leur configuration fermée ou semi-fermée, sans vis-à-vis, permettant de travailler dans un cadre calme, intime et sans distraction.

Ces places de travail privilégiées sont particulièrement appréciées des étudiants, comme le font ressortir les différentes enquêtes menées en 2023 et 2024. Plusieurs bibliothèques ont donc mené ou entamé des projets pour développer des espaces de ce type.



♦ En **BU Lettres**, les résultats de l'enquête menée ont montré que les prises électriques et l'insonorisation arrivent en tête des indispensables pour ces espaces. Un équipement plus confortable et la présence de tableaux blancs ont également été mentionnés. A partir de ce portrait-robot du carrel idéal, deux carrels vétustes ont été repeints et équipés, pour mener des tests grandeur nature avant la rédaction d'un dossier de candidature pour un futur appel à projet.

♦ En **BU Sciences**, suite à l'obtention d'un financement via un appel à projets, la BU a offert de nouvelles places isolées avec des assises hautes et deux canapés alcôve.

♦ En **BU Droit**, le projet « carrels » vise à installer 68 places de travail individuelles, réparties dans les 3 salles de lecture de la bibliothèque. Ce projet ambitieux proposera d'une part des bureaux et des sièges de hauteur standard et, d'autre part, des bureaux hauts et des tabourets dits « de comptoir ». Son financement, à hauteur de 57 000 €, devrait se faire via un appel à projets. Les arbitrages sont attendus en avril 2025.

En 2024, les BU comptabilisent



46 934

documents empruntés

-29%

pour



9 316

emprunteurs +10%

Nos usagers ont réalisé



1736 686

consultations de ressources en ligne +1%

Avec



1 292 599€

de dépenses d'acquisition en TTC +8%

nous avons acquis



6 943

documents

+31%



468

abonnements à des
périodiques imprimés
+1%



67

abonnements à des
bases de données
+1,5%

+



7 688

documents reçus en don
+18%

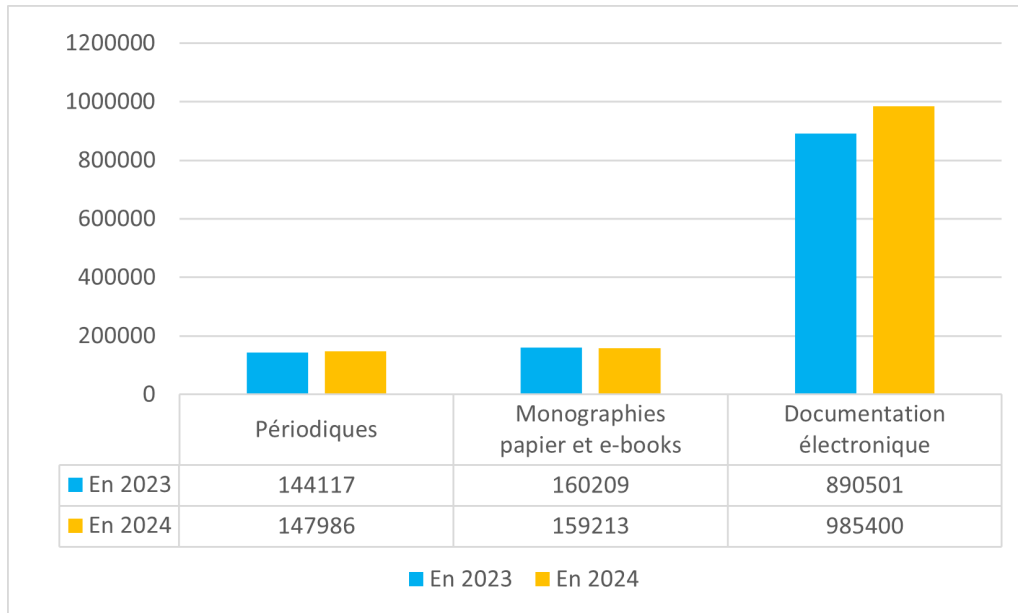
-



26 289

documents retirés des collections
+497%

Budget



On note une hausse de 8% du budget documentaire, qui s'explique principalement par une augmentation de 10% du budget dédié à la documentation électronique. Les dépenses pour les ressources numériques se sont montées à 985 400 € (hors prélèvement à la source Elsevier) et s'expliquent par la prise en charge de nouveaux abonnements plébiscités par la communauté universitaire :

- **IEEE** : 87 500 €
- **Oxford English Dictionary** : 3 600 €
- **Jove** : +15 000 € (passage d'un abonnement restreint à l'ensemble des contenus de la base)
- **Retronews** : 4 400 €.

Les dépenses de monographies restent stables d'une année sur l'autre (159 213 €), tandis que les dépenses de périodiques subissent une légère inflation : hausse de 4 000 € (budget total 147 986 €) pour un nombre d'abonnements identique.

La documentation électronique



En plus des nouveaux abonnements mentionnés plus haut, on peut citer l'acquisition de la nouvelle ressource S-Editions « *Tout savoir Sur Les ECOS (Examen Clinique à Objectif Standardisé)* » qui lance en ligne EDN/ECOS suite à la réforme R2C du second cycle de médecine qui modifie profondément les modalités de formation en médecine et les exigences d'évaluation. L'objectif de cette ressource est d'apporter une méthodologie de travail sur les ECOS avec des vidéos virtuelles et interactives. Lors de la tenue de ces ECOS, la BU Médecine a préparé pour l'occasion des chariots de livres à destination des étudiants.

Plusieurs tests ont été menés tout au long de l'année, notamment pour AM Explorer Humanités, Bouquet Classiques Garnier, collection « Rencontre ». Ces tests n'ayant pas été suffisamment concluants, aucun abonnement n'a été validé pour ces ressources.

Les collections remarquables

◆ Fonds Patrimoniaux

Plusieurs chantiers ont été menés : le dépoussiérage des ouvrages des bibliothèques personnelles des écrivains français Henri Bosco et Gabriel Germain, ainsi que le tri et le signalement de cette dernière, mettant en valeur 675 documents aux particularités notables (annotations, dédicaces...). La politique d'acquisition s'est poursuivie avec l'entrée de nouvelles publications ou d'éditions manquantes. Suite à la mise en place d'une procédure d'acquisitions en occasion et antiquariat avec le fournisseur Eyrolles, pour rationaliser l'achat de livres épuisés, trois ouvrages pour le fonds Samivel (923 €) et un ouvrage pour le fonds Istrati (178 €) ont ainsi pu être acquis.

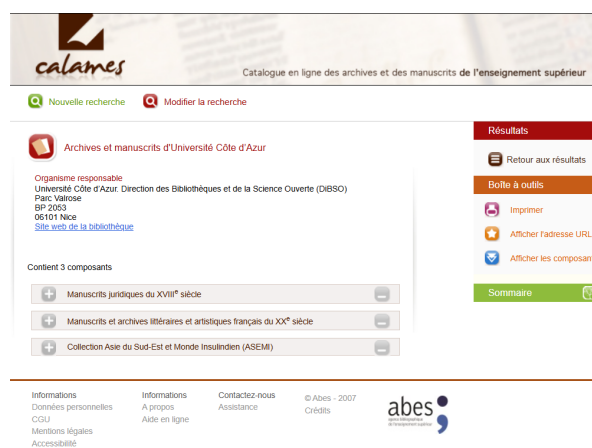


Le travail sur les archives s'est intensifié avec la reprise de l'inventaire du fonds Amado et la création du fonds Lengrand-Marco présenté lors de l'Assemblée générale de l'Amitié Henri Bosco. Enfin, la donation Beauthéac, enrichissant le fonds Panaït Istrati, a été traitée et intégrée à Calames (Catalogue en ligne des archives et des manuscrits de l'enseignement supérieur), qui a par ailleurs fait l'objet de nombreuses mises à jour dans sa section dédiée à Henri Bosco.

◆ Fonds ASEMI (Asie du Sud-Est et Monde Insulindien)

Une description détaillée des collections de l'ASEMI dans le Catalogue collectif de France a été réalisée, puis basculée dans Calames, apportant une plus grande visibilité de ces collections.

Par ailleurs, le signalement rétrospectif des grandes séries de monographies (Vietnam, Bornéo, Malaisie, Philippines) conservées dans le magasin ASEMI a été mené à terme.



Autres Collections

Un protocole d'accord a été élaboré et conclu avec le laboratoire URMIS, qui finance des ouvrages en sociologie de niveau Master, pour préciser les modalités d'intégration de ces ouvrages aux collections des BU, et les modalités de prêt pour les chercheurs de ce laboratoire.

L'arrivée d'une nouvelle Licence Sciences de l'Éducation et de la formation sur le campus Carlone a conduit les acquéreurs à engager une réflexion sur le fonds et la politique d'acquisition dans le secteur des sciences de l'éducation, en lien avec la bibliothèque Inspé George V.

La BU Droit a mis en œuvre de nouvelles modalités de prêt pour ses codes, désormais empruntables toute l'année pour 14 jours, et pour les revues, qui deviennent toutes prêtes et sont cataloguées à la volée au moment du prêt, le catalogage étant finalisé au retour de la revue.

LA RESSOURCE ELSEVIER – CLINICAL KEY



La plateforme de référence clinique développée par Elsevier, ClinicalKey propose en test l'évolution du module "Assessment" qui inclut désormais plus de 8000 questions, dont celles de la collection les Référentiels des collèges pour les étudiants qui préparent l'Internat.

Cet entraînement pour les EDN permet aux étudiants d'évaluer leur niveau de connaissance ainsi que d'améliorer leurs résultats grâce à la création de tests personnalisés, aux réponses commentées, aux renvois vers des sections précises dans les ouvrages de référence et aux statistiques de progression.

Afin de valoriser cette ressource, des journées de présentation ont été organisées les 9 et 10 octobre.

Un stand a été installé devant la BU, animé par le responsable pédagogique Elsevier Health, afin de présenter et d'aider les étudiants pour une utilisation optimum des deux plateformes Clinical Key Student et Clinical Key Nursery. Plus de 200 étudiants en médecine de tous niveaux ont assisté aux démonstrations des deux plateformes Clinical Key, et ont participé au tirage au sort pour gagner des ouvrages.



LES CHANTIERS DOCUMENTAIRES

La poursuite du partenariat avec BSF

Pour la seconde année, la DiBSO a organisé une collecte d'ouvrages à destination de l'ONG Bibliothèques Sans Frontières (BSF). 12 100 documents désherbés ont permis de constituer 13 palettes, qui seront envoyées à BSF début 2025.

Ce partenariat est soutenu financièrement par L'IdPD (Institut de la Paix et du Développement) et traduit l'engagement de l'Université en matière de développement durable et sociétal.



**Bibliothèques
Sans Frontières**
Libraries Without Borders

Projet AMES

Dans le cadre du projet AMES, soutenu par Expertise France et l'Agence France Développement, qui vise à apporter un soutien à l'ENS (Ecole Normale Supérieure) de Brazzaville afin qu'elle se positionne en tant qu'institut national de référence pour la formation des enseignants au Congo, l'INSPE qui pilote ce projet a sollicité les BU pour participer à plusieurs niveaux :

- ◆ Sélection de documents désherbés par les BU, en vue de l'enrichissement de la bibliothèque de l'ENS.
- ◆ Sélection de ressources numériques, en cohérence avec les enseignements et les besoins des chercheurs.
- ◆ Conseil auprès des bibliothécaires pour l'organisation des collections et la gestion de la bibliothèque.

Il est également prévu qu'une bibliothécaire réalise un séjour Erasmus d'une semaine à Brazzaville en février 2025, afin d'apporter son expertise et mettre en œuvre les préconisations.

Les chantiers documentaires dans les BU

En 2024, plusieurs opérations liées à la gestion et à la réorganisation des collections ont été menées.

◆ Le **Learning Centre**, en collaboration avec le SIDOC, a mené un récolement de près de 4000 documents.

◆ À la **BU Saint-Jean d'Angély**, un important chantier de signalement catalographique des périodiques IDERIC (Institut d'études et de recherches interethniques et interculturelles) a été lancé, accompagné de multiples transferts : 1 800 ouvrages de sociologie déplacés vers Carbone, 800 relocalisés au 2^{ème} étage de la BU SJA, 280 documents de sciences renvoyés à Valrose. La section Médecine a été réorganisée par la BU Pasteur, avec désherbage et mise à jour de la signalétique. Côté désherbage, 4 000 documents en économie, 635 en gestion et droit, ainsi que des périodiques ont été triés.



Fonds Amado



Fonds concours de la BU Droit

◆ En **BU Lettres**, le chantier de traitement du fonds Pierre Amado (2 200 monographies rares sur l'Inde) a débuté, 447 notices ayant déjà été créées dans le SUDOC. Les anciennes bibliothèques de laboratoires en russe (838 documents) et lettres classiques (2 000 volumes) ont été traitées et intégrées.

◆ À la **BU Droit**, un vaste chantier de désherbage (4 470 ouvrages) a permis la création d'un espace concours avec 830 ouvrages regroupés et ainsi mieux valorisés. Un nouvel espace lecture a été aménagé avec 538 romans et 145 BD.

◆ La **BU STAPS** a intégré une cinquantaine d'ouvrages issus d'un don en lien avec les activités physiques et de santé et a désherbé 240 documents de SHS.

◆ Du côté des **BU INSPÉ**, la bibliothèque de Draguignan a rapatrié et désherbé plusieurs fonds, notamment en revues et manuels pédagogiques, tandis que celle de La Seyne-sur-Mer a réorganisé la littérature jeunesse en anglais et en sciences, ainsi que la section Histoire. Sur les sites niçois, un important travail de désherbage (plus de 5 000 documents) et de nettoyage de supports obsolètes a été réalisé. Le travail préparatoire en vue de la migration du système de gestion de bibliothèques BCDI vers Koha a nécessité plusieurs extractions de données ainsi que la mise en place de chantiers de correction des anomalies, de dédoublonnage des codes-barres communs avec l'IUT et d'harmonisation des notices ; le travail va se poursuivre jusqu'à la bascule, prévue en juin 2025.

LE DESHERBAGE EN BU LETTRES

ZoM
sur

La Bibliothèque universitaire Lettres a poursuivi un vaste chantier collectif de tri de ses collections de monographies imprimées, amorcé à la rentrée 2023.

Mené en concertation avec la mission Politique documentaire, il a pour objectif d'offrir des collections pertinentes et à jour, tout en optimisant l'espace et les ressources disponibles. Ce chantier, inscrit désormais dans une démarche pluriannuelle, s'est articulé autour d'un désherbage méthodique des ouvrages obsolètes ou en mauvais état, suivi d'une actualisation des fonds par des acquisitions ciblées.

Ce travail a concerné l'allemand, les généralités, la communication, l'italien, la littérature américaine, l'espagnol-portugais, la philosophie, la sociologie et l'anthropologie. Près de 2000 ouvrages ont été sortis des collections, 200 ont été rapatriés du libre accès aux magasins. Le secteur des généralités a été réaménagé avec une actualisation du fonds et une mise à jour du plan de classement.

Plus globalement, la signalétique a été adaptée, avec un nouveau modèle de fiches pour les têtes de rayonnage, et les plans de salle ont été mis à jour.



L'ÉVALUATION ET LA VALORISATION DES COLLECTIONS

L'évolution des PDC (Plans de Développement des Collections)

La mission Politique Documentaire a mené une collaboration renforcée avec le service métadonnées du SIDOC afin de concevoir de nouveaux tableaux de bord intégrant des indicateurs pertinents liés aux acquisitions et réutilisés dans les PDC. Des rapports spécifiques ont ensuite été créés dans le SIGB. Ce travail a inclus la vérification minutieuse des tranches de cotes, afin de définir avec précision la cartographie des disciplines et le découpage des collections dans Koha, ainsi que la validation des indicateurs de la politique documentaire propres à ce nouveau système.

A noter également le travail mené par les équipes des bibliothèques Inspé, qui ont élaboré une fiche PDC dédiée aux sciences de l'éducation et dressant un état des lieux détaillé des pratiques existantes, qu'il s'agisse des acquisitions, du désherbage ou des usages.

L'évaluation des acquisitions de DVD

La demande et les usages étant globalement en diminution, la fin des achats de DVD pour les fonds de détente a été actée. Les DVD existants sont pour l'instant conservés, ou désherbés si nécessaire.

En revanche, tant que les enseignants-chercheurs formulent des besoins spécifiques, les acquisitions de DVD à visée disciplinaire se poursuivent. Celles-ci sont financées sur les budgets alloués à chaque discipline.

Semaine test dans le cadre de l'enquête ESGBU

Chaque année, afin de mieux comprendre l'usage de la consultation sur place des collections – usage non comptabilisé dans les statistiques de prêt –, la mission Services aux Publics coordonne une à deux semaines test pour recenser le nombre de documents consultés sur place par les usagers.

Cette enquête, à travers ses résultats, démontre la diversité des pratiques selon les BU et donc les cursus des étudiants.

Globalement les étudiants des Sciences Humaines et Sociales travaillent beaucoup plus que les autres avec la documentation imprimée proposée en BU :

BU Droit : 122 documents - BU Saint-Jean d'Angély : 47
- BU Lettres : 33 - BU Médecine : 30 - BU Sciences : 10 -
Learning Centre : 9 BU STAPS : 2.

Rapporté à une année, cela correspond à environ 11 500 documents consultés. L'exploitation des résultats de l'enquête donnera des informations précieuses aux acquéreurs pour affiner le tri et le renouvellement de leurs collections.

**Cette semaine nous réalisons
des relevés statistiques**



**Merci de laisser les
documents consultés
sur les tables et les
chariots.**

Les tables thématiques

Plus de 40 sélections thématiques d'ouvrages ont été proposées dans les bibliothèques en 2024. Parmi les principales thématiques mises à l'honneur, on trouve :

- ◆ **La question des droits humains et des luttes sociales** : les droits des femmes, la lutte contre les violences sexuelles et sexistes, les droits des minorités ou encore les migrations.
- ◆ **L'environnement et la biodiversité** : sélections sur la biodiversité animale ou marine, le développement durable, faire classe dehors ou encore le compost.
- ◆ **Valorisation de l'actualité culturelle et artistique** : hommages à des figures littéraires ou juridiques (Maryse Condé, Robert Badinter), sélections en lien avec la bande dessinée ou les arts visuels.
- ◆ **Méthodologie de travail, aide à la réussite universitaire** à destination des étudiants, en particulier les primo-entrants.



La bibliothèque numérique Humazur

L'enrichissement des fonds numérisés s'est poursuivi à travers la mise en ligne de manuscrits, de correspondances et de documents iconographiques des collections Henri Bosco, René Schwob, Panaït Istrati et Edgar Quinet.

Le fonds ASEMI s'est enrichi de façon notable avec plus de 1 000 contenus ajoutés sur l'année, incluant des cartes, des photographies anciennes et une vingtaine de livres, et l'ouverture de nouvelles collections comme celle consacrée à Madagascar.

La présence du chargé des collections de l'ASEMI aux **Journées DocAsie 2024** à Bordeaux a permis de présenter les usages du web sémantique dans la valorisation d'une photothèque spécialisée sur l'Asie. Cette intervention a souligné les liens entre traitement technique des images, contextualisation des métadonnées et diffusion publique, dans un environnement fortement marqué par les questions juridiques (droits à l'image, droits d'auteur).

Du côté de la **fréquentation**, la plateforme a enregistré plus de 43 000 visites en provenance de 143 pays, avec une majorité de connexions depuis l'Europe, suivie de l'Asie et de l'Afrique. Les utilisateurs ont consulté près de 156 000 pages, avec une durée moyenne de visite de 3 min 22, témoignant d'un réel intérêt des fréquentants. Ces chiffres s'expliquent notamment par le référencement dans Gallica, les apports réguliers de contenus, et l'effort de structuration sémantique qui améliore la découvrabilité.

Enfin, l'équipe s'est étoffée avec l'arrivée d'un nouveau collègue qui, à hauteur de 10% de temps de travail, a en charge la numérisation ainsi que la saisie de contenus dans Humazur.



LA FORMATION « MÉTHODES UX ET VALORISATION DES COLLECTIONS »



Cette formation est le fruit d'un partenariat entre les missions services aux publics et politique documentaire, suite à la formation au merchandising en bibliothèques suivie par la responsable de la mission politique documentaire et le coordinateur des services aux publics.

Au cours de cette journée de formation, les référentes collections ont été formées aux méthodes UX et aux façons de les utiliser pour valoriser les collections physiques et numériques. Un safari photo à la BU Droit a fait émerger des actions d'amélioration autour des collections, mises en œuvre ensuite dans plusieurs bibliothèques du réseau :

- ◆ **Cubes de valorisation** pour les ebooks en BU Droit et dans les BU INSPÉ, avec QR codes à flasher.
- ◆ **Tiny library** à la bibliothèque Georges V, également à base de QR codes.
- ◆ **Page dédiée** aux ressources en sciences de l'éducation sur le site de la DiBSO.
- ◆ **Enquête qualitative** auprès des étudiants en BU Sciences, pour mieux comprendre les usages des ebooks.

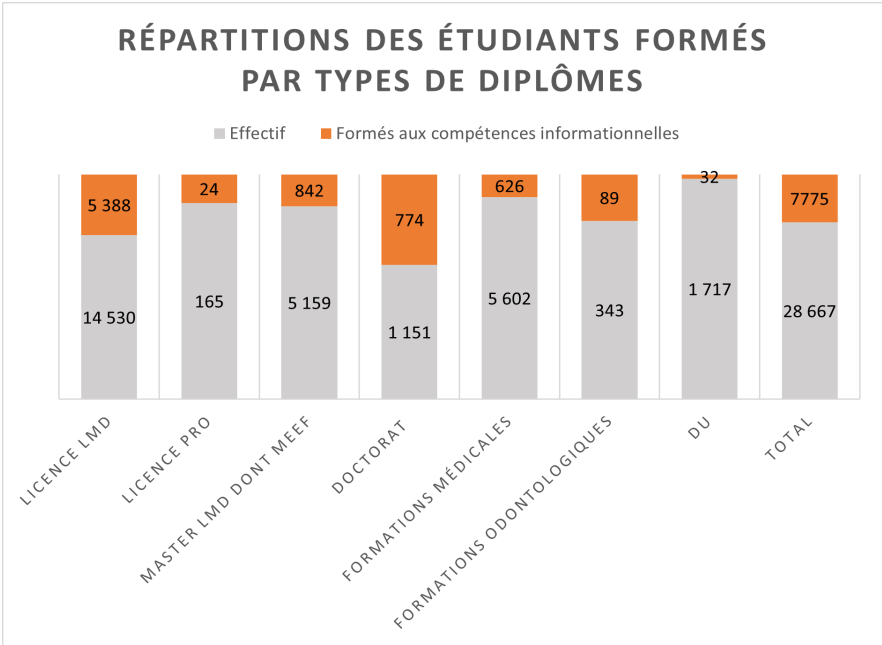


Photographies prises à l'occasion du safari photo en BU Droit

L'année 2024 marque une inflexion dans l'évolution du nombre d'étudiants formés aux compétences informationnelles, avec un total de 7 775 étudiants comptabilisés, contre 11 821 en 2023. Cette baisse s'explique principalement par le repositionnement des formations de L1 au second semestre, dans le cadre de la nouvelle offre issue de l'accréditation 2024/2028.

	2019	2020	2021	2022	2023	2024
L	7643	11 278	10 260	8904	9248	5709
M	240	480	1353	1494	1782	1292
D	600	660	727	728	791	774
Total	8 483	12 418	12 340	11 126	11 821	7 775

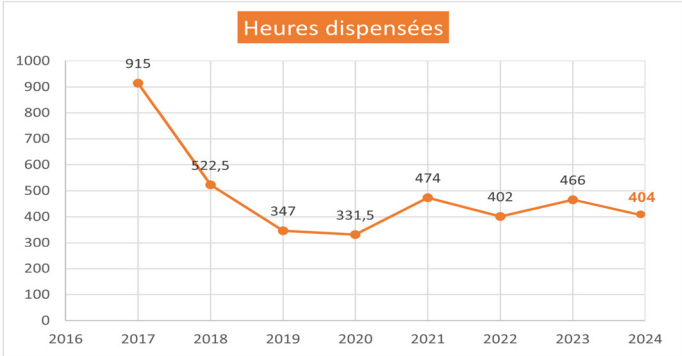
NB : ces chiffres comptabilisent les participations à au moins une formation ; un même étudiant peut-être présent dans plusieurs catégories.



En 2024, on passe à 404 heures dispensées contre 466 heures en 2023.

Cette différence s'explique principalement par le report des formations en L1 du premier au second semestre à compter de la rentrée universitaire 2024-2025.

Elle s'explique également par l'annulation de plusieurs sessions de formation en master, dues soit à la fermeture de certains parcours, soit au remplacement tardif de la bibliothécaire responsable des formations sur le site de Saint-Jean d'Angély.



LA FORMATION POUR LES DISCIPLINES PARAMEDICALES

Certaines filières spécifiques, telles que l'orthophonie et la maïeutique, bénéficient d'une offre de formation dédiée, distincte des compétences transversales proposées dans les portails disciplinaires. Ces cursus, qui présentent des besoins documentaires et méthodologiques particuliers en lien avec les pratiques cliniques et la recherche appliquée, nécessitent une approche approfondie et progressive.

L'offre de formation qui leur est destinée reste inchangée pour l'année 2024, tant dans ses contenus que dans son volume horaire, fixé à 20 heures par niveau. Elle couvre l'ensemble des compétences informationnelles du référentiel (voir ci-dessous), du repérage des sources fiables à la rédaction d'un écrit scientifique en passant par la maîtrise des outils bibliographiques.

Ce maintien témoigne de la pertinence pédagogique du dispositif existant et de sa bonne intégration dans les maquettes de formation. Il garantit aux étudiants de ces filières un accompagnement solide et progressif dans la construction de leurs compétences documentaires, essentielles à la réussite de leur formation initiale comme à leur future pratique professionnelle.

Les évaluations de ces modules restent en contrôle terminal.

L1 S'appropriier l'environnement informationnel

- C1. Rechercher de l'information sur le Web
- C2. Comprendre les enjeux éthiques et juridiques liés à l'utilisation de l'information : droit d'auteur et prévention du plagiat
- C3. Connaître l'environnement documentaire universitaire

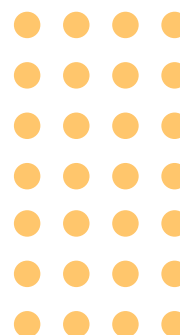
L2 Mener une recherche documentaire experte

- C4. Rechercher de l'information à partir d'une bibliographie
- C5. Rechercher de l'information à partir d'un sujet
- C6. Connaître les ressources numériques
- C7. Connaître les ressources essentielles dans sa discipline
- 7a. S'initier à la documentation de base en Droit
- 7b. S'initier à la documentation de base en Lettres, arts, sciences Humaines
- 7c. S'initier à la documentation de base en économie, gestion
- 7d. S'initier à la documentation de base en STAPS
- 7e. S'initier à la documentation de base en sciences et techniques
- 7f. S'initier à la documentation de base en médecine
- 7g. S'initier à la documentation de base en odontologie

L3 Mener une recherche pour documenter un sujet

- C8. Mener une recherche documentaire dans son champ disciplinaire
- C9. Traiter l'information

Référentiel des compétences
informationnelles



LA FORMATION DES MASTERS ET DOCTORATS

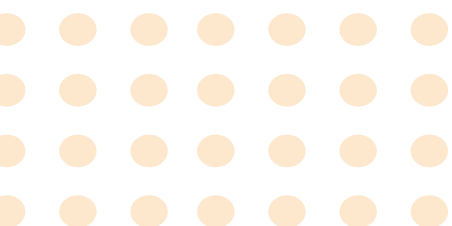
On constate une baisse notable du nombre d'étudiants formés en master. Plusieurs facteurs expliquent ce recul.

Tout d'abord, le renouvellement tardif du poste de bibliothécaire en charge des formations sur le campus Saint-Jean d'Angély a conduit à l'annulation de la grande majorité des séances prévues au semestre 1 de l'année universitaire 2024 pour les masters en économie et gestion.

Ensuite, la fermeture de certains parcours de master à la rentrée 2024 a mécaniquement réduit le nombre d'étudiants concernés.

Enfin, la révision de notre mode de comptabilisation a également eu un impact : les visites de bibliothèque qui étaient auparavant incluses dans les statistiques ne le sont désormais plus, afin de recentrer l'évaluation sur les seuls enseignements liés aux compétences informationnelles.

La formation des doctorants reste quant à elle stable, avec un programme toujours bien ancré dans le catalogue ADUM et régulièrement actualisé.



LA NOUVELLE OFFRE DE FORMATION - ACCRÉDITATION 2024 - 2028



La mission Formation des usagers a mené en 2023–2024 une importante refonte de l'offre de formation aux compétences informationnelles, afin de s'aligner avec les exigences de l'accréditation 2024–2028 mais également pour mieux s'adapter au calendrier universitaire et aux besoins pédagogiques exprimés par les enseignants. À ce titre, plusieurs ajustements ont été opérés, tant sur les contenus que sur le calendrier de déploiement et les modalités d'évaluation.

- ◆ Le volume horaire global a été allégé : il passe de 20 heures obligatoires en L1 et L2 à respectivement 9 heures en L1 et jusqu'à 12 heures en L2, selon les choix pédagogiques effectués par les responsables des portails disciplinaires.
- ◆ Les formations sont désormais dispensées au second semestre de l'année universitaire, ce qui a nécessité une réorganisation des compétences abordées en s'appuyant sur le référentiel de compétences informationnelles.

Cette réorganisation permet de renforcer la logique d'acquisition progressive des compétences :

- ◆ En L1, l'étudiant découvre l'environnement informationnel et acquiert des bases pour rechercher sur le Web, utiliser les ressources de la BU et interroger un sujet.
- ◆ En L2, il approfondit ses compétences en lien avec sa discipline et apprend à mobiliser les ressources spécialisées.

La nouvelle offre L1 est mise en œuvre dès l'année universitaire 2024-2025, tandis que l'offre L2 entrera en application à la rentrée 2025. Une réflexion est également engagée sur l'opportunité de proposer, à l'horizon 2026, une formation personnalisée au niveau L3, adaptée aux spécificités des portails, voire des filières disciplinaires.

Enfin, pour des raisons à la fois logistiques (disponibilité des amphithéâtres) et organisationnelles (la tenue d'un examen sur place exige une surveillance encadrée et mobilise du personnel), mais aussi dans un souci de meilleure intégration pédagogique dans les portails, les modalités d'évaluation évoluent : le contrôle terminal est remplacé par un contrôle continu intégral. Cette nouvelle approche impose une révision complète de la banque de questions, afin de concevoir des évaluations adaptées à un contexte d'examen en ligne, où les étudiants ont accès à l'ensemble des ressources pédagogiques, y compris à des outils d'intelligence artificielle.

L'enjeu est donc de proposer des épreuves permettant d'évaluer efficacement les compétences, même en situation de consultation libre, à l'aide d'une banque de questions sélectives mobilisant analyse et réflexion critique.



33 224

documents déposés en texte intégral
sur HAL Université Côte d'Azur +14%



2 742 755

téléchargements de documents
de HAL Université Côte d'Azur +77%

Mémoires et thèses



6 091

thèses et mémoires
numériques +10%



974 130

téléchargements de thèses
et mémoires numériques +45%

Épi-revel



26

revues consultables
sur Épi-Revel +30%



28

colloques consultables
sur Épi-Revel +27%



4

Séminaires



4

Livres

PRODUCTIONS & PUBLICATIONS SCIENTIFIQUES

La plateforme de dépôt des mémoires sur LochAL

Afin d'améliorer la visibilité des meilleurs travaux des étudiants, une plateforme de dépôt des mémoires de Master 2 a été mise en place. Les responsables de Masters font remonter la liste des mémoires éligibles pour l'année universitaire, selon leurs propres critères, à l'équipe des gestionnaires des thèses et mémoires de la DiBSO. Le principe adopté est l'autoarchivage : l'étudiant crée son compte et effectue lui-même son dépôt depuis le portail HAL UniCA. Les bibliothécaires modèrent les dépôts.

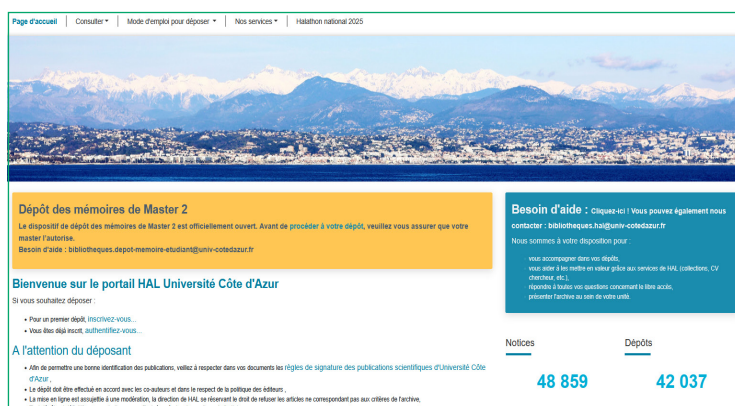
Un accompagnement détaillé est proposé sur le portail afin de guider les étudiants dans le dépôt de leur mémoire, via un guide PDF synthétique ainsi que trois vidéos pédagogiques plus approfondies, conçues avec le concours de la mission FUIP.

Epi-Revel et HAL Université Côte d'Azur s'enrichissent de nouvelles fonctionnalités

De nouveaux développements ont permis de récupérer sur la plateforme Epi-revel **les vidéos** postées jusqu'ici sur Canal-U. Un circuit a été mis en œuvre pour l'indexation des auteurs dans Canal-U et l'assistance de la captation vidéo et de la post-production pour les colloques, en lien avec le Centre d'Accompagnement Pédagogique. Ce dernier partenariat a permis d'impulser de nouveaux projets de publication : le colloque du Printemps éthique organisé par le CHU et la Faculté de médecine, et le Séminaire Ulysseus les Pénélopes organisé par les Universités de Séville, de Gênes et Côte d'Azur.

Le processus d'attribution d'un **DOI (identifiant numérique unique)** à un article Epi-revel dans HAL a été automatisé.

Un **nouveau modèle de site de collection HAL** pour les structures d'Université Côte d'Azur a été mis en place. Offrant une interface conviviale et soignée, en harmonie avec la charte graphique de l'Université et permettant un certain degré de personnalisation, ce modèle est accompagné d'un guide d'utilisation.



Le serveur Revel, qui montrait des signes de faiblesse, a été fermé. La migration sur Epi-revel des derniers contenus présents se finalise.

Promotion et communication



Le Comité des revues a été organisé le 27 juin. Il a notamment permis de dresser le bilan du projet FNSO (Fonds national pour la science ouverte), d'évoquer les dernières réalisations sur Epi-revel mais aussi les publications et projets en cours.

Un Epi-revel tour a été lancé dans les BU. Il a permis de présenter la plateforme aux équipes, et participe de la construction d'une culture partagée autour de ces outils.

Un poster Epi-revel (cf photo ci-contre) a été présenté à l'occasion des Journées ABES 2024, puis à l'ENSSIB dans le cadre des Erasmus Days et de la Fête de la Science.

Enfin, l'équipe a participé au colloque *"Les presses universitaires et l'édition numérique ouverte"* : bilan et perspectives à la MSH Dijon les 4 et 5 novembre, et à la session annuelle de l'Assemblée des partenaires HAL les 20 et 21 novembre à l'ENSSIB.

Les marathons

10 marathons Epi-revel ont été organisés sur les campus Trotabas, Valrose et Carlone.

Parmi ces marathons, l'un a été dédié au DOAJ (Directory of Open Access Journals, qui recense des périodiques scientifiques en accès libre). La thématique portait sur les critères attendus pour être éligible à une publication, en particulier les critères de qualité éditoriale en open access. La candidature au DOAJ de la revue LexSociété a été finalisée à l'occasion d'un marathon suivant.

Quelques exemples d'accompagnements effectués à l'occasion des marathons : création d'identités numériques, accompagnement à la création d'un projet d'e-books, dépôts d'articles, de chapitres ou d'ouvrages...

Les HALathons



*Halathon avec les membres du CERDACFF
le 18 janvier au Co-Learning Trotabas*

8 HALathons ont été organisés. Lors de ces sessions de travail, les sujets abordés ont été nombreux : fusion de comptes, demande de propriétés, création IdHal, création d'ORCID, dépôt d'articles et création de notices dans HAL, liaison publications HAL > ORCID etc.

A noter cette année **la participation au HALathon national CasuHAL**, qui a pour but d'augmenter le nombre de dépôts sur HAL. Il a été proposé aux chercheurs de préparer leurs dépôts conformément aux recommandations, puis de les soumettre en auto-archivage. Il leur était également possible de préparer leurs dépôts sur un formulaire LimeSurvey, l'équipe des Services aux chercheurs s'occupant alors de

réaliser le dépôt sur HAL. Trois rendez-vous en présentiel ont été organisés. L'opération a porté ses fruits, avec un **total de 258 dépôts en 15 jours**, contre une centaine en temps normal.

Les Master Class Sciences Ouvertes

Les premières Master Class Science Ouverte, destinées aux doctorants financés, se sont tenues le 9 février sur le campus Carlone pour 2 écoles doctorales SHS puis le 16 février sur le campus Valrose pour 4 autres écoles doctorales STM. Au final, plus de 110 doctorants ont pu ainsi se familiariser avec les enjeux de la Science Ouverte, et approfondir leur connaissance de l'open access et des modèles éditoriaux, des données de la recherche, ou de l'identité numérique. L'après-midi était consacré à des ateliers pratiques : création d'identité numérique, dépôt dans HAL, ...



Les intervenants Master Class

SCIENCE OUVERTE, CRIME CACHÉ – MURDER PARTY À LA BU

ZoOM
sur

Dans le cadre de l'Open Access Week, semaine internationale en faveur du libre accès aux publications scientifiques, la Mission Services aux Chercheurs a animé deux sessions de Murder Party dans les BU Lettres et Sciences. Les inscrits, à partir du niveau Master, avaient pour mission de trouver l'assassin du conservateur retrouvé dans les locaux de la bibliothèque. L'enquête mène les participants dans l'univers impitoyable et concurrentiel du jeu des citations entre chercheurs, parfois prêts à tout pour optimiser leur identité numérique... Les enquêteurs se familiarisent alors, par la ludification, aux notions d'accords transformants, des revues prédatrices ou encore à l'entrepôt de données Recherche Data Gouv.

La Murder Party, qui a une véritable portée pédagogique, a été reconduite à l'occasion de la rentrée doctorale le 22 novembre, le « PhD Welcome Day », avec en supplément le jeu adapté des Loups-Garous « les Prédateurs de la recherche ».

Six doctorants ont résolu brillamment l'énigme, et découvert au passage Epi-Revel, l'espace institutionnel Université Côte d'Azur de Recherche Data Gouv et les revues prédatrices.



OPEN ACCESS WEEK



DONNÉES & ARCHIVES DE LA RECHERCHE

Les événements marquants de 2024

L'**atelier de la donnée DATAZUR** a été créé en 2022 afin d'accompagner les équipes de recherche dans le dépôt, l'utilisation et le partage des données de recherche.

L'année 2024 a été marquée par plusieurs interventions lors des premières Master Class Science Ouverte en février et lors de la journée « Cycle de vie/Gestion des données de la biologie » en avril, ainsi que par deux sessions de formation doctorale spécifiques sur le sujet.

L'équipe DATAZUR a continué sa montée en compétences avec une formation RGPD pour ses membres, et s'est impliquée au sein de l'écosystème recherche.data.gouv en intégrant plusieurs groupes de travail nationaux mis en place en septembre, notamment les GT 1 (Outils applicatifs communs), GT 3 (Fiches pratiques et boîtes à outils pour les chercheurs), GT 5 (Accompagnement sur les codes) et GT 7 (Archivages). Le responsable de l'atelier a participé activement aux deux séminaires organisés par le ministère à l'attention du réseau des ateliers.

L'année 2024 a également vu le dépôt des premiers jeux de données au sein de l'entrepôt institutionnel recherche.data.gouv d'Université Côte d'Azur et les premiers accompagnements d'équipes de recherche pour l'établissement de plans de gestion de données (PGD).

Enfin, deux dossiers ont été déposés successivement au cours de l'année en vue de l'obtention de la labellisation de l'atelier de la donnée par la MESR : celle-ci a finalement été obtenue en janvier 2025 à l'issue du 5e appel.

A noter également :

◆ **7 mars** : Premier dépôt d'un jeu de données dans l'espace institutionnel Université Côte d'Azur sur l'entrepôt Recherche Data Gouv.

◆ **17 mai** : accompagnement sur le PGD "Caractérisation et ciblage de la répression traductionnelle des ARNm dans le cancer bronchique non à petites cellules".

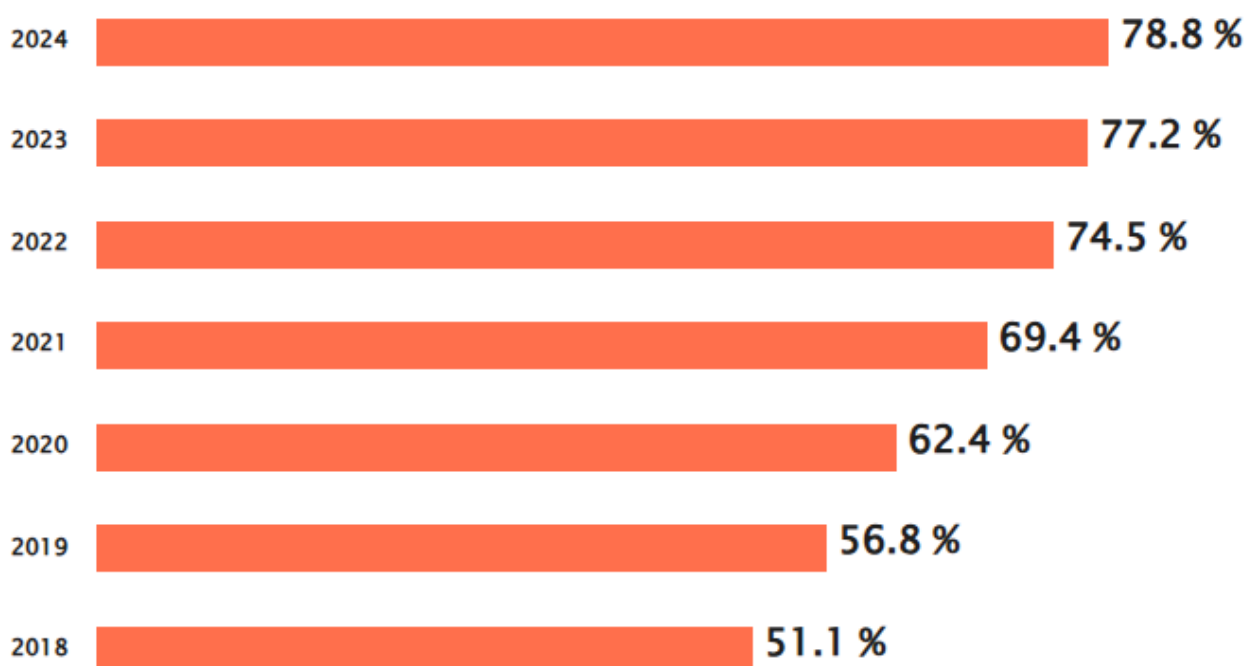
◆ **24 juin** : accompagnement sur le PGD du projet "Développement de l'employabilité des salariés et demandeurs d'emploi français de 45 ans et plus" (GREDEG).

Le baromètre Science Ouverte

Le baromètre local est un outil conçu pour dresser un état des lieux du degré d'ouverture de l'ensemble de la production scientifique de l'Université, et pour mesurer l'évolution des pratiques de publication en Open Access. Le baromètre Université Côte d'Azur a été établi en 2024 selon la méthodologie préconisée par le ministère. Les sources utilisées sont HAL, WoS, Scopus, PubMed et theses.fr.

Suite à l'envoi d'un fichier de 25 010 DOI à l'équipe du baromètre national, le baromètre Université Côte d'Azur a pu intégrer le site du ministère. Les efforts soutenus de la communauté scientifique et des équipes d'appui à la recherche se traduisent par une progression constante du degré d'ouverture des publications locales, présentant également un taux 11 points au-dessus de la moyenne nationale (65%).

Université Côte d'Azur (UniCA) : Taux d'accès ouvert des publications scientifiques d'UniCA, avec un DOI Crossref, parues durant l'année précédente par année d'observation



L'ENQUÊTE SUR LES BESOINS DE STOCKAGE DE LA COMMUNAUTE SCIENTIFIQUE UNIVERSITÉ CÔTE D'AZUR



Afin de mieux comprendre les besoins de la communauté scientifique d'Université Côte d'Azur, l'atelier de la donnée DATAZUR a mené plusieurs enquêtes. La première a concerné les besoins en stockage de données de recherche des différentes structures.

Elle visait à recenser les pratiques existantes et à évaluer l'intérêt pour le déploiement d'un outil unique pour l'établissement. Sans surprise, 90 % des 46 répondants indiquent clairement un besoin pour un service unique de stockage. Avant la sécurité, la sauvegarde, la durée de conservation ou encore la pérennisation des données, c'est la possibilité de partager l'accès aux données qui apparaît comme l'une des fonctionnalités les plus souhaitées. Cette information montre bien qu'avant même la publication, l'un des soucis majeurs des chercheurs est de considérer d'emblée la donnée comme un élément à partager.

La prochaine enquête portera sur l'utilisation des cahiers de laboratoire électroniques.

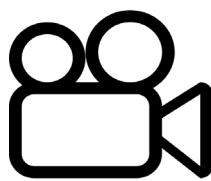
Le second comité de pilotage de Datazur s'est réuni en décembre 2023. Il a permis de présenter une feuille de route des actions à engager pour l'année à venir : nouvelle candidature à l'AMI / AAP de labellisation du MESR, participation aux Master Class des doctorants programmées en février, participation à une journée « gestion des données de la biologie » en avril, formations spécifiques données aux doctorants sur le cycle de vie des données de la recherche.





36
expositions
programmées

et



114
manifestations
organisées

L'année 2024 a été riche en événements culturels.
Petite sélection de ces moments où la valorisation des collections et des savoirs a rimé avec convivialité et mise en scène.

EXPOSITIONS

Désormais, une thématique commune à l'ensemble des bibliothèques rythme annuellement la programmation culturelle.

Celle retenue pour 2024/2025 est « **Océans, mers, migrations** ».

Par ailleurs, les mini-expos et les expositions conçues en interne ont été abandonnées au profit d'expositions plus qualitatives, souvent tournantes entre plusieurs sites. Certaines d'entre elles ont été proposées par différents services de l'université : Cellule Égalité et Diversité, Direction du Patrimoine, service des relations internationales ou par des enseignants-chercheurs.



Exposition "Eclaireuses d'Humanité" en partenariat avec l'association SOS Méditerranée à la BU Droit



Exposition "Sport et Genre : des stéréotypes à la réalité" à la BU STAPS



Exposition "Turing" en collaboration avec Marc Monticelli du Labo Dieudonné du Campus Valrose

L'EXPOSITION «LIVRES D'ARTISTES» À LA BU CARLONE

Le 14 mars, la 3ème édition de l'exposition « Livres d'Artistes » a été présentée dans le cadre du Printemps des Poètes et du colloque « Poésie et Tolérance, un parcours dans l'œuvre de Sylvestre Clancier ». Fruit d'une collaboration entre la bibliothèque Carlone et l'EUR CREATES, l'exposition présente le travail des élèves de la professeure Bonhomme sur le thème de la Fable, de la Poésie et du Conte, et ceux des étudiants du Master Mondes du Document qui se sont inspirés de l'ouvrage La Bibliothèque, la nuit, d'Alberto Manguel. Des livres d'artistes du poète, Sylvestre Clancier, généreusement prêtés par son éditeur, La Rumeur Libre, ainsi que deux livres d'artistes issues des collections patrimoniales de la bibliothèque ont également été exposés.



LES RENCONTRES SCIENTIFIQUES



Rencontre avec Eric Gignoux, créateur de la start-up Moving Power Lab qui oeuvre pour la mobilité durable au Co-Learning SophiaTech

16 rencontres scientifiques, colloques ou journées d'études ont été organisés et/ou accueillis par les bibliothèques.

Très souvent, l'organisation de ces événements scientifiques est pilotée par les enseignants-chercheurs avec une participation plus ou moins importante de la bibliothèque, qui peut aller de la simple mise à disposition d'une salle à une co-organisation avec création de support de communication, accueil des participants, matériel, buffet...

Ces événements très pertinents sont souvent difficiles à anticiper dans le cadre d'une programmation, nécessitant une réactivité et une mobilisation importante des équipes.

LA JOURNÉE DU MÉMORIAL DE LA SHOAH

Pour la 9e année, l'Inspé a accueilli le Mémorial de la Shoah pour une journée de formation intitulée cette année "Enseigner l'histoire de la Shoah à travers le cinéma".

Cette formation s'est déroulée à Nice le 18 septembre, puis à Draguignan le 18 octobre. Après une présentation des ressources pédagogiques du Mémorial (cycle 3) et un exposé des représentations de la Shoah au cinéma (cycles 4 et 5), les étudiants MEEF ont pu visionner dans son intégralité le film Monsieur Klein (Joseph Losey, 1976). La projection a été suivie d'une analyse filmique et historique ainsi que d'une présentation des pistes possibles pour une utilisation de séquences de ce film en classe.

Les personnels des bibliothèques Inspé ont travaillé en étroite collaboration avec les enseignants d'Histoire et les formateurs du Mémorial à l'organisation de ces journées et ont proposé aux étudiants une bibliographie pour aborder la Shoah en classe à l'école au collège, au lycée.



CONCERTS « OPERA À LA BU » ET PROJECTIONS DE FILMS

4 concerts et 6 projections de films ont été organisés. Les projections de films sont le plus souvent organisées par la mission Culture.

Le challenge réside alors dans le paiement des droits de projection : il faut pour cela identifier et contacter le diffuseur du film pour obtenir et payer ces droits, valables pour une séance uniquement. Les concerts sont pour leur part organisés par la Direction de la Culture de l'université, en lien avec l'Opéra de Nice.



*Concert de Harpe à la BU Valrose
par Helvia Briggen*

ATELIERS ET ANIMATIONS PARTICIPATIVES



64 ateliers et animations participatives ont été proposés, soit environ **7 ateliers par BU sur l'année**.

Les animations participatives en libre accès (puzzle, échecs) nécessitent peu de temps d'organisation si ce n'est pour l'acquisition du matériel, et ont de plus en plus de succès. Les ateliers ont été organisés en partenariat avec des personnels de l'université (enseignants-chercheurs, Cellule Egalité et Diversité, mission éco-responsable, UniCA Chess Club), avec des intervenants extérieurs pour des prestations payantes (Nuit de la lecture, atelier petits débrouillards, l'Echiquier niçois) ou dans le cadre de partenariats gratuits (Médiathèque départementale).

5 bibliothèques ont participé à la Nuit de la lecture, dont la BU INSPÉ Liégeard qui a proposé des lectures autour du corps, à la lumière de la lampe frontale, de la lampe de poche ou de bougies-led.

Pour le printemps des poètes, les BU ont organisé conférences, interludes poétiques, poèmes mis en espace, ateliers d'origamis poétiques.

3 ateliers découvertes autour du manga ont été organisés en partenariat avec l'association « Manga Paradise ».

EN BU DROIT : « LA BIBLIOTHÈQUE IDÉALE DE... »

ZoM
sur

 UNIVERSITÉ CÔTE D'AZUR

Inédit

la
bibliothèque
idéale de...



**Giulio-Cesare
GIORGINI**

Venez découvrir une sélection de
10 coups de cœur littéraires de votre
professeur et échangez avec lui autour de
ces lectures marquantes.

LIEU:	BU Droit / Co-Learning Trotabas
DATE ET HEURE:	Jeudi 21 novembre à 17h
PETIT PLUS:	Café offert par la BU

Projet inspiré de la pratique des Common Readings ou expérience de lecture partagée mise en place dans plusieurs universités américaines dans le but de créer des liens communautaires entre les étudiants, et les professeurs et personnels, « *La bibliothèque idéale de ...* » propose des rencontres avec les enseignants du campus Trotabas, qui partagent leurs coups de cœur lecture.

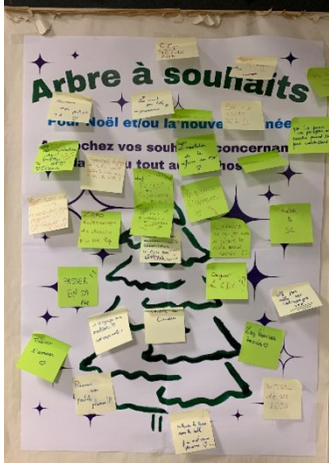
L'objectif est ici de promouvoir la lecture autre que celle des ouvrages disciplinaires et de participer au développement de la culture générale des étudiants. Les enseignants se prêtant au jeu doivent sélectionner 10 ouvrages de tous genres et styles (fiction, poésie, lettres ouvertes, discours, manifestes, ...) dont la découverte a été fondatrice dans leur parcours de chercheur et citoyen, dans leur construction et dans leur rapport aux autres. Ils viennent les présenter, lisent leurs passages préférés et interagissent avec les étudiants et la bibliothécaire-médiatrice à l'origine de ce projet.

À l'issue de chaque rencontre, les ouvrages présentés peuvent être empruntés à la bibliothèque et/ou consultés en ligne. La première session de cette bibliothèque idéale s'est tenue le 21 novembre. L'invité était Giulio-Cesare Giorgini, maître de conférences en Droit privé et sciences criminelles.



Les événements calendaires

Pour apporter convivialité et nouveauté, les BU font vivre les événements calendaires en proposant décors, douceurs et petits jeux aux usagers.



Les événements campus

Comme chaque année, l'ensemble des BU a répondu présent pour participer aux événements organisés par les campus : villages vie étudiante, journées portes ouvertes, forums et stands de rentrée.

A noter en particulier le forum d'accueil des primo-arrivants organisé par la BU Sciences en collaboration avec le campus Valrose, qui permet aux étudiants de première année de licence de rencontrer les enseignants des portails Sciences et Technologies et Sciences de la Vie et l'ensemble des acteurs de la vie universitaire (CROUS, Scolarité, Fab Lab, mission éco-responsable, ...). L'édition 2024 a été un succès avec la visite de plus de 500 étudiants.



Forum d'accueil des primo-arrivants en BU Sciences



Village vie étudiante sur le campus STAPS

L'ACCUEIL DES STAGIAIRES

Les BU ont accueilli des stagiaires d'horizons différents qui ont pu découvrir les métiers des bibliothèques et participer à la vie des services le temps de quelques heures à quelques semaines de stage.

- ◆ Accueil d'un **bibliothécaire stagiaire de l'ENSSIB** du 29 janvier au 8 mars en **BU Droit**, pour travailler sur la refonte du rapport d'activité de la DiBSO.
- ◆ Stage de professionnalisation de 6 semaines d'une **stagiaire étudiante en 2ème année** de BUT Information-Communication option MLP à l'IUT de Dijon-Auxerre-Nevers.
- ◆ Dans le cadre de la nouvelle **licence Cycle Pluridisciplinaire d'études supérieures**, la faculté de droit a accueilli en stage 5 étudiantes de cette licence 2 entre le 22 avril et le 3 mai, pour une rencontre avec les responsables de laboratoires, et une découverte de la faculté, des filières, des débouchés professionnels... La BU les a accueillies une journée.
- ◆ Visite de **collègues bibliothécaires de l'Université Catholique de Lille** menant un travail de réflexion sur l'aménagement de leurs espaces de travail, qui ont pu visiter plusieurs des BU Université Côte d'Azur.
- ◆ La **BU Saint-Jean d'Angély** a accueilli **15 étudiants du Campus connecté de Saint-Raphaël** pour une visite de la BU, et un doctorant de Lyon 3 pendant 3 jours pour des recherches en magasin sur les archives du fonds IDERIC.
- ◆ Accueil d'un **stagiaire de 3ème** la semaine du 16 décembre dans les BU niçoises et la semaine du 18 mars à la bibliothèque de Draguignan.
- ◆ Accueil pendant 2 semaines en BU STAPS d'un étudiant en **stage d'initiation dans le cadre du Master 2 Mondes du document**.



Le réseau SUDOC-PS

Le réseau SUDOC PS a organisé sa 10^{ème} rencontre professionnelle du réseau Paca/Nice le 10 juin, au Musée d'Anthropologie Préhistorique de Monaco.

La matinée a notamment été consacrée à la présentation de deux établissements monégasques membres du réseau (Musée d'Anthropologie Préhistorique, Médiathèque de Monaco). L'après-midi a été dédié à 5 courtes visites préparées par l'équipe du Musée : présentation de la bibliothèque, de l'atelier de restauration, de l'exposition temporaire Monaco d'autrefois, de l'exposition Lascaux à Monaco et la "visite guidée" de la grotte de Lascaux grâce à un casque de réalité virtuelle. 40 participants avaient répondu présents.

Au niveau national, un groupe de travail interministériel a été chargé d'établir un diagnostic des difficultés du réseau SUDOC-PS et de proposer des perspectives d'évolution. Celui-ci a préconisé de suspendre le réseau de signalement généraliste et systématique des périodiques actuel au profit d'un signalement via des Plans de Conservation Partagées de Périodiques (PCPP).

L'année 2025 devrait donc être la dernière année de l'actuel dispositif « réseau SUDOC PS », du conventionnement et du soutien financier associés, et sera consacrée à la redéfinition du dispositif des PCPP thématiques et régionaux.



Autres coopérations

Participation à la vie de la profession :

- ◆ Master documentation et Licence Info-Com Université Côte d'Azur : enseignement et évaluation.
- ◆ Association des directeurs et des personnels de bibliothèques universitaires et de la documentation (ADBU) : participation aux Commissions Recherche, Métiers, Pilotage, SSI et formation des usagers.
- ◆ Membre du réseau des Centres de documentation européenne (CDE).
- ◆ Online Computer Library Center (OCLC) : membre du Conseil mondial et du Conseil régional EMEA (Europe, Moyen-Orient et Afrique), représentant des utilisateurs français.
- ◆ Participation au consortium Couperin : négociatrice et trésorière.

À la DiBSO, nous sommes



96 pour
agents



93,3
ETPT

dont les personnels des bibliothèques INSPE

54 agents de la filière bibliothèque

4 agents ITRF BAP F

7 agents d'autres filières

31 agents contractuels (dont 13 CDI)

31 agents catégorie A

29 agents catégorie B

36 agents catégorie C

RESSOURCES HUMAINES

En 2024, le rapport agents titulaires/agents contractuels reste globalement stable, avec 67% de titulaires et 33% de contractuels. Lors de la campagne de cédésation anticipée menée par l'établissement, 5 agents ont obtenu un CDI (2 catégories C, 2 catégories B et un catégorie A).

Lors de la campagne d'emploi 2024, plusieurs demandes ont été portées par la Direction, seule la demande de mise au mouvement national d'un poste de bibliothécaire titulaire a été validée.

L'IDEX soutient l'action de la DiBSO en faveur de la Science Ouverte en finançant pour un an renouvelable un support d'IGE contractuel chargé de bibliométrie et de la valorisation scientifique.

Recrutements

4 nouveaux arrivants ont intégré la DiBSO : 3 magasiniers à temps plein en BU Droit et un à mi-temps à la bibliothèque de la Seyne-sur-Mer.

Evolution de carrières

4 agents ont été promus par examen professionnel :

- 1 Bibliothécaire promu Bibliothécaire Hors Classe
- 1 BIBAS Classe Normale promu BIBAS Classe Supérieure
- 2 BIBAS Classe Supérieure promus BIBAS Classe Exceptionnelle

2 agents ont été promus par voie de liste d'aptitude :

- 1 Conservateur en Chef promu Conservateur Général
- 1 ATRF Principal 1ère classe promu TECH RF Classe Normale

Ventilation des activités

L'évolution des ETPT (hors emplois étudiants) dédiés aux grandes missions montre une augmentation du temps de travail dédié aux services aux chercheurs. Ces chiffres sont cohérents avec la volonté et les moyens – humains et financiers – mis en œuvre par la DiBSO pour développer ce secteur.

Hors EE, ETPT	Services au public	Services aux chercheurs	Formations des usagers	Politique documentaire	Fonctions support	Pilotage
Année 2018	37,05%	1,60%	6,62%	22,23%	20,23%	12,27%
Année 2019	33,70%	1,39%	6,43%	25,19%	19,56%	13,74%
Année 2023	30,50%	3,07%	5,74%	24,60%	19,34%	16,75%
Année 2024	29,59%	5,16%	5,15%	24,23%	18,81%	16,28%
Evolution 2024 par rapport à 2019	-4,11%	3,77%	-1,28%	-0,96%	-0,74%	2,54%
Evolution 2024 par rapport à 2023	-0,91%	2,10%	-0,59%	-0,38%	-0,52%	-0,48%

AFFAIRES GÉNÉRALES

La DiBSO a connu deux changements majeurs d'outils professionnels dédiés aux champs RH et financier :

◆ **Le remplacement du logiciel HARPEGE par le nouveau logiciel SIHAM** a mobilisé très fortement le service RH de proximité de la DiBSO. Dans le cadre de la fiabilisation des données RH, un fort temps de travail a été dédié à cette activité, en lien avec les services de l'université. Le déploiement du logiciel a été lancé en mars 2024 et s'est poursuivi « par blocs » tout au long de l'année.

◆ Suite à la décision de l'établissement de faire évoluer son système d'information financier vers SIFAC +, le service financier de proximité de la DiBSO a réalisé son dernier exercice financier sur SIFAC. Dans le cadre de cette bascule, de nombreuses réunions ont été menées par l'établissement et les collègues chargées d'une mission d'exécution budgétaire au sein du DAG y ont participé avec assiduité.

Les nouveaux statuts et le règlement intérieur du SCD ont été adoptés par le Conseil d'Administration dans sa séance du 16 juillet 2024 et ont induit des changements notables dans la composition du conseil documentaire. Le SCD reste un service commun conformément au code de l'éducation, il change toutefois de dénomination pour devenir « **Direction des Bibliothèques et de la Science Ouverte** ».

6 représentants des personnels au Conseil documentaire ont été élus suite aux élections qui se sont tenues en novembre 2024. Le taux de participation à ces élections a été de 70%. Les autres membres du Conseil siègent de droit ou sont désignés par le conseil d'administration de l'Université. Le premier conseil documentaire avec ce nouveau format a eu lieu le 6 décembre 2024.

Au 1er septembre 2024 et en lien avec le projet de service de la DiBSO, les 3 gestionnaires administratives jusque-là rattachées aux pôles ou à un département, ont intégré le Département des Affaires Générales (DAG). Un cycle de réunions a été mis en place afin de faciliter cette réorganisation.

Le projet de service

Afin de rédiger ce document cadre, qui vise à fixer le cap des activités des bibliothèques universitaires à échéance de 4 ans, la DiBSO a travaillé pendant plus d'un an avec ses équipes sur un mode collaboratif.

21 groupes de travail (GT) ont été constitués sur la base du volontariat : 7 dédiés aux BU, 3 pour les pôles et départements, 9 relatifs aux missions, un groupe dédié à la Bibliothèque Numérique et un dernier au SUDOC PS. Le travail a été organisé en trois phases à l'occasion desquelles ces GT se sont réunis :

1. Bilan et perspectives	2. Organisation	3. Projet de service
<p>Objectif : Faire le bilan du travail mené depuis 2017 et poser les perspectives de travail pour les années 2024/2028, sous forme d'objectifs opérationnels et stratégiques.</p> <p>Méthode : Enrichissement progressif d'un tableau de synthèse en ComDir > ED > Groupes de travail. Sur la base des données recueillies, le ComDir et l'ED définissent les objectifs opérationnels et stratégiques. Présentation du résultat lors de la journée des personnels du 4/7/23.</p> <p>Calendrier : Mars à juillet 2023</p>	<p>Objectif : Faire émerger une organisation réajustée permettant de réaliser au mieux les objectifs identifiés dans la phase précédente.</p> <p>Méthode : Réactivation des groupes de travail pour identifier forces et faiblesses de l'organisation actuelle, et proposer des pistes d'ajustement. Traitement des propositions par le ComDir et l'ED, qui les traduisent en ajustements organisationnels. Présentation aux équipes pour échanges et enrichissement/correctifs.</p> <p>Calendrier : Septembre 2023 à février 2024</p>	<p>Objectif : Faire émerger des projets structurants permettant de répondre aux objectifs opérationnels et stratégiques identifiés en phase 1. Rédiger un projet de service pour la période 2024/2028.</p> <p>Méthode : A partir des éléments remontés en phases 1 et 2, rédiger le projet de service. Présentation aux équipes pour échanges et enrichissement/correctifs. Vote en Conseil documentaire de juin 2024, ainsi qu'en CSAE et CA.</p> <p>Calendrier : mars à juin 2024</p>

84% des agents de la DiBSO se sont inscrits dans ce processus de travail, qui a permis de produire pour chaque thématique un bilan du travail mené depuis 2017 (réalisations, points forts, points d'attention) et des perspectives de travail à hauteur de 160 actions, qui ont été intégrées au Projet de service.

Ce dernier est construit autour de cinq grandes ambitions qui donnent le cadre de l'action des Bibliothèques Universitaires et structurent les objectifs stratégiques et opérationnels du Service pour 2024-2028 :

1. Être un acteur majeur de la réussite étudiante
2. Être un soutien clé pour la recherche
3. Proposer une offre de services ciblés et de qualité
4. Être un acteur connu et reconnu, dans et hors UniCA
5. S'inscrire dans la démarche RSE et QVT de l'établissement.

L'objectif est ici de consolider les acquis et d'anticiper les futurs besoins afin de répondre au plus près aux attentes de la communauté universitaire. Ce projet de service s'inscrit en pleine cohérence avec les grands axes de la politique de l'Université tels que définis par le Plan stratégique 2021/2025 et par le Schéma directeur de la vie étudiante 2024/2028 d'Université Côte d'Azur. Les actions menées s'appuieront également sur les grandes politiques nationales, autour de la Science Ouverte et de Services Publics + notamment. Le projet de service sera décliné en feuilles de route annuelles, adossées à des indicateurs de suivi de l'activité et présentées à l'occasion des dialogues de gestion. Celles-ci permettront d'adapter au mieux les actions aux moyens mis à disposition, dans un souci d'évaluation et de qualité.

LA MISE EN PLACE D'UNE COMMISSION DOCUMENTAIRE EN BU DROIT

ZoM
sur

A la demande du Doyen de la Faculté de Droit, la BU Droit a réactivé sa Commission Documentaire, mise en sommeil plusieurs années faute de participants.

Cette commission a vocation à tenir les acteurs de l'EUR Lex Société informés des dossiers portés par la bibliothèque. Elle se veut un lieu d'échange, où les questions de politique documentaire et de service sont traitées collectivement, en cohérence avec les besoins et attentes des publics étudiants, enseignants et chercheurs du campus Trotabas.

Enseignants chercheurs, directeurs de laboratoires, élus étudiants et personnels de la DiBSO composent cette commission, qui depuis 2024 se réunit à un rythme bisannuel :

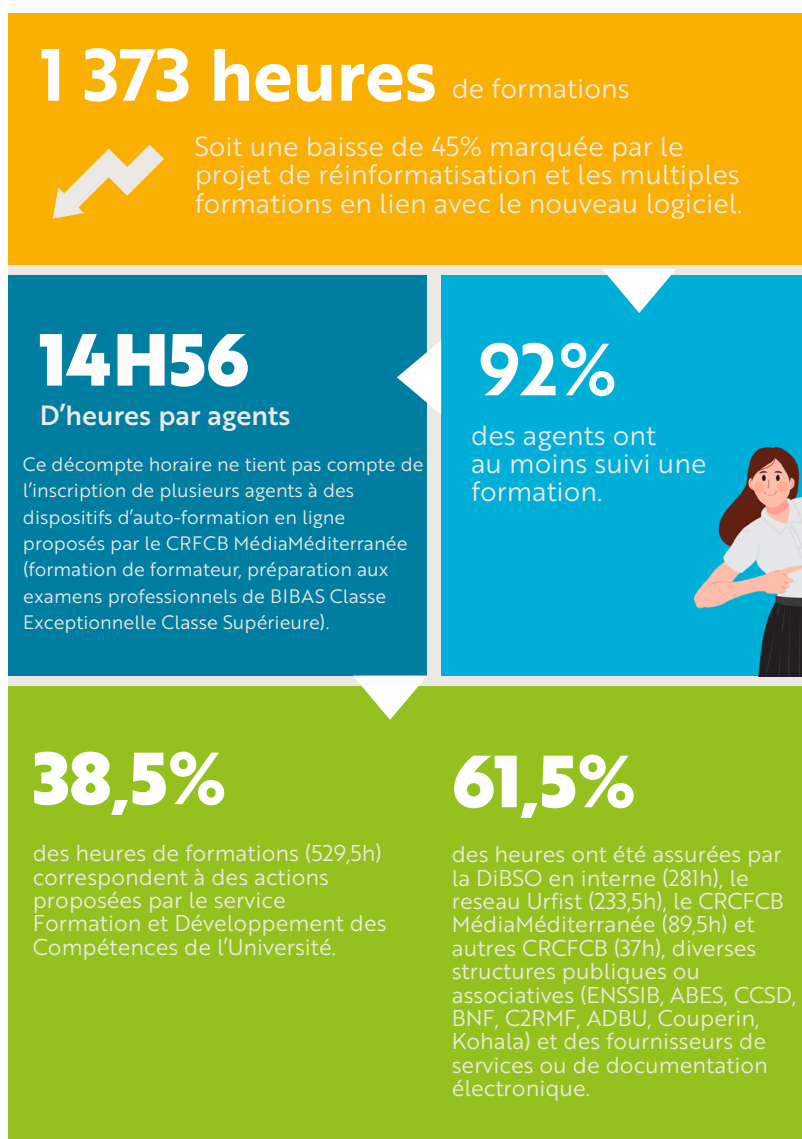
- ◆ En mars/avril, pour préparer notamment le budget de l'année N+1 de la BU Droit
- ◆ En septembre/octobre, pour échanger autour des objectifs de l'année universitaire qui débute, et des projets en cours et à venir.

La démarche qualité

Déployée depuis 2023 par la Direction du Pilotage et de la Performance (D2P) de l'Université, la démarche qualité vise à offrir un service plus efficace et performant auprès de l'ensemble des publics tout en impactant positivement les conditions de travail des agents.

Inscrite dans cette dynamique depuis son lancement, la DiBSO a réalisé en 2023 la mise sous processus de l'ensemble de ses activités. L'année 2024 a ensuite permis d'identifier les indicateurs de performance et les documents cadres de cette activité.

Parallèlement à ce travail mené au niveau de l'établissement, la démarche qualité de la DiBSO se déploie également en interne, avec la mise en place progressive de tableaux de bord par mission. Ils proposent 10 à 12 indicateurs clés de l'activité de chaque mission afin d'en faciliter et d'en améliorer le pilotage.



Les formations assurées directement par la DiBSO ont relevé essentiellement de l'accompagnement à la prise de poste (journée des nouveaux arrivants, formations au SIGB et autres outils métiers, enjeux de l'accueil et Service Public +). Il faut y ajouter une formation Appliquer des méthodes UX pour valoriser ses collections (12 stagiaires), une visite du Learning Centre SophiaTech en « mode UX » (6 stagiaires), et une présentation des collections remarquables et de la bibliothèque numérique (4 stagiaires).

La montée en charge des services aux chercheurs s'est accompagnée de plusieurs formations proposées pour la plupart par le réseau des URFIST (science ouverte, données de la recherche, édition scientifique).

17 agents, pour la plupart impliqués dans la mission FUIP, ont suivi des séances proposées en distanciel par l'URFIST de Paris sur les usages documentaires de l'Intelligence artificielle (ChatGPT et les autres et Au-delà de ChatGPT).

La présence d'un Wikimédien en résidence à l'URFIST Méditerranée a permis de monter une formation « Wikipedia et son écosystème », suivie par 24 agents.

Enfin, comme chaque année, la DiBSO a soutenu l'évolution professionnelle de ses agents, qui ont bénéficié de 90,5h de formations à la préparation de concours, d'examens professionnels, d'entretiens de CDIisation.

Dépenses documentaires :

Les dépenses indiquées dans ce tableau comprennent l'ensemble des dépenses documentaires effectuées en 2024, que ces dépenses concernent des abonnements annuels ou pluriannuels.

A l'inverse, les chiffres donnés dans la partie « Offre documentaire » indiquent les dépenses relatives aux abonnements de l'année 2024 uniquement (proratisation du pluriannuel).

1 814 162 €

On note une évolution en légère hausse par rapport à 2023 (+ 5.8%) principalement liée aux appels à projets.

Les dépenses documentaires restent naturellement notre premier poste de dépenses (68,1%), les dépenses de masse salariale sont stables (la rémunération des emplois étudiants qui travaillent dans nos bibliothèques s'élève à 144 922 € et celle des personnels pour les heures effectuées en dehors du temps de travail réglementaire à 46 961€).

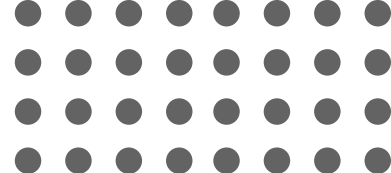
Les dépenses du département SIDOC sont en hausse (+ 23%) car un projet de renouvellement des postes fixes en banque de prêt et des postes publics a été mené.

Il est à noter que figurent dans les dépenses transversales les virements de crédits que nous avons été amenés à effectuer au profit des campus pour des opérations de maintenance et travaux qui relevaient de leur périmètre.

Le taux d'exécution est proche de 100%.

Nature de dépenses	2024
Masse salariale gestion interne DiBSO (EE+HS+ part Urfist)	199 483 €
Documentation tous supports	1 138 483 €
Informatique & ingénierie documentaire	133 801 €
Missions transversales	96 477 €
Frais de déplacements	16 047 €
Ménage & vigiles	31 728 €
Autres dépenses de fonctionnement (frais généraux	164 501 €
Investissement	0 €
URFIST hors MS	30 942 €
Montant final consommé	1 811 462 €
Taux d'exécution	99%
Rémunération des titulaires & contractuels gestion GRH	5 640 000 €

SUBVENTIONS PERÇUES EN 2024



Financier	Objet	Montant attendu
Agence bibliographique de l'Enseignement Supérieur (ABES)	subvention annuelle pour les activités du centre régional SUDOS-PS PACA	6 500 €
Agence bibliographique de l'Enseignement Supérieur (ABES)	subvention pour rétroconversation SUDOC fonds AMADO	5 000 €
Conseil Régional PACA	subvention annuelle pour IFSI (Institut de Formation en Soins Infirmiers)	30 000€
DEF UniCA AAP 2024	financement pour création d'un espace de travail modulable à la bibliothèque Inspé Liégeard	14 895 €
DEF UniCA AAP 204	financement à l'aménagement d'espaces pour mixité des usages en BU STAPS et Sciences	34 280 €
DEF UniCA AAP 2024	financement espace de groupe insonorisé Learning Centre Sophia	18 789 €
DRVI UniCA	financement documentation électronique niveau recherche et adhésions annuelles ORCID/COUPERIN	77 000€
DRVI UniCA	subvention exceptionnelle pour financement de Master Class et soutien à la Science Ouverte	23 000 €
MESR	SCSP récurrente PBO+ (Plan Bibliothèques Ouvertes+)	69 338 €
MESR	SCSP récurrente URFIST Méditerranée	52 700 €
MESR	SCSP exceptionnelle URFIST Méditerranée aide à la mission créateur de contenus multimedia	20 000 €
MESR	SCSP exceptionnelle URFIST Méditerranée financement résidence 12 mois Wikipedia pour la Science Ouverte	58 500 €
TOTAL :		410 002 €

SYSTÈMES INFORMATIQUES

Les salles de formation se modernisent



Les anciens clients légers qui équipaient les salles de formation des BU Droit et Lettres ont été supprimés en raison d'un coût de maintenance et de renouvellement de licences trop élevés. Ils ont été remplacés par 44 ordinateurs portables, 22 par salle, stockés, sécurisés et rechargés dans une classe mobile.

Par ailleurs, en BU Droit, le chantier de redéploiement du WiFi, ainsi que l'installation récente d'un film occultant sur les vitres de la salle de formation, offrent désormais un confort de travail optimal aux usagers.

Ingénierie documentaire

En février, un an s'est écoulé depuis l'installation du SIGB Koha. A l'exception de la gestion de l'authentification des lecteurs extérieurs, dont le fonctionnement n'est toujours pas satisfaisant du fait de difficultés toujours en cours d'instruction par la DSI, le logiciel donne toute satisfaction. Deux mises à jour mineures ont eu lieu en janvier et avril, et une mise à jour majeure en septembre, sans changement notable en termes de fonctionnalités. Les premiers récolements avec le logiciel ont eu lieu en BU Lettres et au Learning Centre. Près de 10 000 documents ont été traités. Cette opération aura permis d'identifier une centaine d'ouvrages manquants et d'apporter des corrections sur plus de soixante-dix exemplaires.

Deux agents du service Métadonnées ont assisté au symposium annuel de l'organisation Kohala. Le responsable du service métadonnées a intégré le Conseil d'administration de l'association.

Le fonctionnement et l'ergonomie du catalogue public ont été améliorés à plusieurs niveaux :

- ◆ Harmonisation de la terminologie : « Revue » a été privilégié à « Périodique » et « Journal ».
- ◆ Masquage de l'option « Elargir la recherche » en haut des facettes, qui était mal comprise et peu utile.
- ◆ Meilleur traitement des e-books catalogués dans le Sudoc, désormais intégrés au type de document « Livre » dans les facettes.
- ◆ Affichage des « dates de couverture » des revues électroniques.
- ◆ Affichage des notes précisant les modalités de connexion à certaines revues électroniques.

COMMUNICATION

Le travail d'harmonisation engagé en 2023 s'est poursuivi en 2024 tout en intégrant de nouvelles évolutions importantes. Le changement de dénomination du SCD en Direction des Bibliothèques et de la Science Ouverte (DiBSO) a notamment nécessité une mise à jour progressive de nombreux supports de communication, en parallèle de la révision de l'organigramme liée au nouveau projet de service.

L'année a également été marquée par une réorganisation de la mission communication suite à l'arrivée d'une nouvelle responsable de mission et de la fermeture du compte Instagram des bibliothèques.

En effet, la politique de resserrement du nombre de comptes des réseaux sociaux de l'Université, a nécessité la fermeture du compte et a ainsi entraîné une mutualisation des publications sur le compte officiel de l'Université Côte d'Azur. Ce changement a permis aux correspondants de dégager du temps de travail pour investir des projets transversaux, bien que la logique de travail en réseau au sein des bibliothèques reste encore à renforcer. Désormais, chaque correspondant communication porte un projet annuel spécifique (ex. : création de supports sur InDesign, mise à jour des documents internes, tournage et montage de vidéos etc.)

Par ailleurs, la mission communication a continué à faire face à de nombreuses sollicitations émanant de l'ensemble des missions de la DiBSO. Pour répondre à ces demandes tout en assurant une meilleure anticipation, un plan de communication partagé sera désormais élaboré en concertation avec chaque mission, afin de planifier les actions et limiter les sollicitations en dernière minute

Enfin, l'année a également été marquée par deux chantiers techniques majeurs : la migration du site des BU vers le CMS Ksup, et celle de l'outil interne Wikiconfluence vers Xwiki.

Ces évolutions témoignent d'une mission communication en pleine transformation, orientée vers plus de transversalité, de cohérence et d'adaptabilité.

DES VIDÉOS APPRÉCIÉES

Un accent particulier a été mis en 2024 sur la production de contenus vidéo, notamment pour Instagram, dans une optique de valorisation dynamique des actions menées en bibliothèque.

Deux vidéos ont particulièrement retenu l'attention au regard du nombre de "like" générés.

La première, consacrée au recrutement des moniteurs étudiants, donnait la parole à Vincent et Amélie, deux moniteurs, qui ont partagé avec spontanéité et enthousiasme leur expérience au sein des bibliothèques.

La seconde mettait en lumière l'événement culturel "Opéra en BU", organisé à la BU Troabas, à l'occasion de la venue du clarinettiste Stasys. On y retrouve également une interview d'une correspondante culture, qui présente son rôle et sa mission dans les BU.

Ces réalisations témoignent du potentiel de la vidéo comme outil de communication engageant, permettant à la fois de promouvoir les services, de valoriser les agents et d'illustrer la diversité des actions culturelles et humaines menées au sein de la DiBSO.

ZOoM

sur



Don à la Banque du numérique

Suite au changement du parc informatique de la salle de formation de la BU Droit, un nouveau don du matériel a été confié à l'association « la Banque du numérique », qui organise l'enlèvement des équipements informatiques auprès des différentes composantes de l'Université, dans le but de les rénover et mettre gratuitement à disposition des personnes concernées par la fracture numérique. Ainsi, la BU Droit a remis à l'association 17 cartons contenant divers équipements électroniques : écrans, clients légers, claviers, souris et kits de connectique. Ce nouveau don marque une nouvelle fois l'engagement de la DiBSO, partie prenante de la politique RSE de l'Université, en faveur du développement durable.

Détente et bien-être étudiant

Dans son projet de service 2024-2028, la DiBSO entend « être un acteur majeur de la réussite étudiante » et « consolider sa contribution dans la réussite et le bien-être étudiant ». Cela passe par l'amélioration du confort de travail et des services existants (voir partie « Accueil du public ») mais aussi par le développement d'animations ludiques et de détente, permettant aux étudiants de se ressourcer et de créer du lien entre deux séances de travail.

Petit tour non exhaustif des animations et ateliers proposés.

« Ateliers révisions Bien dans ta BU »



Déployés dans 4 bibliothèques au 1er semestre et dans 8 bibliothèques au 2nd semestre, ces ateliers ont proposé massage tête-cou-épaules, médiation animale et sonothérapie.

Organisés à l'approche des examens, souvent synonymes de stress, ils sont le plus souvent complets.

« Parties d'échec en simultané »



En partenariat avec l'Echiquier niçois et un maître international d'échecs : parties d'échecs en simultanée.

L'activité a rencontré un succès mitigé car trop intimidant pour certains étudiants d'affronter un grand maître, sauf sur les campus scientifiques.

Tournois de puzzles



2 formules de tournois ont été proposées : **un tournoi inter-BU** et un **tournoi entre 4 équipes** au sein d'une même BU.

En dehors de ces événements, des puzzles participatifs sont proposés dans toutes les BU tout au long de l'année, et rencontrent un grand succès auprès des étudiants.

En BU Sciences par exemple, 20 puzzles ont été complétés en 2024 !

Développement durable et qualité de vie à l'Université

Les BU s'insèrent dans la dynamique d'établissement en faveur du développement durable, en accueillant ou en participant à ses activités.

Dans le cadre de la quinzaine « **Tous au compost** », la **bibliothèque INSPÉ Liégeois** a proposé une observation des animaux du compost à la binoculaire en lien avec son fonds documentaire sur le sujet (albums de jeunesse et ouvrages pratiques).



A l'occasion de la **journée de la Biodiversité**, elle a présenté des ouvrages sur cette thématique (« Journée de la Biodiversité ») et en septembre, elle a organisé un atelier pédagogique « Côté jardin », autour de la récolte de graines.



Lors de l'annuelle **bourse aux plantes**, la BU Sciences a tenu un stand afin de promouvoir sa grainothèque et ses collections. A cette occasion, la BU a été mise à l'honneur dans le cadre d'un court reportage sur France 3 Régions.



Enfin, la BU Sciences et des documentalistes Inspé ont contribué à la **journée Vikidia** (encyclopédie en ligne pour les 8/13 ans), en partenariat avec le lycée horticole de Cagnes sur mer et des élèves de primaire de Menton.

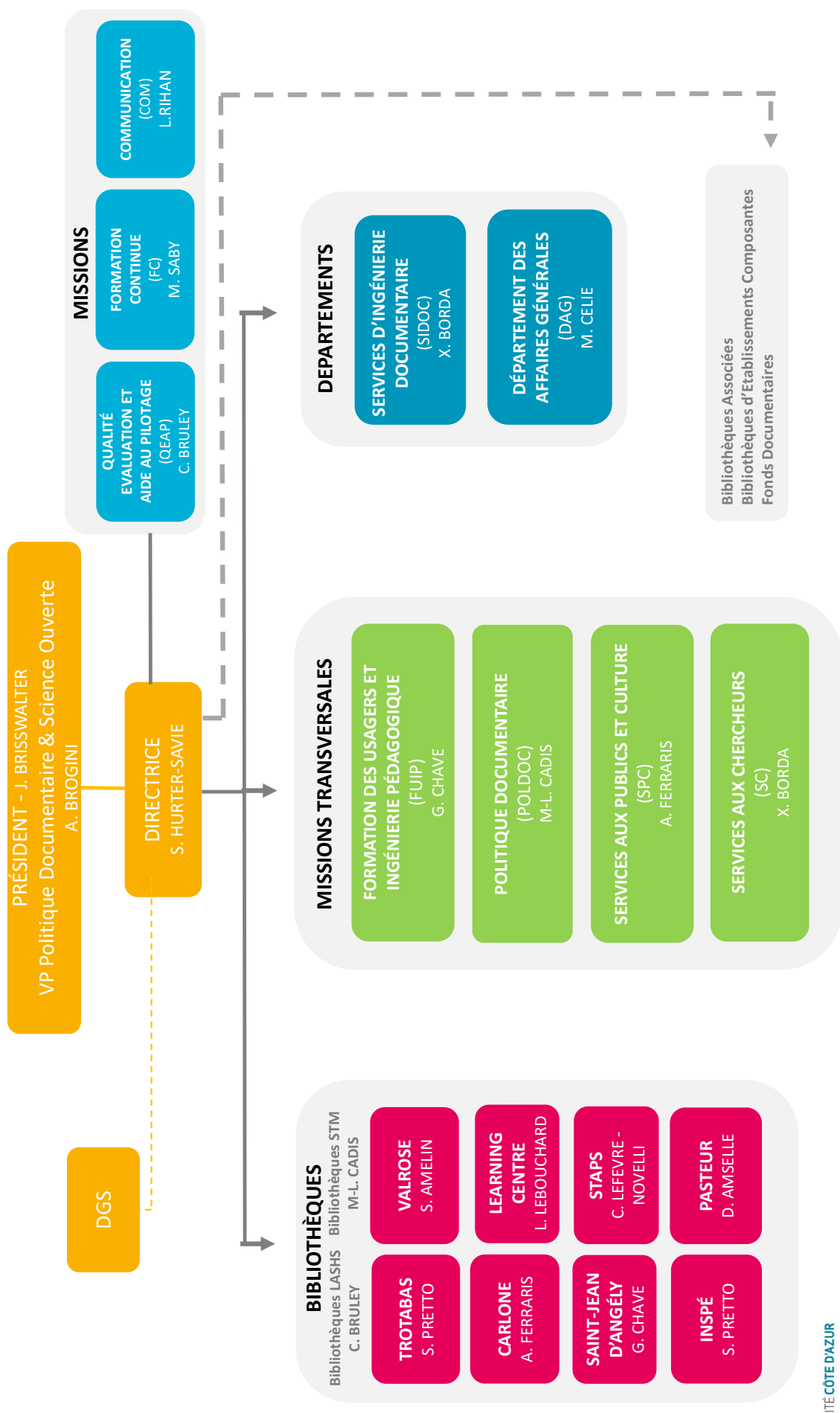
En **BU Lettres**, 3 étudiantes en situation de handicap ont bénéficié d'un accompagnement individualisé, avec augmentation des droits de prêt et accès à la salle de formation – située au rez-de-chaussée - lorsqu'elle est disponible pour effectuer du travail en petit groupe.

Un ergonomiste est intervenu dans plusieurs bibliothèques pour proposer des adaptations aux banques de prêts.

En BU Droit, on peut noter l'installation de deux fontaines à eau dans l'entrée de la bibliothèque, la mise en place du refuge littéraire, espace dédié aux dons d'ouvrages disciplinaires ; la mise à disposition d'une boîte pour le recyclage des stylos et des feutres. Et comme chaque année, l'Association des étudiants de l'IdPD a mis en place une opération pièces jaunes et la BU a fait partie des 3 lieux choisis sur le campus pour y déposer les boîtes de recueil des pièces.

1. ORGANIGRAMME GÉNÉRAL DE LA DIBSO
2. INDICATEURS DIBSO
3. RÉPARTITION DES ACTIVITÉS DE LA DIBSO

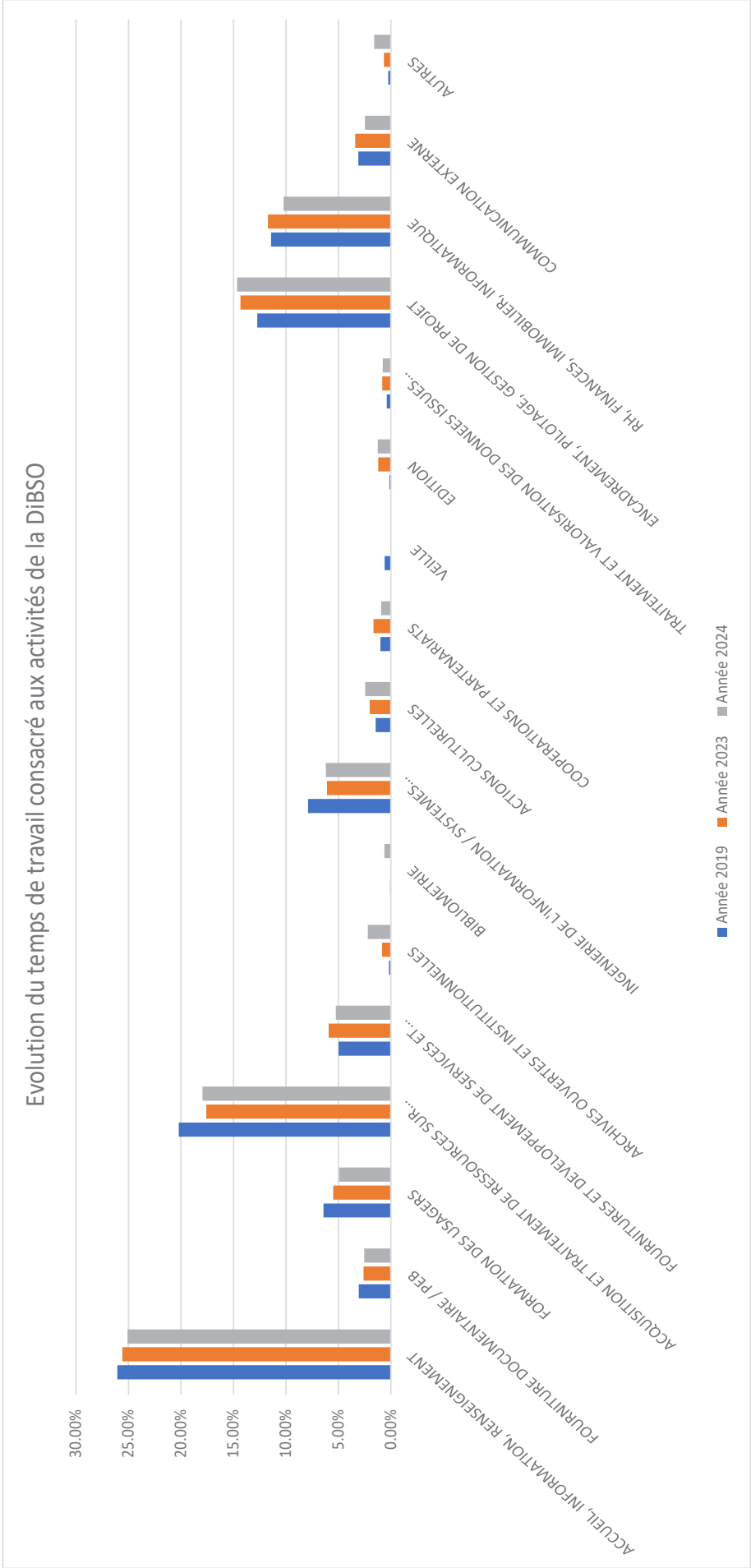
ORGANIGRAMME GÉNÉRAL DE LA DIBSO



INDICATEURS DIBSO

INDICATEURS SERVICES	2023	2024
Ouverture hebdomadaire (ouverture max horaires pleins)	100h	100h
Total entrées	1 275 468	1 412 480
Nombre de jours d'ouverture annuels	233	233
Nombre d'entrées en BU par jour (moyenne)	5474	6062
Nombre d'étudiants de l'Université	30 296	30478
Nombre d'entrées en BU par étudiant	42	46
Places assises	2 938	3084
Nombre de places assises par étudiant	0,097	0,101
Prêt d'ordinateurs et tablettes	12 499	14 076
Prêt entre Bibliothèques (nbre dmdes emprunteur satisfaites)	1 397	851
INDICATEURS POLDOC	2023	2024
Documentation imprimée		
Livres (volumes) acquis	5 222	6 943
Titres de périodiques papier	462	468
Etudiants inscrits emprunteurs	6135	8 413
Nombre total d'inscrits emprunteurs	8 439	9 316
Nombre de prêts de documents physiques	36 251	46 934
Prêts de documents physique par emprunteurs	4,3	5
Etudiants inscrits emprunteurs / total étudiants	28%	27,6%
Documentation électronique		
Titres de périodiques électroniques	23 505	24 574
Nbre de ressources téléchargés	1 534 064	1 758 508
dont nb d'article	NC	NC
Nbre d'enseignants chercheurs	1 094	1 449
Nombre d'articles téléchargés par usager	NC	NC
Nombre de requêtes de bases de données	528 198	NC
Nombre de livres électroniques téléchargés	311 059	NC
Nbre livre électroniques téléchargés /total étudiants	10	NC
INDICATEURS FORMATIONS	2023	2024
Nombre d'étudiants formés dans les cursus niveau L	9 248	5 709
Nombre d'étudiants formés dans les cursus niveau M	1 782	1 292
Nombre d'étudiants formés dans les cursus niveau D	791	774
INDICATEURS SERVICE RECHERCHE	2023	
Nombre de thèses et mémoires déposés	267	573
Nombre de publications déposées dans HAL UCA (texte intégral)	3 213	4 095
Nombre de téléchargements de documents de la collection en archives ouvertes	1 544 322	2 483 900
INDICATEURS MOYENS	2023	
Nombre d'ETP (hors emploi étudiant)	98	96
Dont catégorie A	32	31
Dont catégorie B	29	29
Dont catégorie C	37	36
Nombre d'agents contractuels (en CDD)	24	18
Nombre d'emplois-étudiants (en ETP)	4,2	5,03
Dépenses documentaires SCD	2023	
Dépenses documentaires du SCD	1 143 364	1 310 355
Dépenses totales du SCD (hors masse salariale)	1 640 116	1 717 075
dont acquisitions de livres	149 094	180 432
dont périodiques papier	118 341	138 370
dont documentation électronique	926 469	986 629
Dépenses d'acquisitions / Dépenses totales	70%	76%
Dépenses documentaires SCD par étudiant	38	43 €

RÉPARTITION DES ACTIVITÉS DE LA DIBSO





UNIVERSITÉ
CÔTE D'AZUR