

RAPPORT D'ACTIVITÉ

Service Commun de la Documentation



2023

6	ACCUEIL DU PUBLIC
15	OFFRE DOCUMENTAIRE
24	DISPOSITIFS DE FORMATION
27	SERVICES AUX CHERCHEURS
33	PARTICIPATION À LA VIE UNIVERSITAIRE
39	COOPÉRATIONS ET PARTENARIATS
40	MOYENS ET RESSOURCES

SOMMAIRE

Cette année



7

bibliothèques universitaires & 4 Co-learning

ont été ouverts



26 345

heures

ont enregistré



1,27M

entrées

Nous avons acquis



5 265

documents



66

bases de données

(dont 2 acquises sur le budget de l'IDEX)

Nous avons effectué



36 251

prêts de documents
sur support physique



12 499

prêts d'ordinateurs

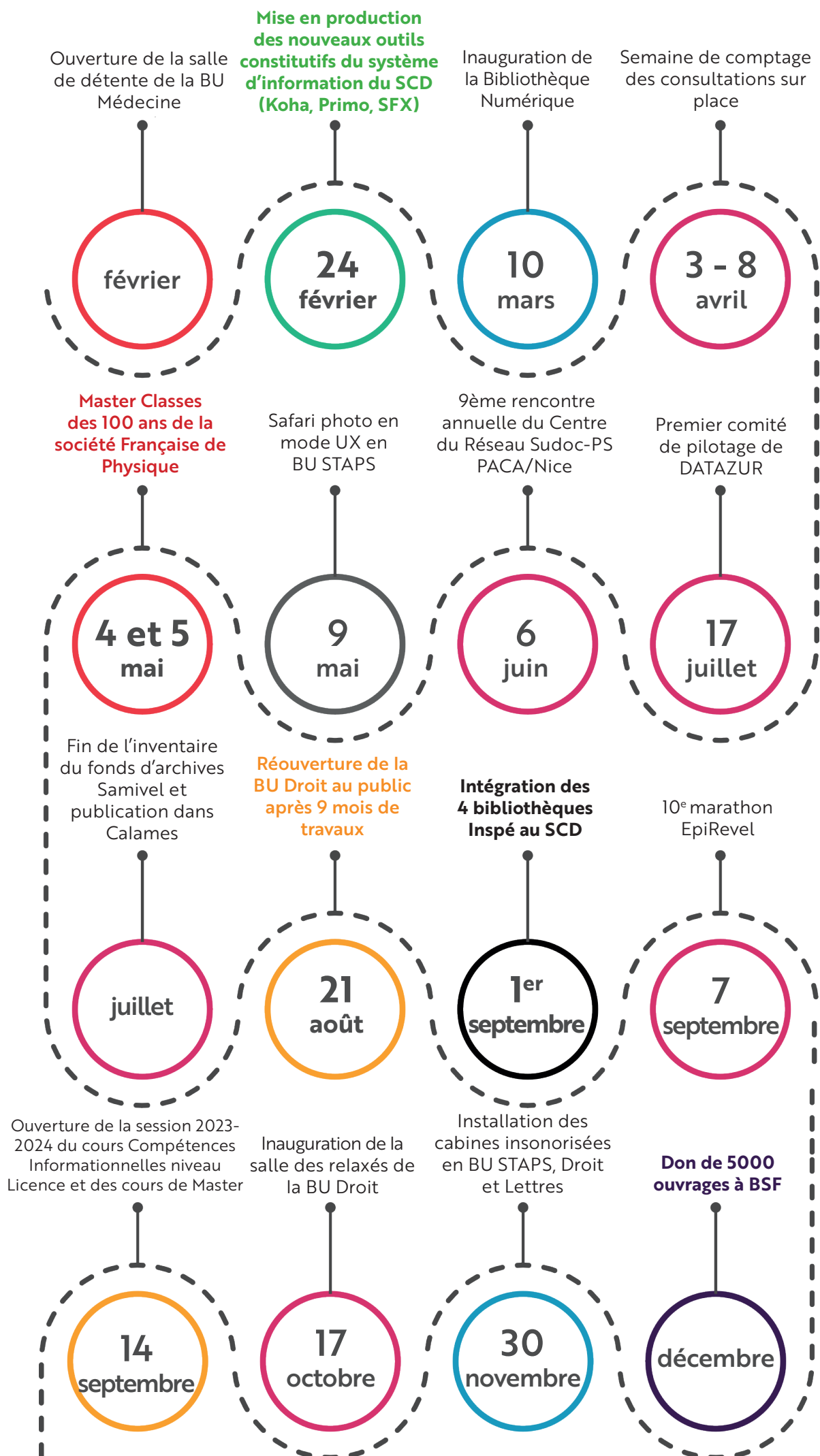
Nos usagers ont réalisé



1 736 686

consultations de ressources en ligne

FAITS MARQUANTS 2023



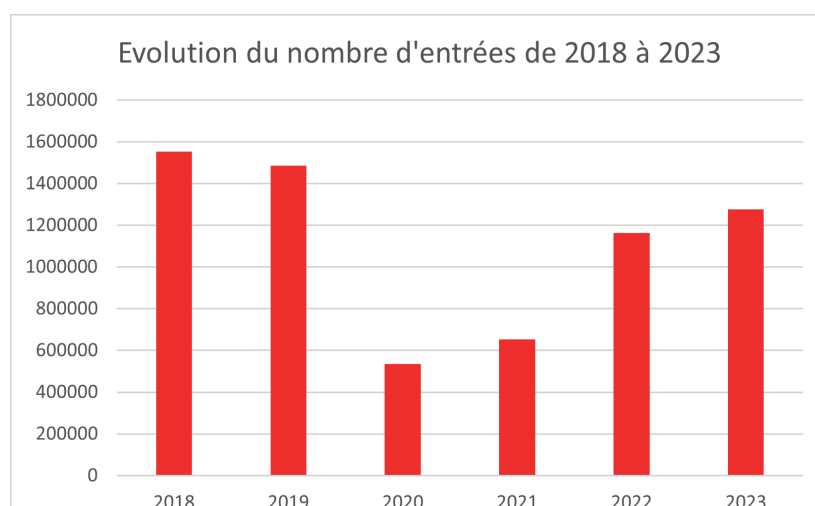
En 2023, les BU ont enregistré



1 275 468

entrées

+10%



L'augmentation de la fréquentation se poursuit, malgré une bibliothèque de Droit fermée pour travaux jusqu'en août.

La BU Médecine enregistre une augmentation record de plus de 50% de sa fréquentation sur le premier trimestre 2023, et de 33% sur l'ensemble de l'année.

Le Co-learning Montebello continue d'être plébiscité par les étudiants. Ouvert en continu, 7j/7 et 24h/24, il voit sa fréquentation augmenter de 30%. Même les mois réputés creux, de juin à août, demeurent très fréquentés.

Compte tenu de sa grande amplitude d'ouverture, et de sa localisation en centre-ville avec arrêt du tram à proximité immédiate, la BU Saint-Jean d'Angely reste la plus fréquentée du réseau. A elle seule, elle représente 36% des entrées des 7 bibliothèques du SCD. Un plafond de verre est désormais atteint, avec une bibliothèque fréquemment saturée et qui nécessite un filtrage des entrées à certaines périodes de l'année. Une semaine de comptage en novembre 2023 a permis de constater que 48% des usagers sont des étudiants en médecine et études paramédicales.

Au niveau des prêts, la situation est contrastée, avec des prêts de documents en chute (- 14%) et des prêts d'ordinateurs portables et de petit matériel en hausse (+ 7% pour les portables). Si la fermeture de la BU Droit explique en partie la baisse des prêts de documents, le constat est le même au niveau national. Les usages se portent sur l'utilisation d'espaces de travail différenciés dans les BU, et par le prêt de matériel informatique ou favorisant le travail sur place. Les ressources numériques sont également de plus en plus utilisées (+ 13%). A noter cette année : la mise en place du prêt réciproque avec la Villa Arson.

Une nouvelle tarification des inscriptions réservée aux Alumni (*anciens étudiants diplômés d'Université Côte d'Azur (UniCA)*) est entrée en vigueur le 1^{er} septembre 2023 (1/2 tarif durant les 3 années suivant l'obtention d'un diplôme Université Côte d'Azur).

DES SERVICES PLÉBISCITÉS PAR LE PUBLIC

Prêt de petit matériel

Très appréciée des étudiants, l'offre de petit matériel s'est enrichie de nouveaux équipements proposés aux usagers : casques anti-bruit, ardoises effaçables, connectique informatique et multiprises.

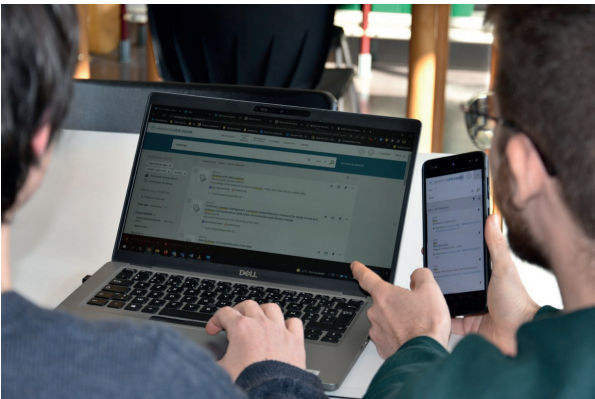
Cette année, plus de 11 305 prêts ont été effectués sur l'ensemble du réseau. Afin de mieux recenser ces usages, l'ensemble du petit matériel est désormais exemplarisé et prêté sur les comptes lecteurs. Des chiffres consolidés seront ainsi disponibles à compter de 2024.

Prêt de portables

Il reste un service phare des BU, plébiscité par les étudiants : le prêt de portables.

Le service de prêt long, réservé aux étudiants de licence et de master, permet d'emprunter sur le semestre un ordinateur portable, et de renouveler le prêt pour le conserver au final une année. En 2023, l'intégralité du parc, soit 192 PC, a été empruntée.

Le retour des étudiants en bibliothèque a coïncidé avec une très forte augmentation du nombre de prêts d'ordinateurs à la journée. 12 313 portables ont été empruntés en 2023 dont plus de 10 300 par les usagers des BU Lettres, Saint-Jean d'Angély et Sciences !



Navette InterBu

La navette InterBU confirme son statut de service phare du SCD. Celle-ci transporte les documents réservés par les usagers à partir de leur compte lecteur et permet à ces derniers de récupérer les ouvrages demandés dans leur BU de proximité. Cette année, 6 700 documents ont transité dans les BU.

La navette constitue également un service interne essentiel puisqu'elle assure le transport d'équipements informatiques et des matériels dédiés à l'action culturelle. Cette année, le véhicule de la navette a parcouru plus de 6 100 km pour 220 tournées, soit une moyenne de 29 km par jour.

UNIVERSITÉ CÔTE D'AZUR

NAVETTE INTERBU
CIRCUIT

Du lundi au vendredi :

1- BU Sciences
2- BU Médecine Pasteur
3- BU Saint-Jean d'Angély
4- BU Droit et Science Politique
5- BU Lettres Arts et Sciences Humaines

Mercredi :

6- BU IUT Fabron

Mardi et vendredi :

6- BU STAPS

scd.navette-interbu@univ-cotedazur.fr
06 14 80 85 81 (de 9h à 12h)

GARANTIR UN ACCUEIL DE QUALITÉ

Sensibiliser et former l'ensemble des équipes

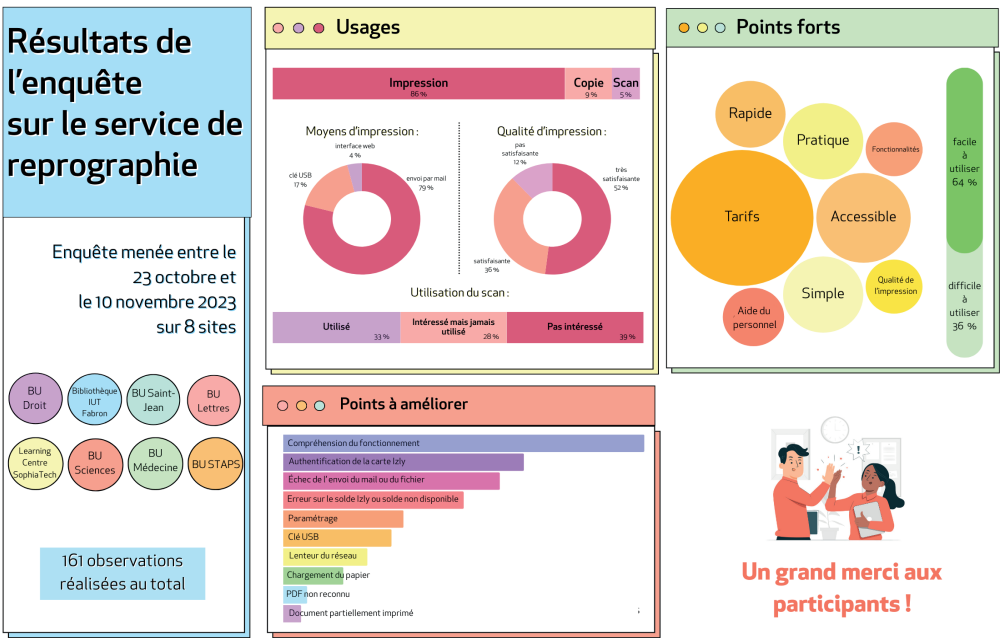
Dans le cadre de ses engagements **Services Publics +**, le SCD forme ses agents pour les sensibiliser à la qualité de l'accueil. Une formation « enjeux de l'accueil et services publics » est ainsi proposée chaque année, avec une version pour les nouveaux arrivants et une version « piquêre de rappel » pour les anciens.

En octobre, une formation sensibilisation UX a été dispensée aux correspondants reprographie en charge de mener une enquête UX Repro (23 octobre - 11 novembre 2023), afin d'obtenir un retour utilisateur du service de reprographie proposé en BU et de préparer le changement de solution de reprographie. Format hybride entre méthodologie UX basée sur l'observation des pratiques des usagers pendant l'utilisation des copieurs et questions posées aux usagers sur le service, l'enquête a produit 161 observations. Elle a permis d'identifier les besoins du public :

- ◆ Impressions de documents (86% des usages), plutôt que photocopie ou scan ;
- ◆ Impressions via l'envoi par mail ;
- ◆ Besoin fort de médiation (un tiers des utilisateurs ont rencontré des problèmes et/ou ont demandé de l'aide aux correspondants reprographie).

Les informations recueillies ont permis d'adapter au mieux la communication et l'accompagnement mis en place dans le cadre de l'arrivée des nouveaux copieurs en 2024.

La BU STAPS a proposé aux personnels du SCD venus visiter la bibliothèque d'effectuer un retour d'expérience en mode « **Safari Photo** ». Les photos prises des espaces et services ont été l'occasion d'échanger autour des aménagements et services, et de construire plusieurs pistes d'amélioration concernant la communication, l'organisation des espaces ou encore les modalités d'accueil du public.



Recueillir l'avis du public

Dans une dynamique d'amélioration continue, rendue possible grâce aux enquêtes et recueils d'avis, les BU visent à **faciliter chaque année un peu plus l'accès à leurs espaces et leurs services**.

Courant décembre 2022 un sapin « récup' », constitué d'anciennes boîtes d'archives emboîtées les unes avec les autres, a ainsi été positionné dans le hall de la BU Lettres. Les étudiants étaient invités à faire remonter leurs vœux pour la nouvelle année, en les glissant dans une urne, déguisée en paquet cadeau. Un bilan de ces suggestions (113 votants) a permis d'élaborer 4 kakemonos pour rendre compte des suggestions et apporter des réponses aux lecteurs. Ces kakemonos ont été placés à plusieurs endroits stratégiques de la BU à compter du printemps 2023.

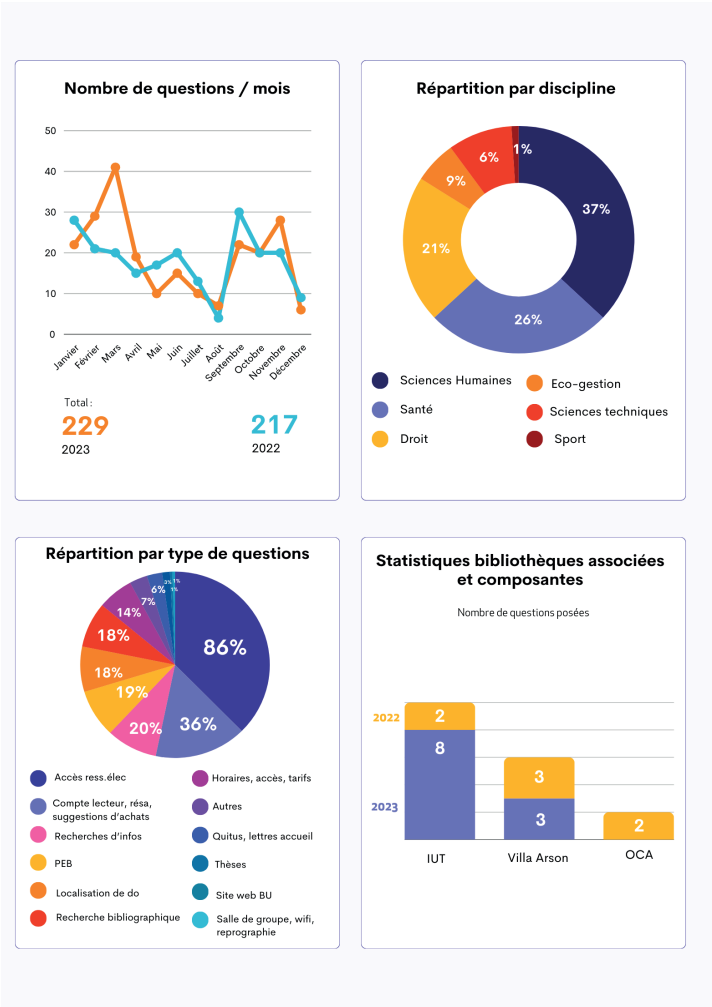
Faciliter les pratiques

Afin de faciliter et d'améliorer l'accès aux services des BU, plusieurs initiatives ont vu le jour :

- ◆ Mise en place du prêt réciproque avec la Villa Arson ;
- ◆ Possibilités d'emprunter les codes en BU Droit ;
- ◆ Mise à disposition de caisses pédagogiques à la bibliothèque Inspé George V pour fournir de la documentation aux formations organisées en horaires décalés.

Faciliter les pratiques, c'est aussi **renseigner rapidement et efficacement le public**. A ce titre, le service IUB (Interroger un bibliothécaire) est une porte d'accès privilégiée pour nos usagers. Le changement du Système de Gestion de Bibliothèque (SIGB) en février/mars 2023 a généré une hausse du nombre des questions posées, sur l'accès aux ressources électroniques ou sur les modalités de recherche dans le catalogue notamment. Le nombre de questions relevant de la discipline Santé-Médecine (et portant majoritairement sur les ressources électroniques) a augmenté de 42% en 2023 et le pôle LASHS continue à traiter la majorité des questions (66% contre 34% pour le pôle STM).

Enfin, faciliter les pratiques, c'est **adopter des outils internes communs** et adaptés. En 2023, les bibliothèques Droit, Lettres et Médecine ont ainsi déployé le logiciel Planno pour la gestion de leurs plannings de service public. L'ensemble des bibliothèques utilisent désormais ce logiciel commun.



Les bibliothèques sont engagées dans une démarche d'amélioration de la qualité de services rendus aux usagers. Dans le cadre du référentiel Services Publics +, **neuf engagements sont déployés dans les BU**, qui placent l'utilisateur au cœur de leurs priorités. Les BU s'engagent ainsi à être :

- ◆ +PROCHES
- ◆ +EFFICACES
- ◆ +SIMPLES

Une charte « services publics + pour un accueil de qualité » a été rédigée et détaille les axes de mise en œuvre :

- Un accès optimisé aux services et aux ressources ;
- Un accueil attentif et bienveillant ;
- Une réponse systématique et claire aux demandes dans un délai annoncé ;
- Prise en compte des suggestions et réclamations ;
- L'écoute des usagers pour améliorer la qualité de services ;
- Adopter une démarche éco-responsable.

Le référentiel Service Public+ détaillé sur notre site internet

Services Publics + et vos BU

Les bibliothèques d'Université Côte d'Azur sont engagées dans une démarche d'amélioration de qualité de services rendus aux usagers..



Dans le cadre du référentiel Services Publics +, neuf engagements sont déployés dans nos BU qui placent l'utilisateur au cœur de nos priorités. Nous nous engageons à être :

+PROCHES

- Dans le respect mutuel, vous êtes accueillis avec courtoisie et bienveillance et sauf exceptions prévues par la loi vous avez le droit à l'erreur
- Nous sommes joignables par téléphone ou sur place et nous facilitons vos démarches en ligne
- Vous bénéficiez d'un accompagnement adapté à votre situation personnelle

+EFFICACES

- Nous vous orientons vers la personne compétente pour traiter votre demande
- Vous recevez une réponse à vos demandes dans les délais annoncés et vous êtes informés sur l'avancement de votre dossier
- Vous avez accès à nos résultats de qualité de service

+SIMPLES

- Vos avis sont pris en compte pour améliorer et simplifier nos démarches
- Nous développons en permanence nos compétences et nous améliorons en continu
- Nous sommes éco-responsables

[Consultez la charte d'accueil des BU](#)

AMÉLIORER ET DIVERSIFIER LES ESPACES

Travailler seul

Des cabines insonorisées pour faire une visio, suivre un cours ou passer un entretien à distance, sont désormais disponibles dans la quasi-totalité des bibliothèques :

BU Sciences : 1 cabine - 1 place

BU Saint-Jean d'Angély : 1 cabine - 1 place

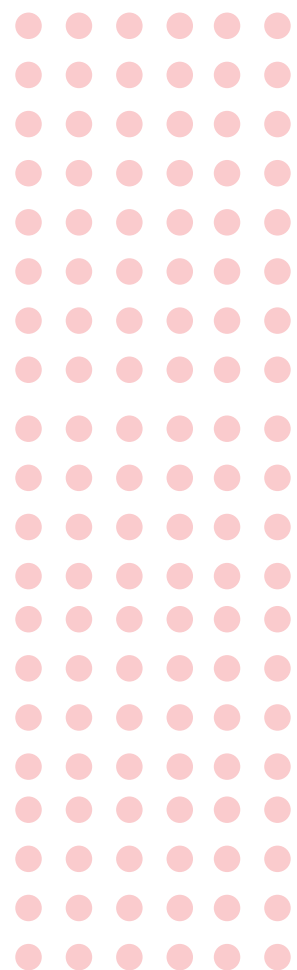
Learning Centre SophiaTech : 1 cabine - 1 place + 1 cabine - 2 places

BU Lettres : 1 cabine - 1 place (acquisition 2023)

BU Droit : 1 cabine - 1 place (acquisition 2023)

BU STAPS : 1 cabine - 2 places (acquisition 2023)

Très demandées, elles offrent des espaces calmes et permettent de travailler en mode collaboratif ou visio sans déranger les autres usagers. Ces cabines sont réservables via l'application Affluences.



Travailler à plusieurs

Les salles de travail en groupe font partie des espaces les plus utilisés par les étudiants.

En 2023, la **BU SJA** a basculé la gestion des réservations de ses 2 salles de travail en groupe sur Affluences, permettant aux étudiants une autonomie bienvenue. Par ailleurs, la restriction de réservation aux seuls étudiants du campus SJA a été retirée, ce qui permet désormais à l'ensemble des étudiants d'Université Côte d'Azur de réserver ces espaces de travail .

En **BU Lettres**, dans le cadre du projet de rénovation de ses salles de travail en groupe, un état des lieux de l'existant et un benchmark ont été effectués. Le recueil des besoins et suggestions des étudiants a été réalisé via un questionnaire ainsi qu'une phase d'observation des usagers (analyse de la fréquentation). Un groupe de travail dédié est désormais opérationnel et poursuivra le travail en 2024.

	BU Droit et Science Politique	BU Lettres Arts Sciences Humaines	BU Sciences	BU Saint-Jean d'Angély	Learning Centre SophiaTech	BU STAPS
Nombre de réservations 2023	3 572	2 469	1 451	2 921	469	1 709
Evolution par rapport à 2022	+10%	+46,30%	-5%	+84,40%	-8,20%	+11%

On note la forte augmentation des réservations à la BU Saint-Jean d'Angély liée à l'ouverture des accès à l'ensemble des étudiants et aux facilités proposés par l'outil de réservation. Quant au co-learning Carlone, après une année de rodage, cet espace a rencontré son public.

Se détendre



En février, la **BU Médecine** a inauguré un nouvel espace, dédié à la détente située au fond de la salle de l'internat. A cette occasion, 2 fauteuils de repos ont été achetés. Le service technique du campus a repeint la salle et un store pour protéger du soleil devrait bientôt être installé.

A la **BU SJA**, le réaménagement de l'espace Périodique du rez-de-chaussée en juillet a permis de remonter les périodiques de sociologie au second étage et de laisser ainsi la place à un rayon mangas, BD et jeux.

Des espaces rénovés...

La bibliothèque de l'Inspé de la Seyne-sur-Mer a fait peau neuve : l'intégralité de ses étagères a été changée, et du mobilier détente a été ajouté. Un important chantier lié aux collections a dû être anticipé, les nouvelles étagères proposant moins d'espace (50m linéaires en moins) et l'ajout de mobilier nécessitant une réimplantation du fonds. Le résultat est un espace à la fois aéré, lumineux et chaleureux, très apprécié des élèves de l'Inspé et régulièrement sollicité pour des événements.

En BU STAPS, 8 fauteuils et des plantes vertes sont venus égayer les espaces de travail.



En BU Sciences, un relamping a été mené par les services techniques, améliorant nettement la luminosité des espaces internes et publics. Les fenêtres d'aération ont été réparées.

La BU SJA a géré avec le campus la réparation de nombreuses prises électriques défectueuses (plus de 10%) et l'ajout de plusieurs prises supplémentaires. Un écran TV avec webcam a également été installé dans la salle de réunion/formation.

En **BU Lettres**, l'espace détente a été finalisé avec des crédits obtenus d'un appel d'offre campus ; un nouveau rayonnage ainsi que du mobilier neuf sont venus moderniser le fonds Odysée ; la totalité du câblage et des prises réseau de la bibliothèque a pu être remplacée, de même que le système d'alarme anti-intrusion ; et les espaces internes ont bénéficié de plusieurs améliorations (pose de brise vue, création d'un second WC des personnels, ...).

Enfin, la **BU Droit** a bénéficié de travaux de rénovation énergétique, effectués dans le cadre du Plan France Relance.

...Mais encore de lourds problèmes bâtimentaires

Les bibliothèques, qu'elles soient récentes ou plus anciennes, font face chaque année à de nombreux problèmes bâtimentaires qui peuvent se révéler très impactants pour les usagers et le personnel.

L'état des toilettes publiques est un problème récurrent, aucune BU n'est épargnée.

La **BU SJA**, pourtant l'une des plus récentes du réseau, rencontre régulièrement des soucis de chauffage, de climatisation, de prises et de luminaires.

La **BU Sciences**, qui accueille la chaudière du campus dans son sous-sol, a dû fermer 2 jours suite à des émanations et une fuite de fioul.

Les autres BU rencontrent elles aussi de fréquents problèmes bâtimentaires. Cependant, c'est la **BU Lettres** qui se trouve dans l'état le plus alarmant. Les problèmes d'éclairage sont récurrents et nécessitent parfois de fermer de façon anticipée certains espaces où il n'est plus possible de circuler ou travailler faute de lumière. Certains stores et fenêtres ne ferment plus, l'isolation thermique est quasi inexistante et en hiver la température peut tomber à 13 degrés dans les salles de lecture. Les services techniques font au mieux pour améliorer l'existant, en remplaçant des tableaux électriques, du câblage, ... mais c'est d'une rénovation en profondeur dont aurait besoin ce bâtiment d'une grande vétusté. Malheureusement, le plan de relance n'a bénéficié à la BU que pour la modernisation d'un de ses magasins et la dépose de l'ancienne chaufferie, qui libère ainsi un important espace de stockage.

LA BU DROIT RÉNOVÉE ET SA SALLE DES RELAXÉS

ZoM
sur

Les travaux de rénovation énergétique de la BU Droit, menés dans le cadre du Plan France Relance, se sont déroulés d'octobre 2022 à juillet 2023. Les travaux réalisés ont été multiples : remplacement des châssis vitrés amiantés et des menuiseries extérieures (256 portes et fenêtres changées), étanchéité du toit de l'extension, pose de panneaux photovoltaïques, chauffage à gaz remplacé par une pompe à chaleur, centrale de traitement d'air remplacée, changement du monte-charge et de l'ascenseur, passage de tous les luminaires en LED (435 luminaires changés), installation de brises vues et de stores...

Les 6 300 documents de la BU provisoire ont été rapatriés à la BU après réinstallation des étagères déplacées lors des travaux, et l'ensemble des collections a de nouveau été rendu visible sur le catalogue. En juillet, la BU étant encore partiellement en travaux, seul le co-learning était accessible au public et les demandes de documents se faisaient via un Drive. La réouverture de l'ensemble des espaces de la BU s'est effectuée le 21 août.

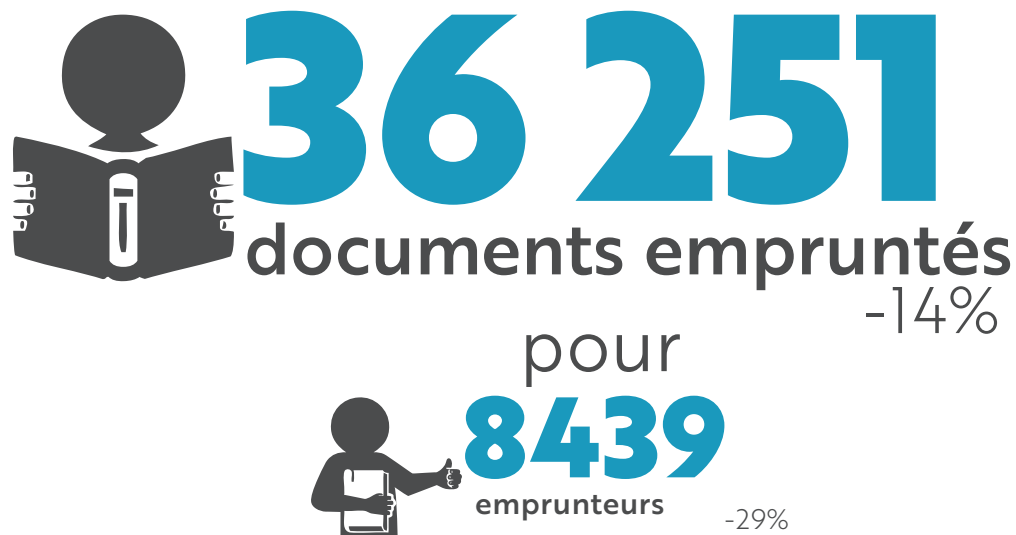
Pendant la période de fermeture, l'équipe de la BU Droit a travaillé de façon collaborative sur un projet d'aménagement d'espaces intérieurs de la bibliothèque. Une enquête menée auprès du public a récolté 409 réponses et a permis de cibler les attentes des étudiants. Les efforts se sont portés sur un « relooking » des espaces snacking et kiosque, et sur la création d'un nouvel espace, dédié à la détente. Le 17 octobre, la Salle des Relaxés – baptisée par les étudiants suite à un concours – a été inaugurée. Située au rez-de-chaussée de la BU, elle dispose de deux espaces : un espace Zen pour se détendre entre deux cours et un espace Salon pour lire ou discuter entre amis. Les étudiants peuvent également y trouver une sélection de BD et romans, ainsi que des jeux de société. Cette salle chaleureuse a immédiatement trouvé son public.



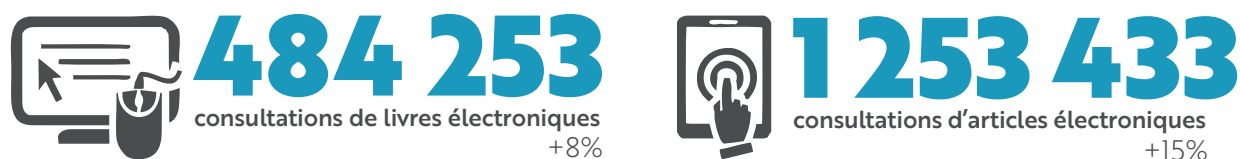
**Le palmarès des nouveaux espaces
que vous souhaitez voir à la BU :**



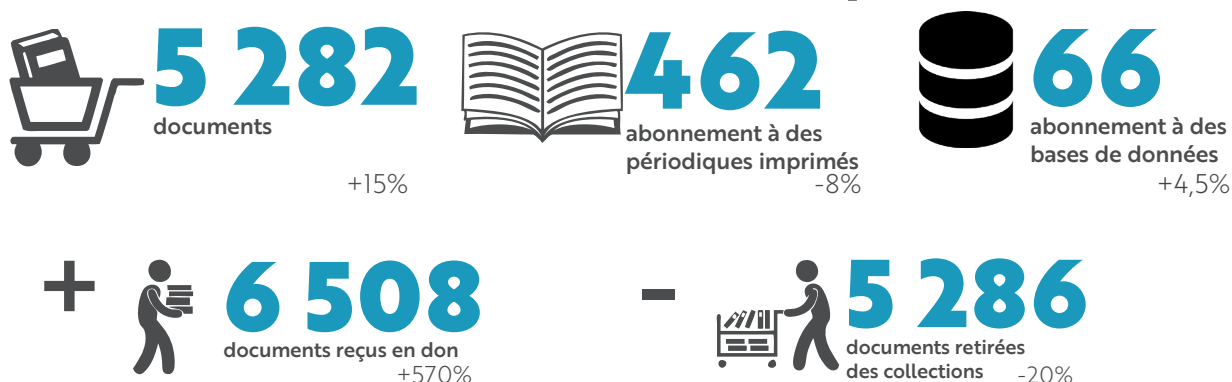
En 2023, les BU comptabilisent

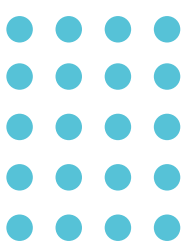


En ligne, nous avons recensé



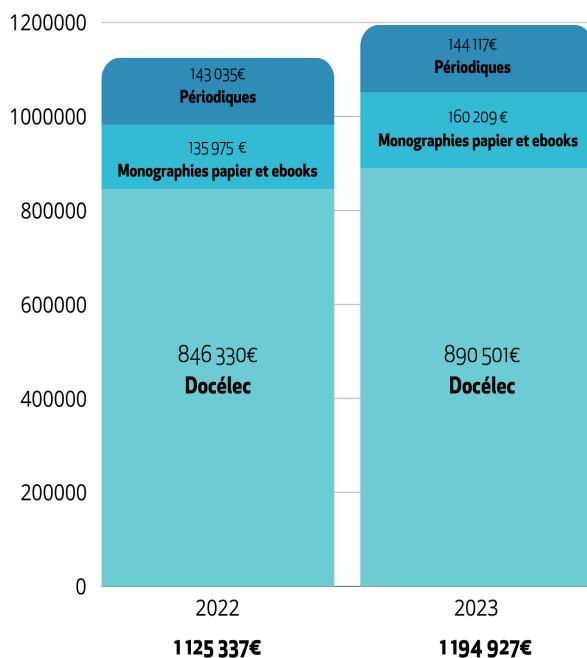
nous avons acquis





OFFRE DOCUMENTAIRE 2023

BUDGET



La dépense documentaire 2023 a augmenté de 6% par rapport à 2022. Ce coût provient de la hausse des prix de la documentation électronique, certes modérée mais continue (+2% en moyenne), et de certaines bases en particulier, comme BMJ (+ 5 600 €) ou Jove (+ 4 600 €).

On note aussi une augmentation des dépenses de monographies par rapport à 2022, pour répondre à différents besoins disciplinaires : renouvellement des collections et hausse du nombre d'exemplaires en droit, achats d'ebooks en bouquets ou titre à titre (sciences infirmières, sciences de l'ingénieur, informatique).

Malgré l'augmentation constante du prix des périodiques papier, le montant de la dépense a pu être stabilisée en 2023 grâce au désabonnement de 33 titres.

LA DOCUMENTATION NUMÉRIQUE

Le SCD a mis en place plusieurs tests de ressources.

- **Retronews**, à la demande de deux enseignants-chercheurs du GREDEG, dans le cadre d'un futur projet ANR. A l'issue du test, des enseignants d'autres disciplines ont manifesté leur intérêt, un abonnement sera pris en 2024.
- **The New York Times**, dont l'abonnement n'a pas été jugé prioritaire du fait de la présence du journal dans une autre base (Factiva)
- **Jove**, avec un élargissement de l'accès aux collections, des conditions financières avantageuses et des statistiques concluantes qui conduiront à un abonnement Jove illimité en 2024.



Le SCD s'est abonné à deux nouvelles bases de données, intéressantes par la dimension audiovisuelle de leur contenu, à la demande des enseignants en théâtre et musique : **Cyrano** (captations intégrales de pièces de théâtre) et **Philharmonie à la demande**.

L'achat de **bouquets d'ebooks Elsevier French Health** (une collection tous les ans et de très bonnes statistiques de consultation) a été pérennisé.

Les abonnements EM Premium et ELibrary ont été migrés vers **Clinical Key**, qui permet également d'accéder à du contenu dédié aux sciences infirmières. Pour faciliter cette bascule, l'éditeur est venu présenter les bases Clinical Key Student et Clinical Key student nursing au public et à l'équipe de la BU Médecine en septembre.

Le travail autour des **accords transformants** s'est poursuivi, avec plusieurs webinaires du consortium Couperin organisés autour de la ressource Wiley, et la mise en place d'un accord avec le British Medical Journal.

Fonds patrimoniaux

La politique d'acquisition centrée sur les éditions manquantes des œuvres des auteurs du fond et études liées s'est poursuivie, via l'achat de la dernière édition bibliophile illustrée d'Henri Bosco *Le Mas Théotime*, avec des pointes sèches d'André Jacquemin.

L'inventaire du fonds d'archives Samivel, débuté en septembre 2022, s'est achevé avec une publication dans *Calames* en juillet 2023. Le fonds Samivel y représente 702 composants (tous niveaux).

Au niveau du fonds ASEMI, on peut noter le signalement des livres sur l'Asie, le Japon, la Birmanie, l'Inde et la Chine. Ont également été traités les grands formats et les ouvrages d'un fonds de 400 documents généraux en sociologie, ethnologie, histoire de la colonisation... qui évoquent l'Asie sans être pour autant centrés exclusivement sur celle-ci. A noter également, la réalisation d'une exposition dédiée à l'Exposition coloniale de 1931 et la remise en ordre et les corrections apportées aux collections sur le Cambodge et l'Asie dans Koha et le Sudoc (PPN et codes barres manquants qui ont été ajoutés, corrections de notices).

Autres fonds

En cohérence avec les nouveaux espaces détente mis en place dans les BU, les fonds détente se sont développés. Pour exemple, la BU STAPS a créé un fonds centré sur les romans sur le sport, les bandes dessinées et les mangas.

Au niveau des thèses, 267 ont été déposées dans TEL, toutes BU confondues. En octobre 2023, la bibliothèque de médecine a entrepris un chantier de rétro conversion des thèses d'exercice de médecine, soit environ 2800 thèses papier soutenues entre 1975 et 1995, référencées uniquement sur un fichier papier. Les thèses sont également recotées afin d'uniformiser leur numérotation. 237 thèses ont ainsi pu être traitées sur la fin d'année.

Pour ce qui est des mémoires, les bibliothèques Inspé continuent le dépôt des mémoires M2 Second degré et PIF (Pratiques et ingénierie de la formation) sur la plateforme DUMAS (5 dépôts en 2023) et les activités en lien avec ce dépôt (actualisation des FAQ, des documents d'autorisation, envoi des informations aux étudiants éligibles et activation de leur accès à l'espace de dépôt).



Pour mieux comprendre les usages qui sont faits de l’offre documentaire papier, deux semaines de comptage des documents consultés sur place ont été organisées dans les BU, en avril et en novembre 2023.

Une communication a été réalisée en amont auprès de lecteurs pour les inciter à ne pas ranger les documents consultés sur place et à les placer sur des chariots prévus à cet effet.

Chaque document consulté sur place a ensuite été enregistré sur un fichier afin de générer des listes et des statistiques, utiles à plus d’un titre :

- ◆ Mettre en regard les prêts avec les consultations sur place, et avoir ainsi une vision plus complète de l’usage que le public fait des collections
- ◆ Donner aux acquéreurs des informations précieuses sur les ouvrages plébiscités par le public, et leur permettre ainsi d’ajuster la politique d’acquisition et de désherbage de leurs collections
- ◆ Renseigner l’enquête annuelle des bibliothèques universitaires, l’ESGBU, qui possède une question relative au « Nombre de documents sur support consultés en libre accès ».

	Total SCD	BU Droit	BU LASHS	BU Médecine	BU Sciences	BU SJA	BU STAPS	LC
Nb de documents bipsés en 2 semaines	1636	210	594	258	87	314	76	97
Ramené à une année, cela donne	34 595	3015	12 825	5278	1578	8216	1550	2132

Ces semaines de comptage seront programmées de nouveau chaque année, permettant un suivi annuel de l’évolution de cette donnée.

LES CHANTIERS DOCUMENTAIRES

Gestion et évaluation des collections

Le plan de développement des collections, ou PDC, est un outil indispensable de gestion et d’évaluation des collections. Il fixe de façon pluriannuelle les axes prioritaires de développement d’une collection donnée, dans le respect des orientations de la charte documentaire.

En 2023, les trois modèles des fiches PDC ont été mis à jour, suite à l’évolution des pratiques et des besoins. Il devient en effet nécessaire d’intégrer davantage les données d’usages liées à la documentation électronique. Des ateliers ont été organisés pour accompagner tous les référents disciplines et homogénéiser la rédaction des fiches PDC.

Les chantiers documentaires dans les BU



Le désherbage de collections parfois vieillissantes a bien occupé les BU.

La BU SJA a poursuivi son travail de désherbage et de réorganisation de ses fonds, en lien avec les acquéreurs issus d'autres bibliothèques du SCD. Le fonds sociologie du rez-de-chaussée a été repositionné : une partie des documents a été désherbée, une autre transférée en BU Lettres et le reste installé au 2ème étage, avec le fonds sociologie de recherche.

Le désherbage de son fonds de monographies en SHS a permis à la **BU STAPS** de donner des ouvrages à la BU Lettres et d'alimenter les dons à BSF.

Le secteur Généralités de la **BU Lettres** s'est allégé de plusieurs centaines de documents

inutiles ou périmés. Cette opération est une étape préparatoire à la mise en place d'un nouveau secteur « Généralités » actualisé et d'un réaménagement futur de cet espace. La BU a par ailleurs entamé un chantier transversal de désherbage en profondeur de l'ensemble de ses collections.

La bibliothèque Inspé de Draguignan a effectué le désherbage et le recollement de son fonds jeunesse, conduisant à un réaménagement des espaces « bacs album spéciaux/Poésie/Théâtre » et à la création de nouvelles catégories.

La BU Sciences a finalisé la mise en place d'une nouvelle signalétique des collections. Ce chantier a été mené en collaboration avec la mission communication pour la conception des panneaux, l'installation a été réalisée par l'équipe de la BU.

Au Learning Centre, un chantier d'intégration de dons d'enseignants-chercheurs (fonds détente) et de la société Orange (livres d'informatique) a permis de traiter 198 documents, d'en intégrer 74 aux collections et de ventiler le reste pour des dons BSF.

En BU Médecine, un chantier de réorganisation du fonds Orthophonie - surchargé, peu visible et difficile d'accès pour les lecteurs - a été mené. L'objectif a été de mettre en valeur les jeux et batteries d'évaluations que possède la bibliothèque. Les batteries sont des outils essentiels pour les bilans d'évaluation et de rééducation ciblées et normalisées. Quant aux jeux éducatifs, ils sont adaptés à l'apprentissage et à la rééducation des enfants et seniors en situation d'handicap, et très utiles aux étudiants durant leurs stages.



En BU Droit, une nouvelle solution d'étiquetage des collections a été mise en place. Terminé les achats onéreux et peu écologiques de titreuses et rubans, le nouveau système permet d'utiliser des planches d'étiquettes et l'imprimante couleur de la BU, associées à un logiciel gratuit de la société AVERY. Résultat : un gain de temps, d'argent et beaucoup moins de plastique utilisé.

Cette année, la BU a par ailleurs traité plusieurs dons conséquents d'enseignants chercheurs.

En BU Lettres, la rédaction d'un plan de sauvegarde des biens culturels (PSBC) a été entamée, suite à la participation à un webinaire organisé par le Centre de Recherche et de Restauration des Musées de France. Dans ce cadre, il est prévu la mise à jour des plans de sécurité du bâtiment et la réalisation de plans de localisation des collections patrimoniales et précieuses à sauvegarder. Le traitement rétrospectif des collections s'est poursuivi (BS Espagnol, chantier des thèses antérieures à 2000). Une sélection a été effectuée parmi les dons des ouvrages sur la Renaissance pour la bibliothèque du château de Bournazel. Le chantier de nettoyage et d'installation de meubles à carte dans le nouveau compactus s'est finalisé, avec tri puis intégration des cartes de géographie anciennement stockées dans le garage de la BU.

Au niveau **des bibliothèques Inspé**, nouvellement intégrées, le fonds CPE a été basculé de Draguignan à la bibliothèque George V, le parcours se faisant désormais sur Nice. La bibliothèque George V a réactualisé ses fonds concours et manuels universitaires. A Liégeard, les collections de jeux ont été enrichies (crédits projet obtenus pour financer 40 jeux) et un Padlet Ludothèque avec des visuels a été créé.



LA REFONTE DU CIRCUIT DU DOCUMENT EN LIEN AVEC LA RÉINFORMATISATION

Le changement de SIGB a fortement impacté l'activité documentaire : préparation et nettoyage des notices du catalogue, prise en main de Koha, adaptation et réflexions sur les procédures proposées et les nouveaux outils nécessaires, notamment pour la politique documentaire.

L'architecture budgétaire a dû être entièrement repensée, avec une construction Pôle-BU-discipline. Il était souhaité à l'origine des budgets purement disciplinaires mais la présence de la BU était indispensable pour afficher les adresses de livraison. Le circuit des commandes a dû évoluer, avec des paniers par BU qui sont envoyés aux fournisseurs.

Au terme de l'année 2023, le bilan est mitigé pour la gestion budgétaire. Si l'interface est assez simple à prendre en main, il manque des fonctionnalités qui seraient fort utiles : pas de possibilité de faire des virements d'un budget à l'autre, ni d'allocations en débit, pas d'historique des actions menées sur le budget. Le format des résumés budgétaires reste aussi insatisfaisant. Des solutions sont en cours d'étude avec le Département SIDOC pour améliorer ces différents points.

La Bibliothèque numérique Humazur permet de valoriser grâce à leur diffusion en ligne un ensemble de documents remarquables et patrimoniaux des collections du SCD et de ses partenaires. Elle a reçu cete année, 27 663 visites en provenance de 125 pays (un peu plus de la moitié proviennent de France et 14% du Vietnam), soit une augmentation de plus de 60% !

La bibliothèque numérique reçoit de nombreuses demandes de réutilisation de contenus, en particulier d’auteurs qui souhaitent illustrer leurs articles ou ouvrages. Le Musée Ton Duc Thang à Hô-Chi-Minh-Ville nous a notamment sollicité l’autorisation d’utiliser des documents et des images de notre bibliothèque numérique pour une exposition de leur musée.

En termes de contenu, 1 337 entités ont été créés en 2023. Ce rythme soutenu a notamment été rendu possible grâce à l’arrivée d’un collègue dont 10% du temps de travail est désormais dédié à la numérisation.

Ces créations concernent les ajouts suivants :

- ◆ Bulletins et cahiers Panaït Istrati possédés par la BU Lettres ;
- ◆ Ouvrages de René Guénon présents dans la bibliothèque personnelle d’Henri Bosco et de manuscrits de conférences d’Henri Bosco, à la suite de la demande de deux chercheurs travaillant sur l’influence de René Guénon sur Henri Bosco ;
- ◆ Numérisation de plans et d’archives du campus de Droit en vue d’une exposition conçue par la BU Droit sur la création et l’histoire du campus Trotabas ;
- ◆ Poursuite de la numérisation du fonds ancien d’ouvrages juridiques dans Humazur ;
- ◆ Nouvelle collection de la Villa Arson. Cette dernière n’avait jusqu’ici créé aucun contenu sur Humazur. Un projet de mise en ligne des photographies de la construction des nouveaux bâtiments de la Villa Arson a pu être monté en 2023, en lien avec l’arrivée d’un stagiaire dédié à ce projet. 108 photographies de la collection sont désormais accessibles. Afin de donner plus de visibilité à cette nouvelle collection en dehors d’Humazur, les contenus seront également disponibles sur Gallica à partir du printemps 2024.

hum@zur
BIBLIOTHÈQUE NUMÉRIQUE

ACCUEIL

COLLECTIONS

CONTENUS

GÉOLOCALISATION

UNIVERSITÉ CÔTE D'AZUR

Michel Marot - Construction de la Villa Arson

Cette collection regroupe documents, plans, photographies et correspondance relatifs à la construction de la Villa Arson, déposés par Michel Marot à la Villa Arson en 2016. La Villa Arson est le nom de l'ancien domaine de Pierre-Joseph Arson, notable du XIXe siècle ayant fait fortune dans la région de Nice. Propriété de la ville de Nice par la suite, puis de l'Etat, la Villa Arson ainsi que ses jardins, furent inscrits dans un vaste projet confié à l'architecte Michel Marot pour y construire une école d'art qui sera inaugurée en 1972. Elle abrite aujourd'hui une école nationale supérieure d'art, un centre d'art, des résidences d'artistes et une bibliothèque spécialisée.

1 de 3

1-50 sur 110

Créé

Décroissant

Trier

Bâtiment 4, partie sud de la rue centrale vue vers l'ouest
31 juillet 1970

Bâtiment 2, façade est
31 juillet 1970

Bâtiment 1, façades nord-ouest
31 juillet 1970

Bâtiment 4, espace au sud-est
31 juillet 1970

L'amphithéâtre 3 au sud-ouest du bâtiment 3
avril 1970

L'amphithéâtre 2 au sud-ouest du bâtiment 3
avril 1970

Terrasses du bâtiment 4 côté ouest, vue vers l'ouest
avril 1970

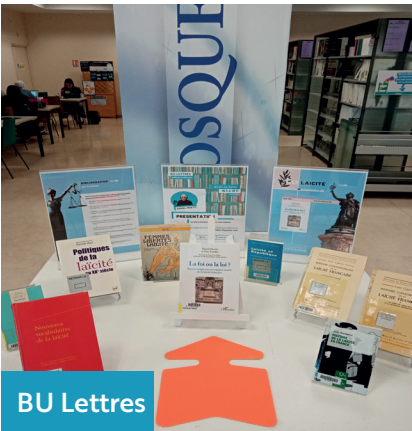
Vue de l'amphithéâtre sud-est des terrasses du bâtiment 4
avril 1970

La base RIM (Représentations et Imaginaires de la Méditerranée) a quant à elle été alimentée de 189 items.

L’inauguration de la bibliothèque numérique a eu lieu le 10 mars 2023. A cette occasion, les origines et les objectifs de la création de Humazur ont été rappelés, de même que ses spécifications techniques et les usages constatés des fonds.

LES MOMENTS FORTS DE L'ANNÉE

La valorisation des collections passe par des tables d’actualité régulièrement proposées dans les BU. Petit tour non exhaustif en images !



LE DON BSF



Pour donner une seconde vie aux collections qui ne sont plus pertinentes pour les BU, quoi de mieux que les dons à BSF ?

Bibliothèque sans frontières est une ONG fondée en 2007 qui renforce le pouvoir d'agir des populations vulnérables en leur facilitant l'accès à la culture, à l'éducation et à l'information. En France et dans plus de 30 pays, l'association crée des espaces culturels et éducatifs innovants qui permettent aux personnes touchées par les crises et la précarité de s'instruire, de se divertir, de créer du lien et de construire leur avenir.

Université Côte d'Azur et BSF ont signé le 6 décembre 2021 un accord-cadre en vue d'établir une coopération pour une période de 5 ans. Dans le cadre de ce beau partenariat, le SCD a organisé une collecte d'ouvrages, reposant notamment sur la politique de désherbage des collections. Au total, 5 000 ouvrages ont été collectés et donnés à BSF.

Ce projet a représenté un travail important pour les deux porteuses du projet, qui ont construit avec la Mission Politique Documentaire la création et la mise en place d'un circuit de don transversal sur les 7 sites SCD, puis 11 avec l'intégration des bibliothèques Inspé. Une mobilisation de l'ensemble des équipes en charge des collections a également été nécessaire pour les opérations de traitement des ouvrages et de manutention. Les crédits pour financer l'achat de cartons, scotch, tampons « revente solidaire », ont été apportés par l'Institut de la Paix et du Développement d'Université Côte d'Azur.

L'objectif est désormais de pérenniser ce dispositif, et d'effectuer un à deux dons par an à BSF.



**Bibliothèques
Sans Frontières**
Libraries Without Borders

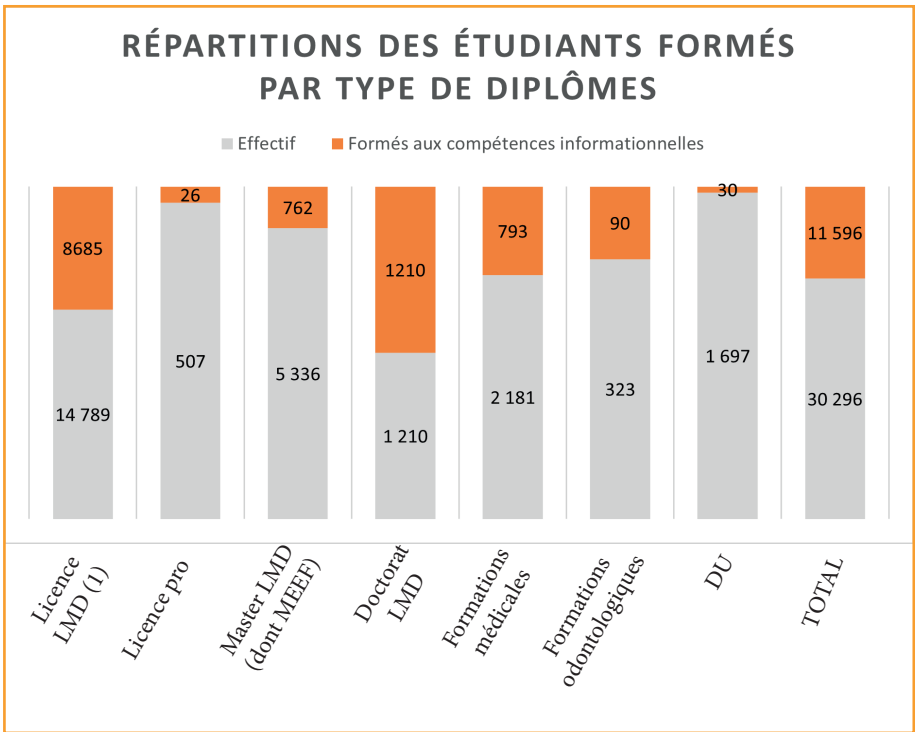


Le nombre d'étudiants formés aux compétences informationnelles augmente de 7% par rapport à 2022. Cette augmentation s'explique principalement par l'augmentation des cohortes de licence et master à l'Université.

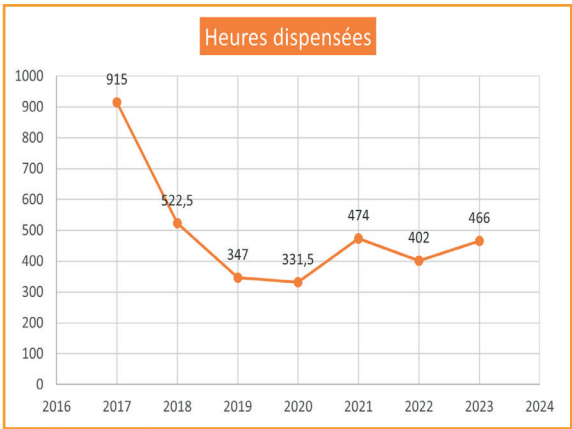
Environ 38 % des étudiants inscrits à l'Université Côte d'Azur sont formés aux compétences informationnelles. Les Licences Accès Santé (L.A.S.) et les établissements-composantes de l'Université ne sont pas ou très peu touchés.

	2017	2018	2019	2020	2021	2022	2023
L	2740	6004	7643	11 278	10 260	8904	9248
M	248	237	240	480	1353	1494	1782
D	614	732	600	660	727	728	791
Total	3 602	6 973	8 483	12 418	12 340	11 126	11 821

(NB : Un étudiant peut avoir suivi une ou plusieurs formations)



N'ont pas été formés les étudiants des diplômes suivant : BUT, Master of Science, Formations ingénieur, HDR, DAEU, Capacité en droit, Autres, représentant 4253 de l'effectif sur un total de 30 296. (1) comprend 1236 inscrits L.A.S et 1422 inscrits C.P.G.E



82% des étudiants sont formés 100% en ligne (mode asynchrone) ce qui représente 96% des étudiants de licence. En revanche, le mode synchrone en présentiel ou à distance est utilisé pour le master ou les doctorants. Le nombre d'heures de formation dispensées augmente du fait du développement des formations aux compétences informationnelles niveau master.

LA FORMATION DES LICENCES

Les formations aux compétences informationnelles, inscrites dans l’UE Compétences Transversales, sont ouvertes aux étudiants de Licence 1 depuis la rentrée universitaire 2018-2019, aux étudiants de Licence 2 depuis la rentrée 2019-2020 et aux étudiants de Licence 3 depuis la rentrée universitaire 2020-2021. Elles sont obligatoires pour la majorité de étudiants Licence et ont pour objectif de faire découvrir leur environnement documentaire et d’acquérir les compétences des niveaux 1, 2, 3 du référentiel :

- **Niveau 1** : rechercher de l’information sur le web, comprendre les enjeux éthiques et juridiques liés à l’utilisation de l’information (droit d’auteur et prévention du plagiat), connaître l’environnement documentaire universitaire ;
- **Niveau 2** : savoir trouver de l’information à partir d’une bibliographie, savoir trouver de l’information pertinente à partir d’un sujet, connaître les ressources numériques, s’initier à la documentation de base dans sa discipline ;
- **Niveau 3** : mener une recherche documentaire complexe, rédiger une bibliographie.

Tous les cours se font en autonomie et à distance sur la plate-forme FACT. Un accompagnement pédagogique est assuré via l’assistance en ligne et le forum pour échanger avec les formateurs et les étudiants.

En 2023, la mise à jour des cours de licence s’est poursuivie, avec notamment la reprise intégrale des questions dédiées aux examens et des reprises de quizz proposés en cours.

L’enquête de satisfaction révèle plusieurs points clés sur l’évaluation des formations de niveau Licence aux compétences informationnelles. Voici un résumé des principaux points à retenir :

PARTICIPATION Presque deux fois moins de répondants que l’année dernière.	SATISFACTION GLOBALE Le groupe L1 semble être le plus satisfait de la formation, avec un pourcentage plus élevé d’avis positifs (49.3 % satisfaits, Très Satisfaits) par rapport aux groupes L2 (25.8%) et L3 (16.3%).	ADAPTATION DU CONTENU Les participants du groupe L1 ont exprimé une plus grande satisfaction quant à l’adaptation du contenu à leur niveau de connaissances, comparé aux groupes L2 et L3.
DÉROULEMENT DE LA FORMATION De manière similaire, le groupe L1 a indiqué une meilleure clarté dans le déroulement de la formation par rapport aux autres groupes.	LE TEMPS PASSE autour de 4.7h pour L1 et L2 et d’une heure de plus (5.6h) pour les étudiants en L3.	ENGAGEMENT Le groupe L2 se distingue par un pourcentage plus élevé de participants ayant réalisé la totalité des modules, suggérant un niveau d’engagement plus élevé dans cette cohorte.
APPRECIATION DES RESSOURCES Les quiz et les vidéos sont les types de ressources les plus appréciés par les participants, soulignant une préférence pour des outils interactifs et visuels dans l’apprentissage.	EVALUATION L’examen final semble avoir été mieux perçu dans le groupe L1, tant en ce qui concerne son déroulement que son efficacité à évaluer la compréhension des notions importantes.	OBJECTIFS DE COMPETENCES Le groupe L1 a également montré une perception plus positive quant à la clarté des objectifs en termes de compétence définis par la formation.

En conclusion, bien que les trois groupes aient participé à la même formation, des variations significatives dans la perception et l’expérience ont été observées. Ces résultats soulignent l’importance de prendre en compte les besoins et les attentes spécifiques des différents groupes d’apprenants pour améliorer l’efficacité et la satisfaction globale de la formation.

LA FORMATION DES MASTERS ET DOCTORATS

Les formations pour le niveau Master sont adaptées aux enseignements et niveaux concernés

- Connaître et utiliser les ressources spécialisées ;
- Maîtriser les outils de recherche et de veille ;
- Connaître et savoir appliquer les principes d'éthique universitaire et de lutte anti-plagiat ;
- Savoir présenter un support illustré et une bibliographie selon les normes requises réalisée à partir d'un logiciel de références bibliographiques.

Deux modules de formation sont destinés aux niveaux M1 et M2 et couvrent 4 compétences à acquérir :

♦ **Module Réaliser une bibliographie thématique :**

- réaliser un état de l'art ;
- savoir ordonner, classer, stocker l'information collectée avec un logiciel de références bibliographiques (Zotero).

♦ **Module Rédiger et diffuser un écrit universitaire :**

- connaître et appliquer le droit d'auteur dans l'élaboration et la rédaction de son travail ;
- rédiger et publier un mémoire ou un rapport de stage.

Les formations sont proposées sous forme d'un ECUE (Élément Constitutif d'Unité d'Enseignement) à intégrer dans les maquettes de M1 (de préférence) ou de M2 au sein d'une UE de type PPR (Projet Professionnel et de Recherche).

Construits sur le format hybride, les cours sont assurés en présentiel et en distanciel sur le LMS Université Côte d'Azur. Un accompagnement pédagogique est assuré en ligne et lors des séances en présentiel.

Pour les cours en présentiel, les formateurs du SCD sont épaulés par un tuteur, mobilisé pour 2023 à hauteur de 235h.



HAL Université Côte d'Azur



29 129^{+12%}

documents déposés en texte intégral
sur HAL Université Côte d'Azur



1 544 322^{-10%}

téléchargements de documents
de HAL Université Côte d'Azur

Mémoires et thèses



5 518^{+10%}

thèses et mémoires
numériques



671 351^{+5%}

téléchargements de thèses
et mémoires numériques

Épi-revel



20^{+11%}

revues consultables
sur Épi-Revel



22^{+83%}

colloques consultables
sur Épi-Revel

HAL ET ÉPI-REVEL

La plateforme HAL



Après le succès des marathons Hal en 2022, deux événements Halathons supplémentaires ont été organisés en 2023, respectivement au laboratoire Géoazur et au LAPCOS, en collaboration avec leur référent HAL. Ces séances, d'une demi-journée, ont été conçues pour offrir une assistance pratique aux chercheurs dans le processus de dépôt de leurs travaux dans l'archive ouverte HAL. L'objectif principal était d'accélérer leurs dépôts en résolvant immédiatement les problèmes rencontrés. À la fin de chaque session, la majorité de leurs publications avait été déposée, leur CV HAL créé, et le cas échéant leurs identifiants chercheurs et leurs pages Orcid.

L'équipe "Productions & Publications scientifiques" du SCD, ainsi que les coordinatrices des Services à la Recherche des pôles SHS et STM, ont mobilisé leurs compétences, notamment sur HAL, les identifiants chercheurs, et les aspects juridiques, pour répondre à toutes les interrogations des participants.

Ces compétences ont également été mises à profit lors de la participation à la Master Classe Science Ouverte, les 4 et 5 mai 2023, à l'occasion du 150e anniversaire de la Société Française de Physique, spécialement dédiée aux doctorants de l'ED SFA.

Plusieurs autres initiatives autour de HAL ont été menées en 2023.

Le premier projet concerne le développement d'un modèle de site de collection HAL. Ce modèle, fruit d'une collaboration avec les équipes du CCSD et de l'Académie 5 - Homme, idées et milieux, a été finalisé. Offrant une interface conviviale et soignée, en harmonie avec la charte graphique d'Université Côte d'Azur et permettant un certain degré de personnalisation, ce modèle sera accompagné d'un guide d'utilisation. Une fois achevé, il sera proposé aux référents HAL des structures de l'université pour être implémenté sur leurs sites de collection respectifs. Environ 50 sites seraient susceptibles de l'adopter, ce qui contribuerait à harmoniser les sites et à renforcer l'image de l'Université Côte d'Azur et de ses structures sur HAL.

Enfin, un dispositif pour la mise en ligne des mémoires de Master 2 a été finalisé. Cela comprend notamment le déploiement, en collaboration avec le CCSD, de l'extension "lochal" pour l'auto-archivage d'une sélection de mémoires dans le portail HAL d'Université Côte d'Azur.



Le marathon de la publication, dont la première édition a eu lieu en novembre 2022, a rythmé toute l'année 2023. Devenu le rendez-vous mensuel incontournable des équipes publiant sur la plateforme Epi-revel, ce marathon offre bien plus qu'un simple suivi des publications par le service Productions & Publications Scientifiques du SCD. Il constitue un lieu privilégié à la publication, aux formations et aux échanges autour des bonnes pratiques de la science ouverte. Ces rencontres organisées à tour de rôle sur les campus de Troabas, Carlone et Saint-Jean d'Angély contribuent à dynamiser le réseau.

Durant ces marathons, les activités sont variées et incluent le dépôt de documents dans les archives ouvertes, le chapitrage sur Epi-revel, ainsi que :

- ◆ L'instruction de nouveaux projets de publication ;
- ◆ L'amélioration de la structure et de la présentation graphique de chaque site de publication ;
- ◆ La mise à jour des pages d'information des revues (qu'elles soient sur Epi-revel ou OpenEdition Journals) notamment pour répondre aux critères du DOAJ ;
- ◆ L'exploration de nouveaux usages, par exemple avec Canal-U, et de nouveaux objets éditoriaux tels que les livres électroniques.

Ces rencontres attirent en moyenne une dizaine d'équipes publiantes issues de divers partenaires tels que la MSHS, les Académies 3 et 5, l'EUR Lexsociété, l'IDPD, les laboratoires CTELA, LIRCES et LAPCOS.

L'évolution de la plateforme en termes d'objets éditoriaux et de fonctionnalités, ainsi que le développement des partenariats, renforcent le succès de ce marathon.

Enfin, les membres du service Productions & Publications Scientifiques spécialisés dans le domaine de la Science Ouverte mettent à profit l'ensemble de leurs compétences pour accompagner les participants, notamment en ce qui concerne les archives ouvertes et leurs utilisations, telles que HAL, Zenodo et Canal-U, qui sont les plus couramment utilisées dans le cadre d'Epi-revel. Ils offrent également leur expertise en matière de référencement des publications (mir@bel, DOAJ, Sudoc...) et de la gestion des droits d'auteur avec par exemple l'attribution de licence Creative Commons. À l'avenir, des marathons thématiques pourront être organisés pour aborder de manière plus approfondie certains sujets.

Parmi les activités en lien avec Epi-revel, la modération des dépôts avec fichiers dans HAL peut parfois prendre plusieurs jours voire plusieurs semaines en fonction de la charge de travail des équipes du CCSD. Afin de simplifier et d'accélérer le processus de mise en ligne pour les équipes publiantes, la modération des dépôts dans HAL pour toutes publications liées à la plateforme Epi-revel, est depuis octobre 2023 prise en charge par le Département SIDOC (Services d'Ingénierie Documentaire) du SCD. La modération de proximité permet aussi un meilleur contrôle qualité des dépôts et contribue à l'amélioration sur un plan éditorial des publications sur la plateforme

A noter que depuis mai 2023, la plateforme propose un nouvel objet éditorial avec la publication de livres électroniques. À titre d'exemple, l'Académie 3 a publié son Green Book, initialement paru en version papier en 2020 et édité par Université Côte d'Azur. Cette nouvelle fonctionnalité vise à répondre à divers besoins, tels que la publication en ligne d'ouvrages de colloques précédemment édités au format papier.

LES HALATHONS ET LES MARATHONS ÉPI-REVEL



Dans la dynamique constante d'amélioration de la plateforme et en réponse aux besoins des équipes publiantes, les « Labels » ont fait leur apparition sur Epi-revel dès février 2023.

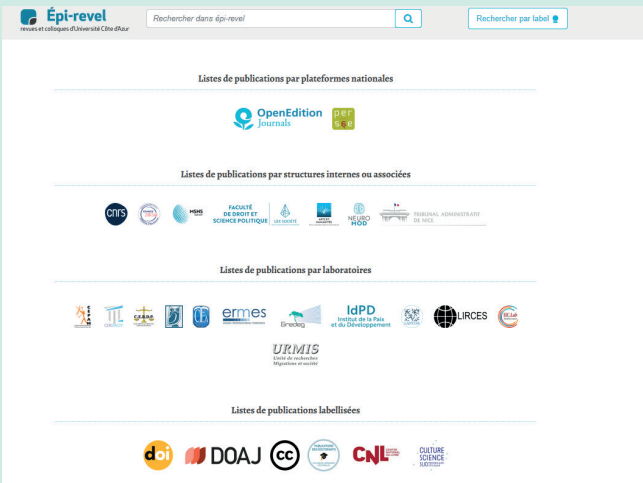
Ces labels, sous forme de logos cliquables, sont affichés sur la page d'accueil de chaque publication, revue, colloque ou livre électronique.

Ils permettent pour chaque publication de mettre en valeur les partenaires internes ou externes, la présence de DOI, le référencement au répertoire DOAJ, la publication sous licences Creative Commons.

Chaque label renvoie à une page dédiée listant l'ensemble des publications pour ce même label. L'ensemble des labels sont eux-mêmes regroupés sous le lien « Label » dans le footer du site Epi-revel.

Ces labels sont aussi une autre façon de naviguer sur le site, une spécificité de la plateforme, via le bouton « Rechercher par label » dans le header du site ou en cliquant directement sur un label.

Enfin le label « Publications des doctorants » a été spécialement créé pour valoriser les travaux des doctorants que ce soient sous la forme de doctorales, de colloques ou de séminaires.



Lexsociété | Droit - Gestion - Science politique

La revue Lexsociété est une émanation de l'École universitaire de recherche Lexsociété de l'Université Côte d'Azur qui associe la Faculté de droit et de science politique et l'Institut d'administration des entreprises de Nice. La revue Lexsociété entend ainsi fournir aux enseignants-chercheurs des disciplines concernés appartenant, ou non, à l'EUR et, en particulier, aux jeunes chercheurs, un espace de publication affranchie des contraintes éditoriales des éditeurs privés, mais accessible uniquement après relecture par les pairs. Elle regroupe en son sein six centres de recherche (CERDACFE, CERDP, ERMES, GREDEG, GRM, LADIE) couvrant le droit (droit privé, droit public, droit international et européen, histoire du droit), la science politique et la gestion. La création de cette revue repose sur la conviction que la publication en accès libre des travaux de recherche est nécessaire au progrès de la Science. En outre, afin de mieux prendre en compte l'actualité, la revue est enrichie mensuellement mais reste flexible quant aux délais de publication, afin de présenter les travaux au fur et à mesure de leur validation.

ISSN : 2823-8613

Droit à l'image: Carole Acquaviva, conservatrice-restauratrice du patrimoine Chantier "La Réserve"



Des ateliers pour asseoir la seconde candidature UniCA

Université Côte d’Azur a souhaité ouvrir un atelier de la donnée, afin de répondre aux questions et besoins de la communauté scientifique de l’université, des établissements composantes et des EPST du site en matière de partage et d’ouverture des données de la recherche. Cette création s’inscrit dans le mouvement initié par le ministère de l’Enseignement supérieur et de la Recherche avec la création de l’écosystème Recherche.Data.Gouv.

Après avoir répondu une première fois à l’appel à manifestation d’intérêt puis à l’appel à projets en 2022 lors de la 2e vague de labellisation, la mise en place de l’atelier a été envisagée comme préalable à toute nouvelle candidature. L’Université candidatera au prochain AMI (publication d’ici la fin de l’année) puis à l’AAP qui devrait être lancé courant janvier 2024.

L’objectif de Datazur est d’identifier les besoins de conservation et de diffusion des données de la recherche, créer un guichet unique pour les différents intervenants, et de déployer une offre de formation transversale et disciplinaire.

L’atelier s’attachera à la mise en place de formations à destination des doctorants (Master Classes et formations doctorales), de Data Sessions, de formations aux chercheurs et enseignants chercheurs et d’aides au montage de projets, notamment en termes d’accompagnement à la gestion des données - depuis le Plan de Gestion des Données (PGD) jusqu’à la diffusion et la réutilisation des jeux de données -, de dépôt de projets, et d’aide à la valorisation.

Principales échéances de la feuille de route Datazur pour l’année 2024

<div>DEC 23 - MARS 24</div> <div>Réponse au nouvel AMI puis AAP Labellisation du MESR</div>	<div>JANV - JUIN 24</div> <div>Etude d’intérêt et de faisabilité du déploiement de dataverse au sein d’UniCA afin de proposer une plateforme de stockage des données de la recherche après la fin des travaux de recherche (présentation au COPIIL de juin/juillet 2024)</div>	<div>JANV - JUIN 24</div> <div>Elaboration d’une politique de communication sur la Science Ouverte et DATAZUR en lien avec la nouvelle responsable communication du SCD (validation au COPIIL de juin/juillet 2024)</div>
<div>FEV 2024</div> <div>Participation aux Master Classes pour les doctorants 2e année sous contrat</div>	<div>AVRIL - MAI 2024</div> <div>Participation à la journée thématique « Cycle de vie/ Gestion des données de la biologie »</div>	<div>JUIN 2024</div> <div>Formation doctorants sur le cycle de vie des données de la recherche</div>

Par ailleurs, une offre de services autour de la bibliométrie sera déployée en 2024 avec l’ouverture d’un poste d’ingénieur d’études financé par l’IDEX, et qui aura en charge le suivi du dispositif d’analyses des publications, la mise à jour des données du baromètre local de la Science Ouverte, et la valorisation de la production scientifique et l’accompagnement au dépôt de publications en accès ouvert via la gestion du fonds APC financé par l’IDEX.

LA GOUVERNANCE ET L'ÉQUIPE DATAZUR

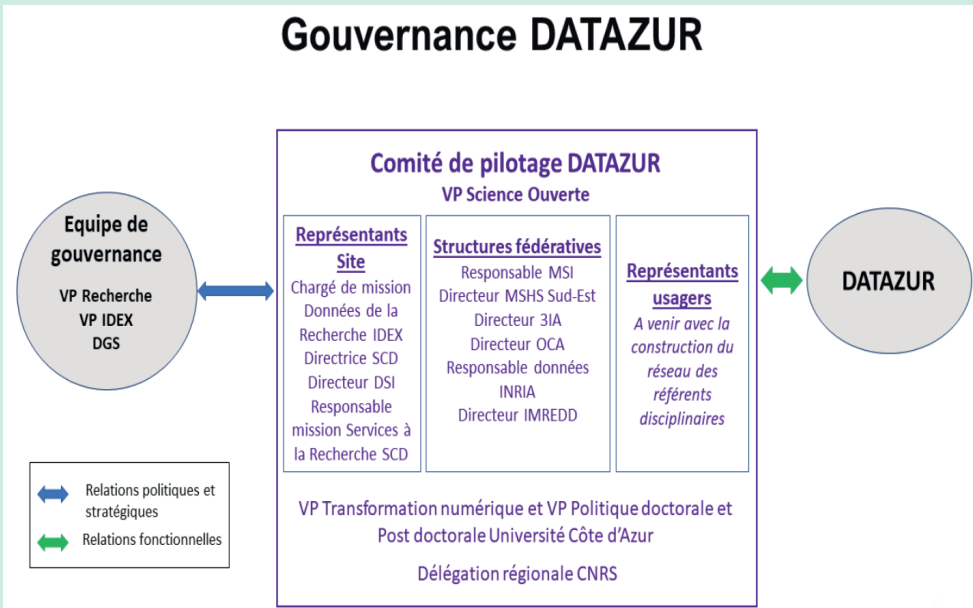


Datazur dispose d'une gouvernance (le Comité de Pilotage) et d'un comité exécutif (L'Equipe DATAZUR).

L'équipe DATAZUR est constituée de 5 agents de la Mission services aux chercheurs du SCD, de la déléguée à la protection des données d'Université Côte d'Azur, ainsi que d'ingénieurs ou project manager issus de 3IA (Interdisciplinary Institute for Artificial Intelligence), de la MSI (La Maison de la Modélisation, de la Simulation et des Interactions) et de l'Observatoire Côte d'Azur. Le nombre et le type de structures représentées pourra évoluer en fonction des besoins des chercheurs.

Le premier comité de pilotage de DATAZUR s'est réuni le 17 juillet 2023. Le comité a approuvé le règlement de fonctionnement de l'Equipe DATAZUR, ainsi que le mandat de l'Equipe et sa composition. Il a en outre voté à l'unanimité l'ouverture de l'espace institutionnel Recherche Data Gouv d'Université Côte d'Azur et la création d'un guichet unique, qui s'est ouvert en août 2023. Un espace institutionnel a également été ouvert sur le portail DMP Opidor.

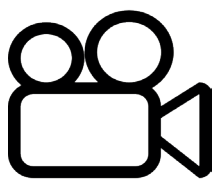
Le second comité de pilotage de Datazur s'est réuni en décembre 2023. Il a permis de présenter une feuille de route des actions à engager pour l'année à venir : nouvelle candidature à l'AMI / AAP de labellisation du MESR, participation aux master classes des doctorants programmées en février, participation à une journée « gestion des données de la biologie » en avril, formations spécifiques données aux doctorants sur le cycle de vie des données de la recherche.





44
expositions
programmées

et



47
manifestations
organisées

L'année 2023 a été riche en événements culturels.
Petite sélection de ces moments où la valorisation des collections et des
savoirs a rimé avec convivialité et mise en scène.

EXPOSITIONS

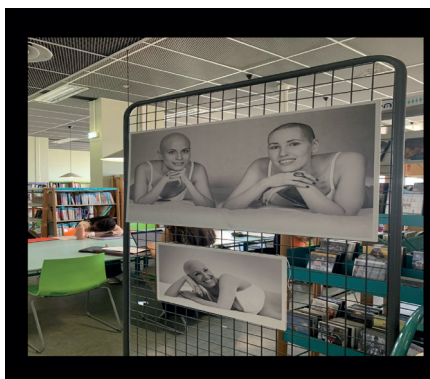
Égalité femmes - hommes

Plusieurs expositions ont été proposées
dans les bibliothèques autour de la
thématique de l'égalité femmes-hommes :

- ◆ Ces femmes qui font bouger les lignes
- ◆ Les décodeuses du numérique
- ◆ Les pionnières de l'astronomie
- ◆ Femmes du nouveau monde
- ◆ Femmage à Pinar Selek
- ◆ Sport et genre
- ◆ Le mois des fiertés



Octobre rose



Dans le cadre d'Octobre Rose, la campagne annuelle de communication destinée à sensibiliser sur le dépistage du cancer du sein et à récolter des fonds pour la recherche, la BU Médecine a mis en place une exposition de portraits de femmes atteintes du cancer du sein "C'est mon Koeur II" du photographe Illan Dehé. Ces photos permettent de porter un autre regard sur la maladie afin de sensibiliser les étudiants en médecine à cette grande cause.

24ème édition du Mois du film documentaire

A l'occasion de la 24ème édition du mois du film documentaire, 3 projections ont été proposées dans les BU :

- ♦ « **A vous de juger** » de Brigitte Chevet, suivi d'un échange avec la réalisatrice, en BU droit
- ♦ « **Méditerranée, l'odyssée de la vie** », au Learning Centre
- ♦ « **Quand les tomates rencontrent Wagner** » de Marianna Economou, en BU Lettres

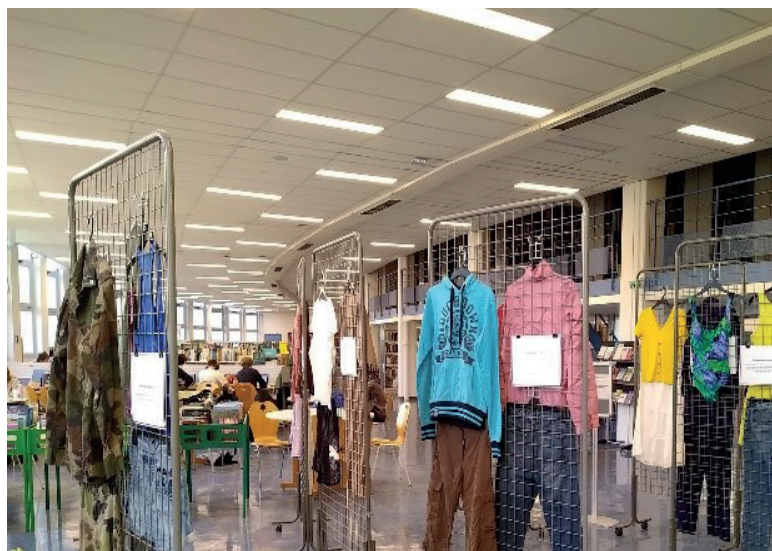


Que portais-tu ce jour là ?

En 2022, le SCD s'était associé à la Mission Egalité et Diversité d'Université Côte d'Azur en présentant l'exposition « *Que portais-tu ce jour-là ?* » dans 4 bibliothèques. À l'occasion de la Journée internationale pour l'élimination de la violence à l'égard des femmes, le 25 novembre 2023, deux nouvelles bibliothèques universitaires ont reçu pour une période de 15 jours chacune cette exposition.

Créée aux États-Unis et reprise dans le monde entier, elle est portée en France par l'association « En parler » et présente seize tenues inspirées de celles portées par des femmes au moment de leur viol. En se fondant sur des témoignages réels et forts et une scénographie simple, cette exposition vise à lutter contre la culture du viol et contre l'idée trop souvent répandue que les victimes seraient partiellement responsables de ce qu'il leur est arrivé.

A l'occasion de cette exposition, la correspondante Egalité pour le SCD a été interviewée sur les actions menées par les BU auprès de la Mission Egalité et Diversité en matière de sensibilisation aux Violences sexistes et sexuelles. Sa participation s'est intégrée à un reportage diffusé au cours de l'interview de la Vice-Présidente de la Mission Egalité et Diversité dans le cadre d'un partenariat de l'Université avec Les Entrepreneariales, le salon des dirigeants d'entreprise qui s'est tenu en décembre sur la thématique de l'inclusion.



HORS LES MURS EXPOSITION «L'ASIE SANS RÉSERVE»

Du 23 février au 18 juin, le Musée départemental des Arts asiatiques a proposé une exposition temporaire gratuite dévoilant des œuvres issues de ses réserves, accompagnées d'une sélection de documents conservés dans d'autres institutions culturelles des Alpes-Maritimes.

À cette occasion, le fonds Asie du Sud-Est et Monde Insulindien (ASEMI) de la BU Lettres a été contacté pour prêter des documents. Le Musée s'est montré particulièrement intéressé par la photothèque du fonds, riche de 6 000 clichés anciens de l'Asie. Deux albums d'Émile Gsell (1838-1879), façonnés de sa main dans les années 1870, ont été choisis, ainsi que huit photographies du Japon, prises dans les années 1870-1880.

Cet événement constitue le premier volet d'une exposition en deux parties. Le second volet, prévu pour 2025, devrait mettre encore plus sur le devant de la scène les fonds asiatiques des Alpes-Maritimes, dont celui de la BU Lettres Arts Sciences Humaines.



LES ÉVÉNEMENTS

Les bibliothèques répondent toujours présentes aux événements organisés sur les campus. C'est l'occasion pour elles de faire connaître leurs services et leurs espaces et de participer à la dynamique Université Côte d'Azur. Parmi les événements campus 2023, on peut citer la participation des BU aux :

- ◆ Villages vie étudiante des campus
- ◆ Journées Portes Ouvertes
- ◆ Forums, amphis et stands de rentrée

A cela s'ajoute la participation à la campagne Développement durable par la BU STAPS. Toutes les poubelles des bureaux, des salles de cours, des amphis et de la BU ont été retirées. Des meubles de tri sélectif ont été installés à la place, à proximité des bureaux, dans les halls et les étages. Ces meubles contiennent 3 bacs adaptés pour recevoir les différents types de déchets : un bac pour le papier, un bac pour les bouteilles plastiques / canettes / carton et un bac pour les déchets non recyclables.

A noter également la présence des responsables de BU aux réunions des comités de campus

Les événements campus



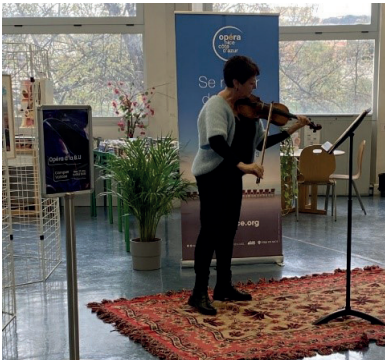
Autres événements



Le 16 septembre se sont déroulés en **BU Lettres** une visite et des animations pour **les Journées Européennes du Patrimoine**. L'entrée y était libre et gratuite. Les 17 visiteurs ont pu profiter des présentations du fonds ASEMI et des fonds d'archives littéraires d'écrivains et artistes ayant vécu à Nice, en particulier Henri Bosco. Il était ensuite possible de tester ses connaissances sur Henri Bosco avec le quiz « Êtes-vous Boscophile ». Une exposition « *Henri Bosco, de la Provence au Maroc* » permettait de découvrir le parcours de l'écrivain sur les rives de la Méditerranée. Elle est restée en place jusqu'au 4

octobre. Les visiteurs ont également pu découvrir la bibliothèque numérique Humazur, avant de les découvrir physiquement à la faveur d'une visite.

Le jeudi 19 janvier, la **BU Sciences** a participé pour la première fois à la **Nuit de la lecture** avec des animations diverses telles que des lectures à haute voix, des lectures théâtralisées, un blind test... en relation avec le thème de cette année : la peur.



Opéra à la BU. Le partenariat avec l'Opéra de Nice porté par la Direction de la Culture d'Université Côte d'Azur, s'est poursuivi cette année encore avec trois concerts qui ont enchanté le public : du violoncelle en **BU STAPS**, du violon en **BU Sciences** et du Cor en **BU Lettres**.



Au **Learning Centre**, de **nombreux ateliers** ont été accueillis, que soit au Co-learning ou au LC lui-même : ateliers UniCA Chess Club, dont une soirée tournoi d'échec ; ateliers Language Exchange animés par un étudiant du MSc Data Science & Artificial Intelligence ; après-midi jeux proposé par le BDJ ; doctoriales organisées par l'EUR DS4H pour échanger avec les doctorants sur leurs recherches ; déjeuner-Conférence-Débat pour la Semaine du Cerveau avec l'ADSTIC et les doctorants UniCA de l'Institut Neuromod ; C@fé ADSTIC avec retours de thèses ; ... Sans oublier les permanences du CASUN.

La bourse aux plantes est un événement annuel particulièrement populaire auquel la **BU Sciences** et la **bibliothèque Inspé Liégeard** répondent toujours présentes ! En partenariat avec le Club Plantes d'UniCA et la mission éco-responsable d'UniCA, elles ont tenu un stand lors de la bourse aux plantes de leurs campus respectifs. L'occasion d'exposer une partie de leurs collections sur les plantes et, pour la BU Sciences, de mettre en valeur sa grainothèque (échange de graines).



LA BU SE MET EN SCÈNE !

ZoOM sur

Les bibliothèques vivent au rythme des saisons et des événements, en profitant pour proposer à leur public des mises en scène et des décorations qui apportent bonne humeur et changent du quotidien. Retour sur quelques temps forts de l'année.



Pour les fêtes de fin d'année, le Père Noël est de sortie et propose papillotes et livres surprises pour bouquiner au coin du feu pendant les vacances. Nouveauté 2023, le jeu « *balance ton poids* » en BU Sciences proposait de découvrir le poids d'un panier garni de goodies et chocolat, remporté par celui ou celle qui s'approcherait le plus du poids réel.



Le printemps des poètes est l'occasion rêvée pour parer les BU de poèmes. Le thème « *Frontières* » a été décliné en marque-pages et extraits disposés dans les BU.



Pour la **Saint Valentin**, débauche de coeurs et échange de mots doux, avec livres surprise à emprunter.

Pour célébrer la fête la plus terrifiante de l'année, **Halloween**, la fermeture des BU se fait sur fond de musiques de films d'horreur de rires démoniaques. Frissons garantis ! Mais pour adoucir la frayeur, les bibliothécaires ont préparé quelques friandises, distribuées en banque de prêt. Des bonbons ou un sort, aux étudiants de choisir !



A Pâques, les lapins sont de sortie pour cacher dans les rayons leurs œufs chocolatés.

L'ACCUEIL DES STAGIAIRES

Comme chaque année, les BU ont accueilli des stagiaires d'horizons différents qui ont pu découvrir le monde des bibliothèques, leurs métiers et participer à la vie du service le temps de quelques heures à quelques semaines de stage.

- ◆ Stage de 3 semaines de 4 étudiants du MASTER « *Mondes du document : supports, contenus, médiations* » en **BU Lettres Arts et Sciences Humaines** ;
- ◆ Accueil de 3 collégiens dans le cadre de leur stage de 3ème en **BU Sciences** ;
- ◆ Accueil d'une délégation d'enseignants chercheurs et personnels universitaires de l'Ouest : Ukraine, Autriche, Pologne, Montenegro, qui ont pu visiter les **BU SJA** ;
- ◆ Accueil d'un étudiants libanais DU IAE en stage à l'IAE, qui a bénéficié d'une présentation de la **BU SJA** et des bases de données de sa discipline ;
- ◆ Accueil de deux bibliothécaires polonaises dans le cadre d'une mobilité Erasmus+, avec présentation des services du SCD et des **bibliothèques Sciences et SJA** ;
- ◆ Accueil de stagiaires CAPPEI, pour une aide à la recherche documentaire et la présentation des collections à la **bibliothèque Inspé de Draguignan**.



Le réseau SUDOC-PS

L'année 2023 a été marquée par une croissance significative de l'activité du CR Sudoc-PS Paca/Nice, avec notamment le doublement du nombre de demandes de numérotation ISSN via Cidemis par rapport à 2022, ainsi qu'une amélioration de plus de 80% des notices bibliographiques des unicas du réseau. Une forte augmentation de la fréquentation du blog a également été constatée avec 3 516 vues enregistrées en 2023, contre 2 381 vues en 2022.

La 9e Rencontre annuelle du Centre du Réseau Sudoc-PS PACA/Nice s'est déroulée le mardi 6 juin 2023 à la BU Lettres, autour de la thématique des archives, avec des présentations des Archives Nice Côte d'Azur, des Archives diocésaines de Nice, et des archives littéraires conservées à la BU Lettres. Enfin, le centre Sudoc-PS a signalé les collections de revues de l'Écomusée du Pays de La Roudoule, ainsi qu'un don conséquent appartenant à la Bibliothèque du Chevalier de Cessole, au Musée de la Villa Masséna. Un nouveau partenariat a par ailleurs été formalisé avec la signature de la convention avec l'Espace de l'Art Concret de Mouans-Sartoux.



Autres coopérations

Participation à la vie de la profession :

- ◆ Master documentation et Licence Info-Com Université Nice Sophia Antipolis : enseignement et évaluation ;
- ◆ Association des directeurs et des personnels de bibliothèques universitaires et de la documentation (ADBU) : participation à la Commission Recherche et à la Commission Métiers, SSI, formation des usagers et pilotage évaluation ;
- ◆ Membre du réseau des Centres de documentation européenne (CDE) ;
- ◆ Online Computer Library Center (OCLC) : membre du Conseil mondial et du Conseil régional EMEA (Europe, Moyen-Orient et Afrique), représentant des utilisateurs français ;
- ◆ Participation au consortium Couperin : négociatrice et trésorière ;
- ◆ Inspé > Participation aux journées du réseau des Inspé à distance (juin 2023), aux 2 journées d'étude du GT Documentation du réseau national R-INSPE.

Au SCD, nous sommes



98 pour
agents



95,2
ETPT

dont les personnels des bibliothèques INSPE

55 agents de la filière bibliothèque

4 agents ITRF BAP F

7 agents d'autres filières

32 agents contractuels

32 agents catégorie A

29 agents catégorie B

37 agents catégorie C

RESSOURCES HUMAINES

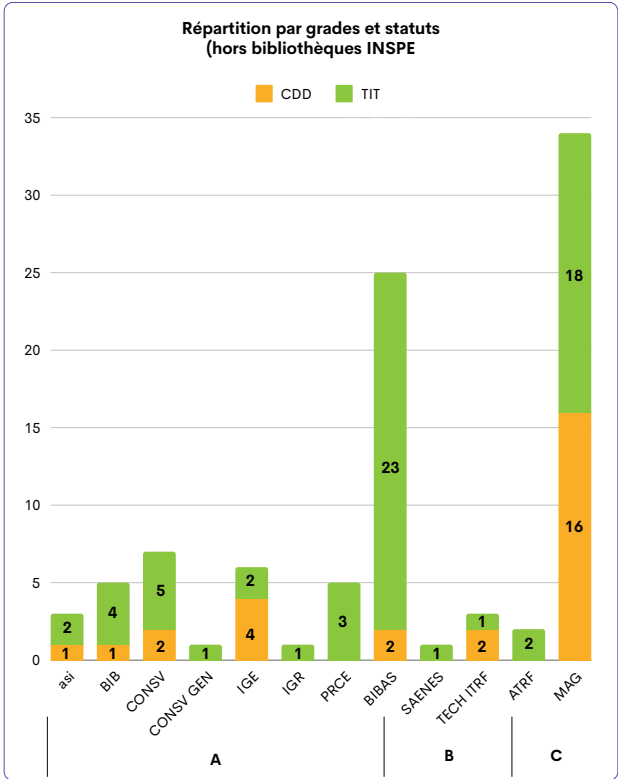
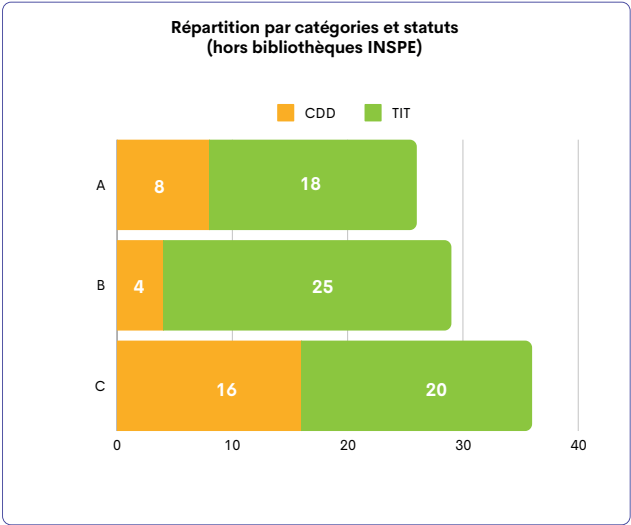
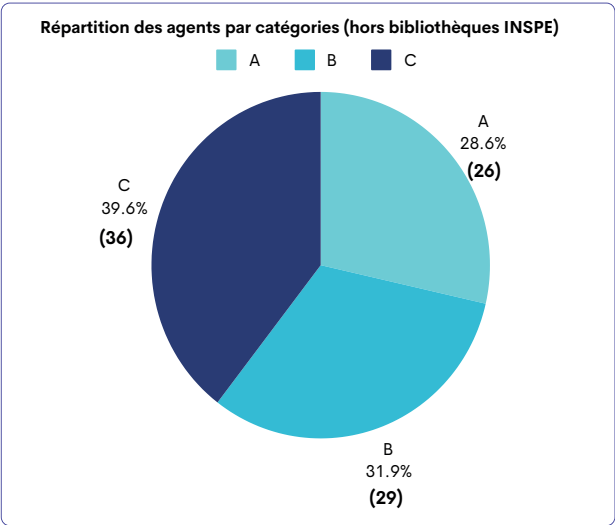
En 2023, le rapport agents contractuels/agents titulaires reste globalement stable avec une petite évolution pour les catégories C en faveur des agents titulaires (deux lauréats de concours de magasiniers ont pu être installés sur leurs supports). 45% des personnels de catégorie C sont contractuels au lieu de 50% en 2022. Le SCD compte, par ailleurs, 31% de personnels contractuels de catégorie A.

La filière des bibliothèques bénéficie de formations initiales spécifiques destinées exclusivement aux lauréats des concours de la fonction publique. Le recrutement d'agents contractuels sur les missions statutaires du SCD nécessite donc un accompagnement lourd, plus particulièrement lorsqu'il s'agit des catégories A et A+. La montée en compétence est lente et fragilise le service. Une attention particulière devra être portée afin que les futurs remplacements n'évoluent pas en défaveur des agents formés et immédiatement opérationnels.

Le nombre important de recrutements (14 en 2023, en raison de départs à la retraite, de non reconduction de contrats à l'initiative des agents ou du SCD) pèse également lourdement sur l'activité du service et sur son organisation.

A noter également :

- A la rentrée 2023-2024, le SCD souffre d'une perte sèche d'un support de conservateur de bibliothèque mis à disposition d'un autre service de l'université à son retour de détachement.
- La non mise au mouvement d'un autre support de conservateur (résultat de la campagne d'emplois 2023) à la rentrée 2024 nécessitera de prioriser les activités essentielles à maintenir et imposeront d'importants réajustements organisationnels.



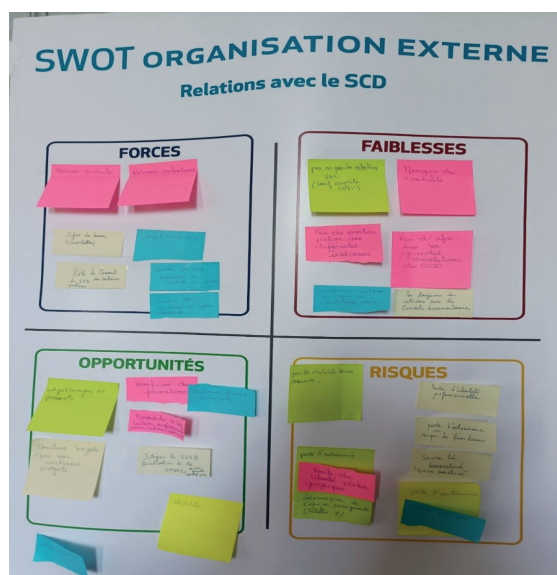
Recrutements

14 nouveaux arrivants ont intégré le service commun de la documentation à la rentrée 2023.

Evolution de carrières

- 1 Magasinier a été promu par liste d'aptitude BIBAS
- 3 agents ont été promus par voie de tableau d'avancement
- 2 Magasiniers Principaux de 2ème classe promus Magasiniers Principaux de 1ère classe
- 1 ATRF Principal de 2ème classe promue ATRF Principal de 1ère classe
- 4 agents ont été promus par examen professionnel
- 1 BIBAS Classe Normale promue BIBAS Classe Supérieure
- 2 BIBAS Classe Supérieure promus BIBAS Classe Exceptionnelle
- 1 TECH RF Classe Normale promue TECH RF Class Supérieure
- 1 agent a réussi le concours de chargé du traitement des publications et des données de la recherche (ASI)

L'intégration des bibliothèques Inspé au SCD



En avril 2022, le Président d'Université Côte d'Azur a missionné la Directrice du SCD pour rédiger un rapport permettant de réaliser un état de la situation de la stratégie documentaire des bibliothèques de l'Inspé, et d'évaluer la pertinence de leur intégration au sein du SCD. Cette demande s'inscrivait dans un contexte national où l'Inspection Générale de l'Education, du Sport et de la Recherche était en train de travailler sur une étude sur l'intégration des bibliothèques des Inspé aux SCD des Universités.

La méthode adoptée a été celle d'une analyse collective et d'échanges avec l'ensemble des acteurs concernés - documentalistes des bibliothèques Inspé, direction de l'Inspé et du SCD, responsables de mission du SCD - par le biais de plusieurs réunions qui se sont tenues entre octobre et décembre 2022. Ces réunions ont permis de travailler sur l'analyse de

l'organisation interne et externe des bibliothèques de l'Inspé via des SWOT organisationnels et thématiques, et de mettre en regard le fonctionnement et les missions du SCD avec ceux des bibliothèques Inspé.

En plus de ces réunions, des visites sur site ont été programmées dans les 4 bibliothèques et des tableaux statistiques ont été renseignés par les documentalistes.

L'ensemble de ce travail a permis d'établir un état des lieux précis et des préconisations favorables à l'intégration, qui ont donné lieu à un rapport remis en février 2023 au Président d'UniCA.

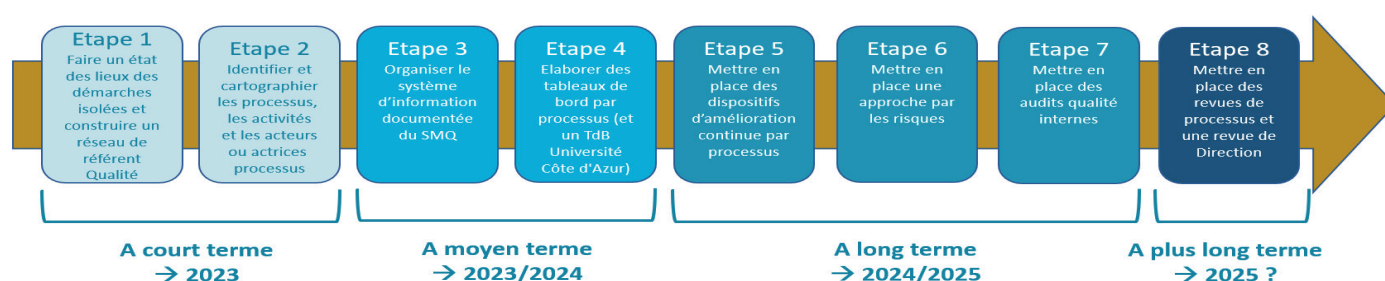
L'intégration des bibliothèques Inspé au SCD a été votée successivement en Conseil d'Institut Inspé, en Conseil Documentaire et enfin en Conseil d'administration d'Université Côte d'Azur en juillet. Au 1er septembre 2023, les bibliothèques Inspé ont officiellement rejoint le SCD, au sein du pôle LASHS.



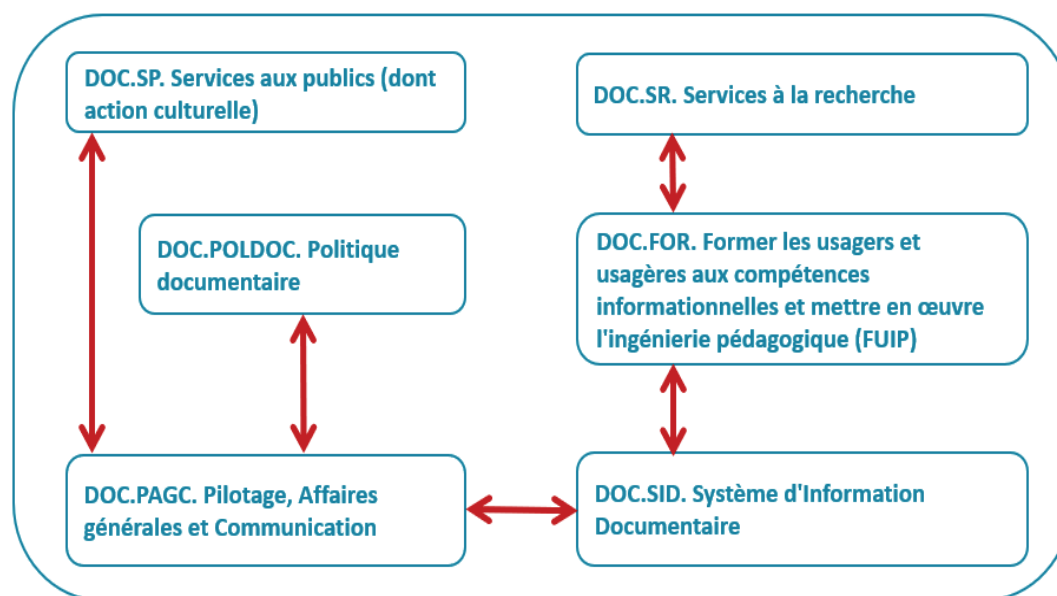
Les premiers mois d'intégration ont permis de mettre en place des réunions d'équipe mensuelles, d'établir des objectifs de travail pour l'année universitaire 2023/2024, de rédiger des fiches de poste, d'établir une feuille de route de l'intégration et de former les documentalistes aux outils RH et métiers du SCD.

L'intégration se poursuivra en 2024 avec la prise en charge de la gestion financière des bibliothèques Inspé par le SCD et par l'intégration des documentalistes aux missions du SCD, avec la nomination de relais missions pour les bibliothèques Inspé.

En 2021, Université Côte d’Azur a créé la D2P, Direction Pilotage et Performance de l’Université. Cette nouvelle direction vise à renforcer le pilotage transversal et la mesure de la performance à l’échelle de l’établissement, par le suivi d’indicateurs et le déploiement d’une démarche qualité. Un qualicien a été engagé par l’Université et a commencé à travailler début 2023 avec l’ensemble des services d’UniCA au déploiement d’une démarche qualité au niveau de l’établissement, dont la mise en place se fera sur plusieurs années.



Le SCD s’est immédiatement inscrit dans cette démarche, en nommant une référente qualité et en entamant la mise sous-processus de l’ensemble de ses activités. 6 sous-processus ont été identifiés pour le SCD :



Ces sous-processus ont ensuite été détaillés pour préciser, pour chaque bloc d’activité, les données entrantes, les données sortantes et les acteurs impliqués. On dispose ainsi d’une vue d’ensemble des activités du SCD, et d’une meilleure compréhension des interactions et des éventuels freins au fonctionnement. L’objectif final est de mettre en place une démarche d’amélioration continue de nos pratiques et organisations.

Le travail se poursuivra en 2024, avec notamment l’identification d’indicateurs de performance et des documents cadres de l’activité du SCD.

Formation continue

Les équipes ont suivi 2 232 heures de formation en 2023, soit une augmentation de 23% par rapport à l'année passée, en grande partie attribuable à l'achèvement du projet de réinformatisation (782 heures suivies).

Sur les deux années 2022 et 2023, le projet de réinformatisation a donné lieu à 29 séances de formations organisées par Biblibre, ExLibris et le SCD, pour un total de 1 115 heures suivies.

À une exception près, tous les agents du SCD ont suivi au moins une formation au cours de l'année 2023. La moyenne par agent s'élève à 22h16 (16h44 pour les catégories A, 27h pour les catégories B, 21h pour les catégories C).

Comme chaque année le SCD a soutenu l'évolution professionnelle des agents, qui ont bénéficié collectivement de 183h de formations à la préparation de concours, d'examens professionnels, de promotions ou de CDIisation.

Moyens financiers

Nature de dépenses	2023
Masse salariale gestion interne SCD	245 818 €
Documentation tous supports	1 067 915 €
Informatique & ingénierie documentaire	109 000 €
Missions transversales	65 200 €
Frais de déplacements	15 700 €
Ménage & vigiles	39 980 €
Autres dépenses de fonctionnement (frais généraux des pôles et services)	91 916 €
Investissement	64 980 €
URFIST hors MS	43 306 €
Montant final consommé	1 642 917 €
Taux d'exécution	96%
Rémunération des titulaires & contractuels gestion GRH	5 054 342 €

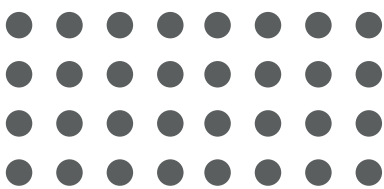
Dépenses documentaires :

Les dépenses indiquées dans ce tableau comprennent l'ensemble des dépenses documentaires effectuées en 2023, que ces dépenses concernent des abonnements annuels ou pluriannuels. A l'inverse, les chiffres donnés dans la partie « Offre documentaire » indiquent les dépenses relatives aux abonnements de l'année 2023 uniquement (proratisation du pluriannuel).

Budget définitif (consolidation DAF) 2023 (hors rémunérations sur budget central DRH) :

1 714 736€

SUBVENTIONS 2023



Financier	Objet	Montant attendu
Agence bibliographique de l'Enseignement Supérieur (ABES)	subvention annuelle pour les activités du cendre régional SUDOS-PS PACA	6 500 €
Conseil Régional PACA	subvention annuelle pour IFSI (Institut de Formation en Soins Infirmiers)	30 000€
DEF UniCA AAP 2023	financement équipement salle polyvalente activités bimodales mission FUIP	3 967€
DEF UniCA AAP 2023	financement cabines insonorisées BU LASH, DROIT & STAPS	46 953 €
DRVI UniCA	financement documentation électronique niveau recherche et adhésions annuelles ORCID/ COUPERIN	77 000€
DRVI UniCA	subvention pour organisation master-class Science Ouverte	2000 €
MESR-CNRS AAP FNSO	subvention 2022-23 projet PEARS (publications)	77 000 €
MESR	subvention annuelle PBO+ (Plan Bibliothèque Ouvertes)	69 338 €
MESR	subvention annuelle de fonctionnement de l'URFIST Méditerranée	52 700 €

SYSTÈMES INFORMATIQUES

La gestion du parc informatique



Dans une logique de développement durable, le don de matériel informatique se développe.

Ainsi, dans le cadre de la **semaine européenne de réduction des déchets**, la **BU Sciences** en mars puis la **BU Droit** en novembre 2023 ont fait don à l'association "La banque du numérique" d'un ensemble varié de matériel informatique : clients légers, écrans, claviers, souris et outils de connectique. Le don de ce matériel qui n'était plus utilisé prolonge la durée de vie de ces équipements informatiques, minimisant ainsi l'empreinte environnementale du SCD. Sur la thématique des déchets électriques et électroniques, la Direction du Développement Durable des Sites (3DS) a mis au point une convention avec cette association qui reprend du matériel informatique afin de le mettre à disposition de personnes dans le besoin

L'année 2023 a été marquée par plusieurs améliorations significatives dans le domaine informatique des bibliothèques universitaires. La **BU Lettres** a bénéficié d'un recâblage réseau complet, assurant une meilleure connectivité et une fiabilité accrue. Parallèlement, la **BU Droit** a vu la salle de formation réaménagée et recâblée suite à d'importants travaux. En réponse aux demandes de la Direction des Systèmes d'Information (DSI), une sécurisation des ordinateurs portables de prêt, a été mise en place (soit 342 PC). Cette initiative a inclus le renommage réseau de tous les ordinateurs ainsi que leur mise à jour vers Windows 11, optimisant leur performance et leur sécurité.

Parallèlement, le passage au nouveau SIGB a nécessité la mise à jour de 125 postes de travail professionnels. Enfin, dans une démarche d'adaptation au télétravail, un remplacement progressif des ordinateurs fixes professionnels par des ordinateurs portables équipés de stations d'accueil a été initié, facilitant la mobilité et la flexibilité du personnel.

LE PROJET DE RÉINFORMATISATION



La mise en production des nouveaux outils constitutifs du système d'information du SCD (SIGB Koha hébergé par la société Biblibre, catalogue public Primo et outil de gestion de la documentation électronique SFX de la société ExLibris) a eu lieu le 24 février 2023. Le calendrier défini lors de la réunion de lancement de juin 2022, qui prévoyait 8 mois de travail avec les prestataires, a donc été tenu.

Une bascule de 5 jours a été nécessaire pour assurer la transition entre l'ancien et le nouveau système, pendant laquelle le service de prêt de documents a pu être maintenu grâce à l'utilisation du « prêt secouru ».

L'ensemble du personnel du SCD et des bibliothèques associées et d'établissement-composantes concernées avait été préalablement formé en janvier et février à l'utilisation des nouveaux outils. Des formations spécifiques sur certains aspects se sont poursuivies jusqu'en début mars.

Pour le nouveau catalogue public, le principal changement visible par les usagers concerne la documentation électronique : désormais, pour la grande majorité des abonnements du SCD, le catalogue public permet d'accéder

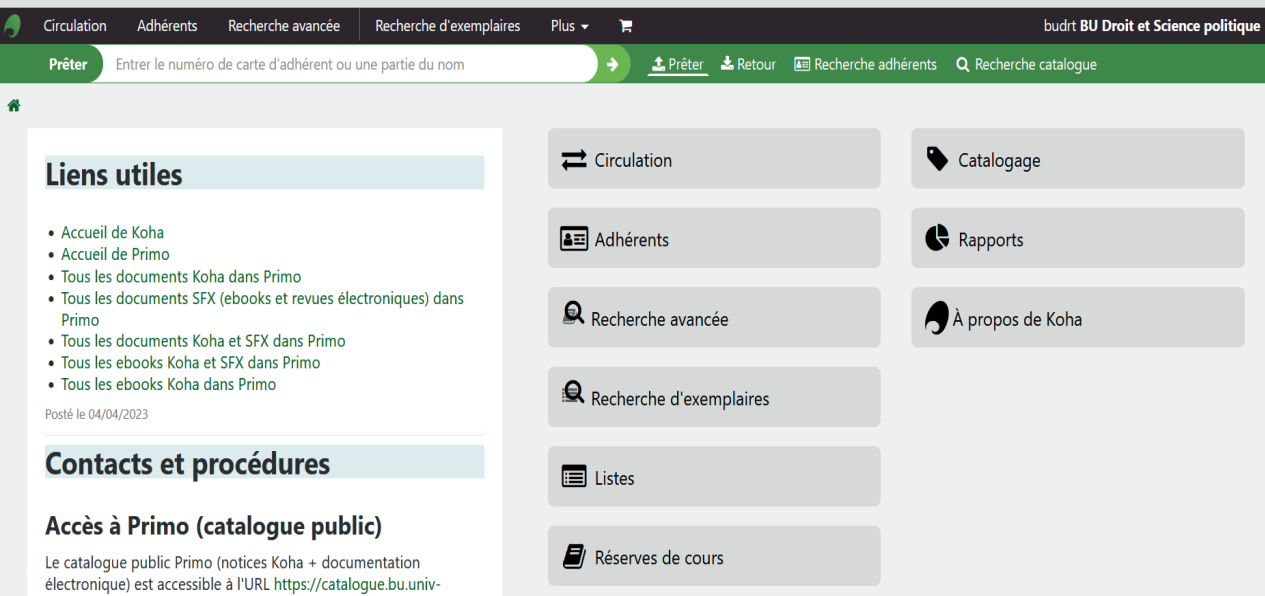
directement aux articles en ligne.

Les 3 mois suivant la mise en production ont été consacrés à la « vérification de service régulier ». De nombreux ajustements de paramétrage et de procédure ont été réalisés, des anomalies corrigées par les prestataires, et des volets du projet inachevés lors de la mise en production ont été finalisés (imports de données lecteurs depuis l'annuaire, gestion des lecteurs extérieurs, imports des notices Sudoc, etc).

La phase projet s'est terminée le 1er juin 2023 et la maintenance des outils déployée dans la foulée, pour une durée d'un an reconductible 3 fois.

Une mise à jour majeure de Koha sera réalisée annuellement, la première ayant eu lieu en septembre 2023. Primo sera mis à jour tous les trimestres.

Le SCD a adhéré à Kohala, club utilisateur de Koha, et a effectué une présentation du projet de réinformatisation le 28 juin à Grenoble lors du symposium annuel de l'association. Le SCD reste par ailleurs adhérent de l'ACEF, club-utilisateur des outils d'Ex-Libris.



COMMUNICATION



*nombre de comptes uniques ayant vu au moins une publication

Nous constatons en 2023 une baisse du nombre de vues (couverture) des publications sur Facebook, ce qui nécessitera un analyse des usages afin d'évaluer la pertinence de maintenir le compte des BU. L'augmentation des chiffres relatifs à Instagram nous indique que nous pouvons poursuivre et renforcer la stratégie mise en place à ce jour. Enfin, le site internet connaît une certaine stabilité. Il est à noter qu'une migration sur le CMS (Content Management System) Ksup va intervenir dans les prochains mois, ce qui nécessitera une analyse approfondie.

Arrivée d'une nouvelle responsable de mission

En novembre 2023, une nouvelle responsable de la mission communication a pris ses fonctions au sein du SCD, avec comme objectif notamment d'uniformiser la communication des bibliothèques. C'est ainsi que désormais l'affichage, comme par exemple les annonces de fermetures et ouvertures exceptionnelles sont mutualisées dans toutes les BU.

Le compte Instagram

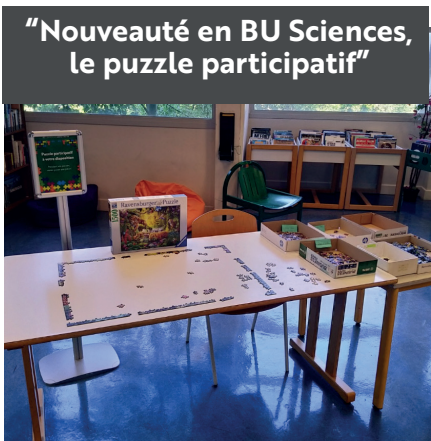
Les trois publications Instagram les plus "likées" :



5 août
57 likes
576 comptes touchés



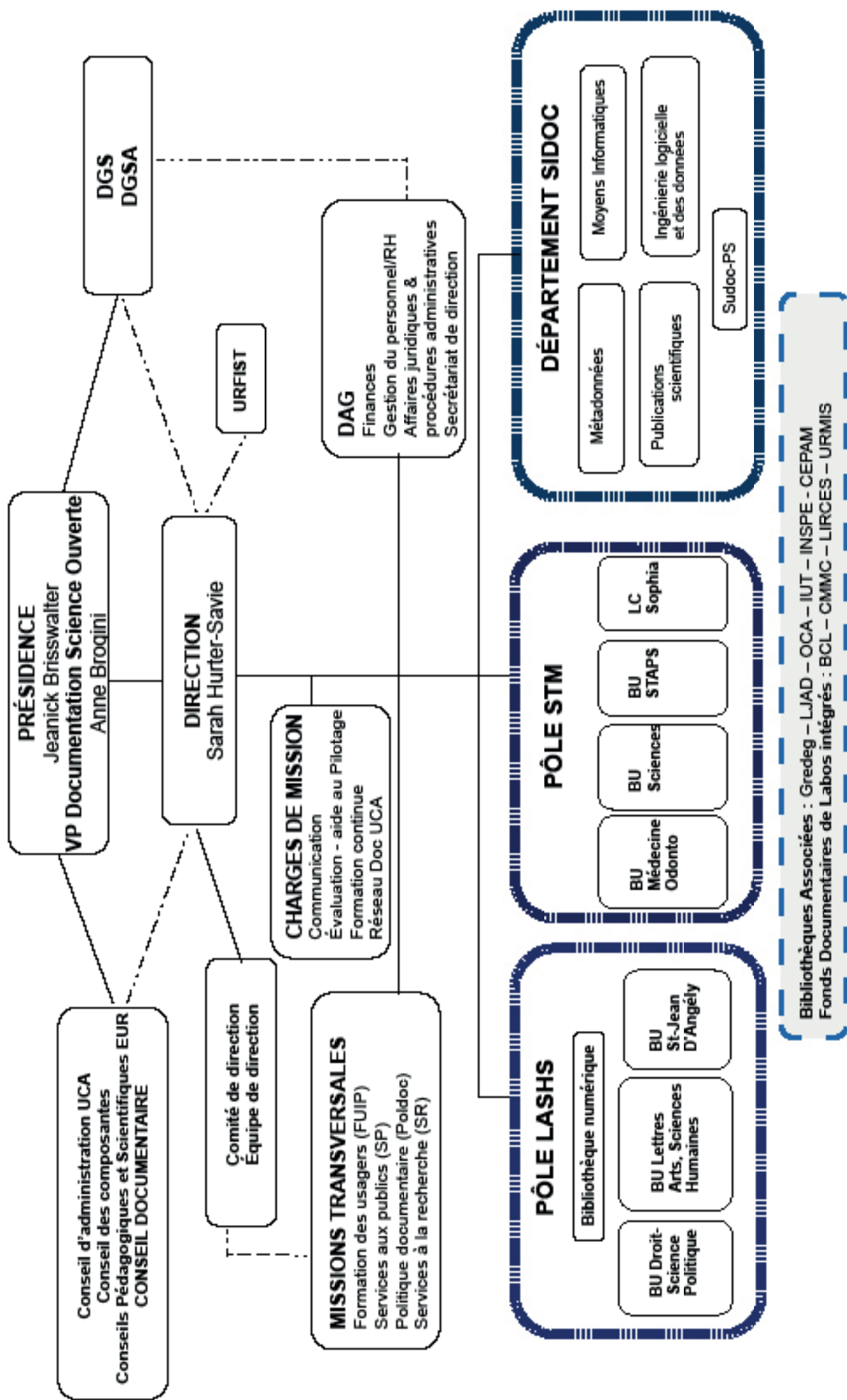
12 août
51 likes
559 comptes touchés



14 septembre
51 likes
518 comptes touchés

1. ORGANIGRAMME GÉNÉRAL DU SCD
2. INDICATEURS SCD
3. RÉPARTITION DES ACTIVITÉS DU SCD

ORGANIGRAMME GÉNÉRAL DU SCD

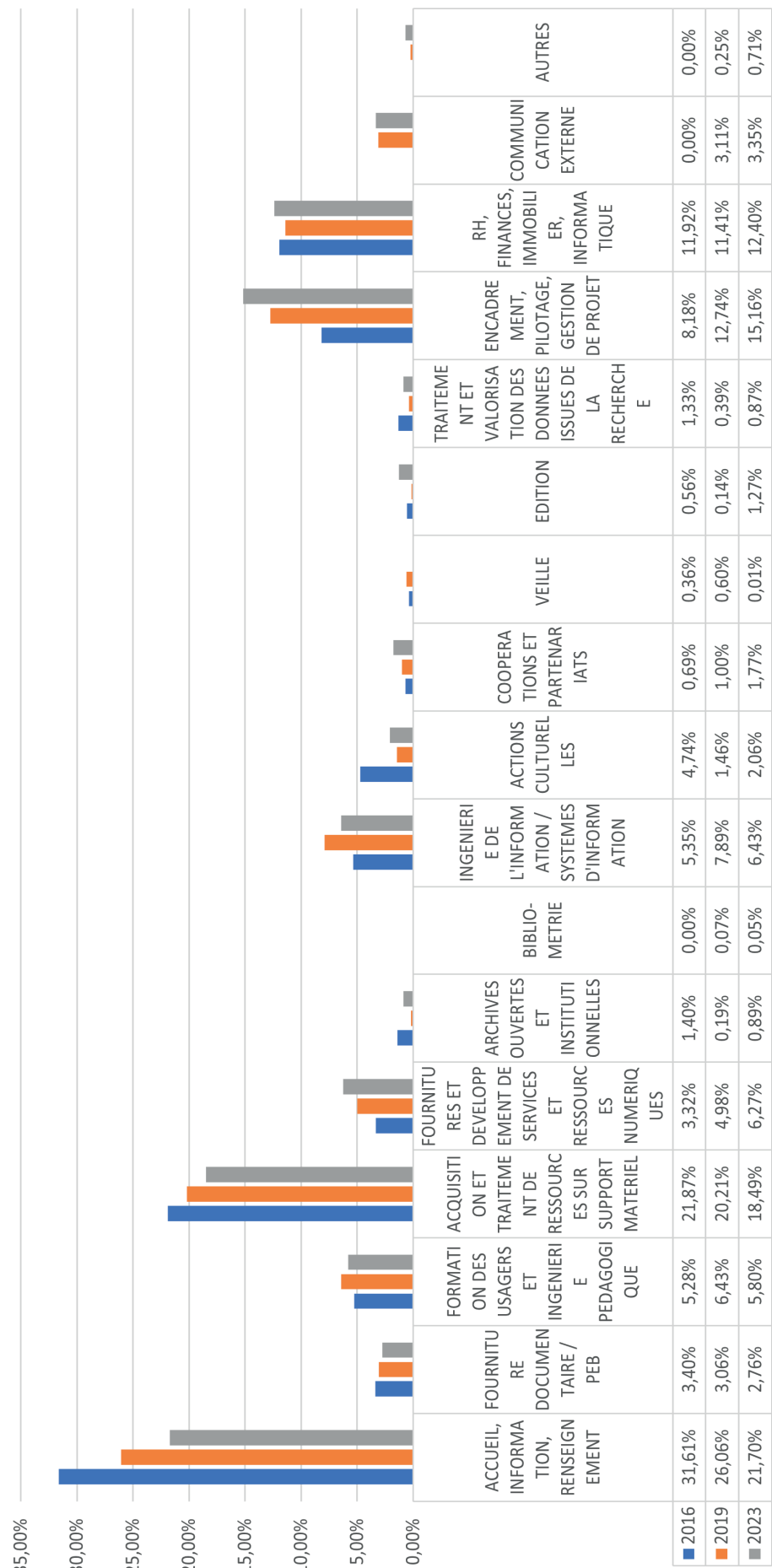


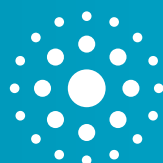
INDICATEURS SCD

INDICATEURS SERVICES	2023
Ouverture hebdomadaire (ouverture max horaires pleins)	100h
Total entrées	1 275 468
Nombre de jours d'ouverture annuels	233
Nombre d'entrées en BU par jour (moyenne)	5474
Nombre d'étudiants de l'Université	30 296
Nombre d'entrées en BU par étudiant	42
Places assises	2 938
Nombre de places assises par étudiant	0,097
Prêt d'ordinateurs et tablettes	12 499
Prêt entre Bibliothèques (nbre dmdes emprunteur satisfaites)	1 397
INDICATEURS POLDOC	2023
Documentation imprimée	
Livres (volumes) acquis	5 222
Titres de périodiques papier	462
Etudiants inscrits emprunteurs	6135
Nombre total d'inscrits emprunteurs	8 439
Nombre de prêts de documents physiques	36 251
Prêts de documents physique par emprunteurs	4,3
Etudiants inscrits emprunteurs / total étudiants	28%
Documentation électronique	
Titres de périodiques électroniques	23 505
Nbre de ressources téléchargés	1 534 064
dont nb d'article	NC
Nbre d'enseignants chercheurs	1 094
Nombre d'articles téléchargés par usager	NC
Nombre de requêtes de bases de données	528 198
Nombre de livres électroniques téléchargés	311 059
Nbre livre électroniques téléchargés /total étudiants	10
INDICATEURS FORMATIONS	2023
Nombre d'étudiants formés dans les cursus niveau L	9 248
Nombre d'étudiants formés dans les cursus niveau M	1 782
Nombre d'étudiants formés dans les cursus niveau D	791
INDICATEURS SERVICE RECHERCHE	2023
Nombre de thèses et mémoires déposés	267
Nombre de publications déposées dans HAL UCA (texte intégral)	3 213
Nombre de téléchargements de documents de la collection en archives ouvertes	1 544 322
INDICATEURS MOYENS	2023
Nombre d'ETP (hors emploi étudiant)	98
Dont catégorie A	32
Dont catégorie B	29
Dont catégorie C	37
Nombre d'agents contractuels (en CDD)	24
Nombre d'emplois-étudiants (en ETP)	4,2
Dépenses documentaires SCD	2023
Dépenses documentaires du SCD	1 143 364
Dépenses totales du SCD (hors masse salariale)	1 640 116
dont acquisitions de livres	149 094
dont périodiques papier	118 341
dont documentation électronique	926 469
Dépenses d'acquisitions / Dépenses totales	70%
Dépenses documentaires SCD par étudiant	38

RÉPARTITION DES ACTIVITÉS DU SCD

Evolution du temps de travail consacré aux activités du SCD





UNIVERSITÉ
CÔTE D'AZUR